

**Uchwała Nr XXI/147/2012  
Rady Gminy Miedziana Góra  
z dnia 24 października 2012r**

**w sprawie: zatwierdzenia „Planu Odnowy Miejscowości Tumlin-Podgród i Tumlin-Wykień na lata 2012-2020”**

Na podstawie art. 18 ust. 2 pkt 6 ustawy z dnia 8 marca 1990 r. o samorządzie gminnym (Dz. U. z 2001r. Nr 142, poz. 1591; z 2002r. Nr 23 poz. 220, Nr 62 poz. 558, Nr 113 poz.984, Nr 214 poz. 1806; z 2003r. Nr 80 poz. 717, Nr 162 poz. 1568; z 2004r. Nr 153, poz. 1271, Nr 102 poz. 1055, Nr 116 poz. 1203; z 2005r. Nr 172, poz. 1441; z 2006r. Nr 17, poz. 128, Nr 175 poz. 1457, Nr 181, poz. 1337; z 2007r. Nr 48, poz. 327, Nr 138, poz. 974, Nr 173, poz. 1218; z 2008r. Nr 180, poz. 1111) oraz w związku z § 10 ust. 2 pkt 2 lit. b Rozporządzenia Ministra Rolnictwa i Rozwoju Wsi z dnia 14 lutego 2008r. w sprawie szczegółowych warunków i trybu przyznawania pomocy finansowej w ramach działania „Odnowa i rozwój wsi” objętego Programem Rozwoju Obszarów wiejskich na lata 2007-2013 (Dz. U. z 2008 Nr 38, poz. 220 z późn. zm.) Rada Gminy Miedziana Góra uchwała, co następuje:

§ 1

Zatwierdza się „Plan Odnowy Miejscowości Tumlin-Podgród i Tumlin-Wykień na lata 2012-2020”, który został przyjęty Uchwałą Zebrania Wiejskiego sołectwa Tumlin-Wykień z dnia 2 czerwca 2012r., stanowiący załącznik do niniejszej uchwały.

§ 2

Wykonanie uchwały powierza się Wójtowi Gminy Miedziana Góra.

§ 3

Uchwała wchodzi w życie z dniem podjęcia.

PRZEWODNICZĄCY  
RADY GMINY

*Robert Pokrzywiński*

**PLAN ODNOWY MIEJSCOWOŚCI**  
**TUMLIN - PODGRÓD I TUMLIN - WYKIEN**  
**NA LATA 2012 – 2020**



Gmina Miedziana Góra

Powiat Kielecki

Województwo Świętokrzyski

WRZESIEŃ 2012 ROK

Projekt 1.3 Rozbudowa parku linowego.....	31
Projekt 1.4 Budowa toru saneczkowego.....	31
Projekt 1.5 Budowa wyciągu narciarskiego z budynkiem sterowni i zasilaniem energetycznym.....	31
Projekt 1.6 Wykonanie stanowiska odkrywkowego – ścieżki dydaktycznej w „Starej Kopalni Kamienia w Tumlinie”, z zajęciami warsztatowymi oraz eksponowanie odkrycia tropów PAREJAZAURA.....	32
Projekt 1.7 Przystosowanie, budowa gospodarstw agroturystycznych.....	33
<i>CEL 2. Rozwój kulturalno-społeczny.....</i>	<i>33</i>
Projekt 2.1 Zaspokajanie potrzeb kulturalnych i społecznych mieszkańców: organizacja imprez cyklicznych i okolicznościowych.....	33
<i>CEL 3. Infrastruktura techniczna.....</i>	<i>33</i>
Projekt 3.1 Budowa systemu kanalizacji sanitarnej Etap IV Zadanie 1.....	33
Projekt 3.2 Wykonanie projektu kanalizacji sanitarnej pozostałej części Tumlin Wykień i całości Tumlin Podgród.....	34
Projekt 3.3 Budowa systemu kanalizacji sanitarnej wg projektu z poz. 3.2.....	34
Projekt 3.4 Budowa gazociągu gazu ziemnego.....	34
Projekt 3.5 Budowa dróg gminnych, chodników i oświetlenia.....	34
Projekt 3.6 Budowa elektrowni wiatrowych dla potrzeb własnych.....	35
Projekt 3.7 Rozbudowa sieci wodociągowej.....	35
<i>CEL 4. Infrastruktura wypoczynkowo-zdrowotna.....</i>	<i>35</i>
Projekt 4.1 Budowa stajni i obiektów towarzyszących hodowli koni dla wypoczynku czynnego i zajęć hipoterapii.....	35
Projekt 4.2 Budowa obiektu Godnej Starości i Życia Osób z Upośledzeniem Umysłowym, zagospodarowanie terenu wokół obiektu.....	35
<b>VII. HARMONOGRAM WDRAŻANIA PLANU.....</b>	<b>36</b>
<b>VIII. ZARZĄDZANIE.....</b>	<b>39</b>
<b>IX. POWIĄZANIA PLANU ODNOWY MIEJSCOWOŚCI Z INNYMI DOKUMENTAMI.....</b>	<b>40</b>
<b>X. LISTA ZAŁĄCZNIKÓW.....</b>	<b>41</b>

## TUMLIN



Tumlin jest starą osadą, której założenie datuje się na czasy średniowiecza. W 1379r. otrzymała ona przywilej lokacyjny, wpisana jako „Tumłyn” w dokumencie załączonym do Kodeksu Dyplomatycznego Katedry Krakowskiej św. Wacława, a sołtysiem miejscowości był wówczas niejaki Węgrzyn. Jednakże zachowane ślady ludzkiej obecności w okolicach Tumlina pochodzą jeszcze z czasów rzymskich.

Nie wiadomo skąd pochodzi nazwa wsi, niektórzy uważają, że przyczyną obdarowania jej takim właśnie mianem, było wcześniejsze powstanie tutaj młyna: „tu młyn”, a więc stąd Tumlin. Inni, że nazwa pochodzi od osoby o imieniu Tomel lub Tomala, czeski Tum, to nasz Tomasz, a obszary ziemskie po rzekę Pilicę należały w IX-Xw. do państwa wielkomorawskiego, gdzie panami byli Czesi. Istnieje jeszcze jedna teoria, pierwsza osada pojawiła się u podnóża góry, która to tworzyła rodzaj „zatulenia” lub „utulenia” – miejsce spokoju i schronienia dla miejscowej ludności i prawdopodobnie od tego momentu zaczęła funkcjonować nazwa Tumlin.

Wieś przez długie lata należała do parafii kieleckiej, ale ówczesny wzrost liczby ludności sprawił, że z fundacji krakowskiego kardynała Jerzego Radziwiłła, zbudowany został w roku 1599, stojący do dziś, kościół pod wezwaniem św. Stanisława Biskupa. Obiekt jest budowlą w stylu wczesnobarokowym, zbudowaną z rodzimego surowca, jakim jest piaskowiec czerwony wydobywany w Tumlinie. Zbudowany jest w układzie jednonawowym, posiada drewniany strop i rozstawione po bokach ołtarze. Najcenniejsze w świątyni są jej ołtarze, w tym ołtarz główny pochodzący z 1880r., umieszczony jest tam obraz Matki Bożej Niepokalanie Poczętej na zmianę z obrazami: Najświętszego Serca Pana Jezusa i Ukrzyżowania.

Niezwykle ciekawie prezentuje się historia obrazu Matki Bożej Śnieżnej, zapis w kronice parafialnej informuje, iż przywieźli go ze sobą włoscy hutnicy w 1630r. Jest on kopią obrazu z Bazyliki Większej w Rzymie. Chroni go srebrna suknia z połączanymi koronami wykonanymi z darów wotalnych.

Tumlin skupiał głównie ludność zajmującą się wydobywaniem rud miedzi i węgla, która w XVI-XIX pracowała w okolicznych kopalniach i zakładach hutniczych – w Bobrzy i Samsonowie. Dodatkowym zajęciem miejscowej ludności było rolnictwo, stanowiące główne źródło utrzymania. W 1622r. miejscowość zamieszkiwało 30 rodzin. Istotną ciekawostką jest fakt, iż do rozwoju hutnictwa w tych okolicach przyczyniali się robotnicy z Włoch. Pamiątkę po włoskich hutnikach stanowi dziś marmurowa

Góra Grodowa od wieków stanowiła miejsce eksploatacji piaskowca czerwonego (tumlińskiego). Od strony północnej - kamieniołom Tumlin – Gród, który jest miejscem wydobywania aż do dnia dzisiejszego, zaprzestano natomiast wydobywania od strony południowej, co pozwala na swobodne wejście do dawnego wyrobiska. Między nieczynnym a czynnym kamieniołomem, na szczycie Góry Grodowej, stoi murowana kaplica pod wezwaniem Przemienienia Pańskiego. Tablica na ścianie informuje, że została zbudowana w 1850r na miejscu drewnianej kapliczki z XVII w.



Według tradycji, na szczycie Góry Grodowej stał gród obronny, w którym okoliczna ludność chroniła się podczas najazdów tatarskich w XIII w. Nie potwierdziły tego badania archeologiczne, podczas których znaleziono wprawdzie ślady średniowiecznej osady, ale u podnóża góry.

W czasie potopu szwedzkiego, na górze, broniły się przed wrogiem wojska polskie. Kamienne wały posłużyły wówczas jako umocnienia, dzięki którym Polacy długo bronili się przed atakami Szwedów, do momentu kiedy zabrakło im amunicji. Według funkcjonującej legendy, zdesperowany dowódca zdecydował wówczas, aby załadować broń kaszą i wystrzelić w stronę nieprzyjaciela. Choć nietypowy ostrzał, oczywiście nie uczynił wówczas nikomu krzywdy, to jednak dał do myślenia Szwedom. Uznając, że skoro obrońcy strzelają kaszą, z pewnością mają duże zapasy żywności i nie poddadzą się zbyt szybko, odstąpili od oblężenia. Ponieśli sromotną klęskę pod oddaloną o 10km Górą Ciosową.

Ze wspomnianą powyżej legendą wiąże się jeszcze jedna, mówi ona o polskich rycerzach, którzy schronili się w jednej z tutejszych jaskiń, ale zostali w niej zasypani przez osuwiska. Odnaleźli ich dwa wieki później skalnicy wydobywający piaskowiec. Obudzeni rycerze dowiedzieli się, że Polska jest pod zaborami, w związku z czym postanowili rozpocząć przygotowania do powstania. Niestety, rozchorowali się jednak i zmarli.

Należy wspomnieć, iż mieszkańcy Tumlina zawsze aktywnie brali udział w walkach z najeźdźcami i walkach narodowowyzwoleńczych. Na cmentarzu tumlińskim znajduje się mogiła weterana powstania z 1863r. – Hieronima Pietrzycy. Potwierdzenie uczestnictwa w powstaniu, Hieronima Pietrzycy, możemy znaleźć w kieleckim archiwum. W czasie II wojny światowej w okolicach Tumlina walczyły oddziały AK i NSZ.

(Źródło: Wikipedia; Gazeta.pl/Kielce; „W miedzianogórskiej gminie”, dr. E.Kosika, mgr inż. R.A.Żelaznego, wyd. Kielce 2001)

## 2. PODSTAWOWE DANE

A. **Powierzchnia:** 5 305 070m<sup>2</sup>

B. **Liczba ludności:** 1 220 w tym: Tumlin-Podgród: 505, Tumlin-Wykień: 715 (wg Ewidencji Ludności Urzędu Gminy Miedziana Góra na dzień 30 września 2012r)

### C. **Ważniejsze drogi**

Tumlin położony jest w pobliżu drogi krajowej Nr 74 łączącej Kielce – Łódź oraz drogi ekspresowej S7 Gdańsk – Chyżne – granice państwa. Do przystanków komunikacji publicznej mieszkańcy wsi mają ok.1 – 1,5km.

### D. **Instytucje**

Na terenie miejscowości Tumlin nie są zlokalizowane żadne instytucje użyteczności publicznej.

### E. **Działalność kulturalna i sportowa**

W miejscowości funkcjonuje Ludowy Klub Sportowy „Skala Tumlin”, a także Zespół Ludowy „Tumlinianie” (gm. Zagnańsk), Stowarzyszenie Przeciwdziałające Patologiom Społecznym „Zdrowy Tumlin”

### F. **Położenie i środowisko przyrodnicze**

Wieś Tumlin położona jest w granicach Gór Świętokrzyskich i Płaskowyżu Suchedniowskiego, wchodzących w skład makroregionu Wyżyny Kielecko-Sandomierskiej.

Najbardziej zaznaczającym się elementem w rzeźbie terenu obszaru gminy są Wzgórza Tumlińskie. Na terenie miejscowości znajduje się obiekt cenny przyrodniczo, objęty ochroną prawną jest nim rezerwat przyrody nieożywionej „Kręgi Kamienne” o powierzchni 12,75ha.



Tumlin znajduje się w odległości 10km od Kielc. Takie położenie decyduje o atrakcyjności zarówno dla zamieszkania jak i dla wypoczynku.

### III. ANALIZA ZASOBÓW MIEJSCOWOŚCI

#### 1. ZESTAWIENIE TABELARYCZNE ZASOBÓW I ICH OPIS

RODZAJ ZASOBU	OPIS (NAZWANIE) ZASOBU JAKIM MIEJSCOWOŚĆ DYSPONUJE
<b>Środowisko przyrodnicze, położenie</b>	
Walory krajobrazu	<ul style="list-style-type: none"> <li>• Obszar: Suchedniowsko-Oblęgarskiego Parku Krajobrazowego, Suchedniowsko-Oblęgarskiego Obszaru Chronionego Krajobrazu oraz Natura 2000 „Lasy Suchedniowskie”</li> <li>• Malowniczy krajobraz - zróżnicowany topograficznie</li> </ul>
Walory klimatu (mikroklimat, wiatr, nasłonecznienie)	<ul style="list-style-type: none"> <li>• Średnia roczna suma opadów ok. 610 mm</li> <li>• Średnia roczna temperatura powietrza ok. 7° - 8°C</li> <li>• Liczba dni z pokrywą śnieżną mieści się w przedziale 60-80</li> <li>• Długość sezonu wegetacyjnego wynosi ok. 210 dni</li> <li>• Przewaga wiatrów zachodnich, południowych i południowo-zachodnich o średniej prędkości ok. 3m/s</li> </ul>
Walory szaty roślinnej, świat zwierzęcy	<ul style="list-style-type: none"> <li>• Atrakcyjne rekreacyjnie tereny lasów oraz wzgórz</li> <li>• W składzie gatunkowym lasów dominują: sosna – 51,2% i jodła – 26,8%</li> <li>• Rezerwat geologiczno-archeologiczno-leśny „Kamienne Kręgi” o powierzchni 12,75 ha – drzewostan stanowi element szaty roślinnej odsłonięć geologicznych</li> <li>• Roślinność runa leśnego odznacza się wielkim bogactwem gatunków – ok. 340 gatunków (kilkadziesiąt z nich podlega ochronie całkowitej lub częściowej, a niektóre są chronione jako rzadko występujące)</li> <li>• Obszary nieleśne porasta roślinność zbiorowisk łąk i muraw, w których występuje 36 gatunków chronionych roślin naczyniowych i 10 gatunków roślin naczyniowych objętych ochroną częściową (m.in. bagno zwyczajne, kalina koralowa, pierwiosnka wiosenna, etc.) oraz 23 gatunki rzadkie i zagrożone wyginięciem w Krainie Gór Świętokrzyskich (m.in. narecznica grzebieniasta, przetacznik górski, etc.)</li> <li>• Występują chronione grzyby takie jak: smardz, purchawica olbrzymia i inne</li> <li>• Świat zwierząt reprezentowany jest przez wiele prawnie chronionych gatunków takich jak: motyle dzienne i nocne (np. paź królowej, paź zęglarz, tawulec), największe krajowe gatunki chrząszczy (np. jelonek, rohatyniec nosorożec), płazy i gady (np. traszka grzebieniasta, rzekotka drzewna, jaszczurka zwinka), jeden gatunek minoga i ponad 20 gatunków ryb (np. jelec, jaź, boleń, miętus, miętus, piskorz)</li> <li>• Występuje ponad 100 gatunków ptaków np. bocian czarny, cietrzew, dzięcioły</li> <li>• Spośród ssaków spotkać można między innymi: samą, gronostaja, koszatkę, borsuka, popielicę</li> </ul>
Wody	<ul style="list-style-type: none"> <li>• Wody podziemne: położenie w obrębie Głównego Zbiornika Wód Podziemnych Zagnańsk (GZWP Nr 414) z wodami triasowego</li> </ul>

## Plan Odnowy Miejscowości - Tumlin

Walory przestrzeni publicznej	<ul style="list-style-type: none"> <li>• Zespół Szkół wraz z infrastrukturą (gm. Zagnańsk)</li> <li>• Tereny rezerwatu „Kamienne Kręgi” wraz z Górą Grodową</li> <li>• Tereny Ośrodka Narciarskiego Tumlin-Ski</li> </ul>
Osobliwości, miejsca i przedmioty kultury	<ul style="list-style-type: none"> <li>• Lany Poniedziałek Wielkanocny; koładowanie; odpusty parafialne; dożynki; topienie marzanny; pielgrzymki i wycieczki do Częstochowy, uroczysta procesja podczas Przemienienia Pańskiego do kapliczki p.w. „Przemienienia Pańskiego</li> <li>• Kościół parafialny p.w. św. Stanisława Biskupa (gm. Zagnańsk)</li> <li>• Kaplica p.w. Przemienienia Pańskiego”</li> <li>• Cmentarz parafialny z 1842r (gm. Zagnańsk)</li> </ul>
Historia, wydarzenia	<ul style="list-style-type: none"> <li>• Kardynał Jerzy Radziwiłł – fundator Kościoła,</li> <li>• Hieronim Pietrzyca – uczestnik powstania styczniowego, pochowany na parafialnym cmentarzu</li> <li>• Obłężenie Góry Grodowej podczas potopu szwedzkiego</li> </ul>
Zespoły muzyczne i taneczne	<ul style="list-style-type: none"> <li>• Zespół Ludowy „Tumlinianie” (gm. Zagnańsk)</li> <li>• Szkolny zespół „Małe Tumlinianki” (gm. Zagnańsk)</li> <li>• Szkolny Chór pod opieką p.Katarzyny Macek (gm. Zagananek)</li> </ul>
Specyficzne nazwy	<ul style="list-style-type: none"> <li>• Wykień,, Góra Wajsowa</li> </ul>
<b>Obiekty i tereny, infrastruktura</b>	
Tereny mieszkaniowej zabudowy	<ul style="list-style-type: none"> <li>• Wyznaczone zostały w MPZP z 2005r tereny pod zabudowę mieszkaniową jednorodzinną i zagrodową – 129,157ha (w stosunku do MPZP z roku 1992 nastąpił wzrost o ok. 25%)</li> <li>• Z uwagi na położenie terenu objętego planem na obszarze prawnie chronionym obowiązują wymagania architektoniczne - przestrzenne określone w MPZP</li> </ul>
Tereny zabudowy letniskowej	<ul style="list-style-type: none"> <li>• Pod zabudowę letniskową MPZP przewiduje 0ha – wzrost o ok.0% w stosunku do MPZP z 1992r</li> </ul>
Tereny usług turystyki, rekreacji i wypoczynku	<ul style="list-style-type: none"> <li>• MPZP dopuszcza realizację ścieżek i tras rowerowych w pasach drogowych dróg powiatowych, dróg gminnych oraz dróg dojazdowych wewnętrznych</li> </ul>
Tereny produkcyjnej działalności	<ul style="list-style-type: none"> <li>• Dla rozwoju funkcji produkcyjnych wyznaczono 3,5417ha w MPZP z 2005r – wzrost wynosi 0% w stosunku do planu z 1992r</li> </ul>
Miejsca tradycyjnych	<ul style="list-style-type: none"> <li>• Głównym miejscem spotkań jest szkoła i świetlica wiejska</li> </ul>



Plan Odnowy Miejscowości - Tumlin

zakłady usługowe	<ul style="list-style-type: none"> <li>• „Roman” PHU Roman Reczyński</li> <li>• „Tumlin Sport-Ski” Andrzej Rogowski</li> <li>• PUH Kaan</li> <li>• Kopalnia Tumlin-Podgród</li> <li>• Świetlica Wiejska (3-4 miejsca noclegowe)</li> </ul>
Miejsca noclegowe, hotelowe, gastronomia itp.	
<b>Instytucje</b>	
	<p>Na terenie miejscowości nie znajdują się żadne instytucje użyteczności publicznej, ale mieszkańcy obu wsi korzystają z następujących instytucji znajdujących się w sąsiadującym sołectwie Tumlin na terenie gm. Zagnańsk graniczącej z sołectwem Tumlin – Wykień: Zespół Szkół im. J.Korczaka – Szkoła Podstawowa i Gimnazjum, Przedszkole, Biblioteka, kościół p.w. Św. Stanisława Biskupa Męczennika (gm. Zagnańsk)</p>
<b>Mieszkańcy, kapitał społeczny</b>	
Autorytety, znane postaci we wsi	<ul style="list-style-type: none"> <li>• Jarosław Wałek - Prezes LGD „Dorzecze Bobrzy”, Wiceprzewodniczący i Radny Gminy Miedziana Góra</li> <li>• Radosław Orzelski - Radny Gminy Miedziana Góra</li> <li>• Urszula Struż – sołtys, społecznik, wiceprezes Stowarzyszenia Zdrowy Tumlin</li> <li>• Otolia Pająk – prezes Stowarzyszenia Zdrowy Tumlin, członek Rady Sołectkiej</li> <li>• Marianna Kłosowska – założycielka Zespołu Ludowego „Tumlinianie”</li> </ul>
Organizacje społeczne	<ul style="list-style-type: none"> <li>• Stowarzyszenie Przeciwdziałające Patologiom Społecznym ZDROWY TUMLIN</li> <li>• Zespół Ludowy „Tumlinianie”</li> <li>• LKS „Skala Tumlin”</li> <li>• Lokalna Grupa Działania „Dorzecze Bobrzy”</li> </ul>
Inne	

## Plan Odnowy Miejscowości - Tumlin

	<ul style="list-style-type: none"> <li>- Naukę jazdy na nartach – Ośrodek Narciarski Tumlin Sport Ski</li> <li>- Zebrania wiejskie</li> <li>- Współpraca z Radą Sołecką i Radnymi</li> </ul>
<p><b>W jaki sposób rozwiązywane są na wsi problemy?</b></p>	<ul style="list-style-type: none"> <li>- Podtrzymywanie tradycji: pierwszy dzień wiosny - palenie marzanny, w drugi dzień Świąt wielkanocnych - „Lany Poniedziałek”, podczas świąt Bożego Narodzenia – koledowanie, procesje do kaplicy Przemienienia Pańskiego na Górze Grodowej,</li> <li>- Kulturowanie tradycji lokalnych. Dożynki i Odpusty Parafialne, Festyn Gminny,</li> <li>- Wycieczki i pielgrzymki do Częstochowy</li> </ul>
<p><b>Jaki wieś ma wygląd?</b></p>	<ul style="list-style-type: none"> <li>- Zabudowa charakterystyczna dla ulicówki</li> <li>- Malownicza lokalizacja</li> <li>- chodniki</li> <li>- Na drogach utwardzonych wskazana naprawa nawierzchni</li> <li>- Wskazany remont świetlicy wiejskiej</li> </ul>
<p><b>Jakie są mieszkania i obejścia?</b></p>	<ul style="list-style-type: none"> <li>- Zabudowa niejednorodna</li> <li>- Murowane domy jednorodzinne</li> <li>- W miarę poprawna infrastruktura obejmiej (ogrodzenia, ogrody)</li> </ul>
<p><b>Jaki jest stan otoczenia i środowiska?</b></p>	<ul style="list-style-type: none"> <li>- Rzeka Bobrza – III klasa czystości wód</li> <li>- Rezerwat geologiczno-archeologiczno-leśny „Kamienne Kręgi”</li> <li>- 98% wodociągów</li> <li>- Brak kanalizacji (w Strategii Rozwoju Gminy na lata 2005-2013 przewidziano skanalizowanie w 98%)</li> <li>- Brak gazyfikacji</li> <li>- Mieszkańcy posiadają pełną dostępność do infrastruktury telekomunikacyjnej</li> <li>- Szamba – 99%</li> <li>- Środowisko naturalne nieskażone</li> </ul>
<p><b>Jakie jest rolnictwo?</b></p>	<ul style="list-style-type: none"> <li>- W 100% indywidualne</li> <li>- Średnia powierzchnia gospodarstw od 1,7 do 2,5 ha</li> <li>- W gruntach ornych przewaga gleb klasy V i VI</li> <li>- Średniotwarowe, wielokierunkowe, niedofinansowane</li> </ul>
<p><b>Jakie są powiązania komunikacyjne?</b></p>	<ul style="list-style-type: none"> <li>- Dogodna ilość połączeń drogowych z miastem wojewódzkim – Kielce, poprzez sieć komunikacji publicznej i Świętokrzyskie Zrzeszenie Transportu i Usług</li> <li>- Z uwagi na niewielką odległość od Kielc tj. 15 km dostępne połączenia komunikacyjne PKP</li> </ul>

OKAZJE	ZAGROŻENIA
<ul style="list-style-type: none"> <li>• możliwość uzyskania środków ze źródeł zewnętrznych w tym z UE</li> <li>• wykorzystanie potencjału dziedzictwa kulturowego i walorów przyrodniczych dla rozwoju turystyki</li> <li>• rozwój agroturystyki</li> <li>• popyt w Polsce i Europie na usługi turystyczne, oparte o zasoby przyrodnicze oraz walory kulturowe</li> <li>• możliwość stworzenia atrakcyjnego krajobrazowo, wygodnego i bliskiego naturze miejsca zamieszkania, rozwój budownictwa jednorodzinnego</li> <li>• stworzenie społeczeństwa obywatelskiego</li> <li>• wzrost wydatków na turystykę spowodowany poprawą dobrobytu społeczeństwa</li> <li>• rozwój przedsiębiorczości</li> </ul>	<ul style="list-style-type: none"> <li>• postępująca indywidualizacja życia społecznego</li> <li>• bezrobocie (662 osoby – stan na 31.05.2012r wg PUP Kielce) – poczucie bezradności</li> <li>• niedostateczny poziom wykształcenia</li> <li>• liczba rodzin korzystających z pomocy społecznej z GOPS w Miedzianej Górze – 307(dane z GOPS Miedziana Góra z 24.02.2012r)</li> <li>• wstąpienie do UE (wzrost konkurencyjności, odpływ młodzieży za pracą)</li> </ul>

Plan Odnowy Miejscowości - Tumlin

	i zmodernizowaną infrastrukturą.
<b>Jak mają wyglądać mieszkania i obejścia?</b>	Zadbane domy i piękne ogrody
<b>Jaki ma być stan otoczenia i środowiska?</b>	Zachowanie równowagi ekologicznej i skanalizowanie wsi (98% skanalizowania zgodnie ze SRG na lata 2005-2013), odnawialne źródła energii
<b>Jakie ma być rolnictwo?</b>	Zmodernizowane i dochodowe
<b>Jakie mają być powiązania komunikacyjne?</b>	Zadawalające dla potrzeb mieszkańców i turystów

Malownicze położenie obiektu wśród lasów, z pięknie uwidocznionym krajobrazem sprawia, że jest to idealne miejsce do spędzania wolnego czasu. Mogłyby tu być organizowane różnego rodzaju imprezy plenerowe, takie jak: festyny rodzinne, dożynki, biesiady regionalne. Wykorzystując walory wspomnianego obiektu można cyklicznie organizować tu imprezy sportowe, zawody międzygminne, festyny rodzinne z okazji Dnia Dziecka, a także biesiady rodzinne połączone z grzybobraniem i pieczeniem ziemniaków.

Byłoby idealną sprawą przywrócić miejscu jego dawną rangę, na czym niewątpliwie, w najbliższej przyszłości, skorzystałoby całe sołectwo a w kolejnych latach zarówno gmina jak i region świętokrzyski. Dzięki wspomnianemu przedsięwzięciu stworzono by centrum rekreacyjno – sportowe, miejsce rozrywki i wypoczynku dla miejscowej ludności, zwłaszcza dla dzieci i młodzieży. Niewątpliwie zrewitalizowana „Duża Skocznia” stanowić będzie wyjątkową atrakcję turystyczną naszego regionu, zwłaszcza w połączeniu z położonym nieopodal stokiem narciarskim Tumlin Sport Ski.



### 3.CHARAKTERYSTYKA PROJEKTÓW KRÓTKOTERMINOWYCH

#### CEL 1. Rewitalizacja „dużej skoczni” z infrastrukturą rekreacyjną

##### *Projekt 1.1 Remont i odtworzenie „dużej skoczni”*

Projekt polega na stworzeniu centrum o szczególnym znaczeniu dla mieszkańców miejscowości. W projekcie 1.1 zaplanowano usunięcie zarośli, krzaków, wyprofilowanie rozbiegu i zeskoku przy obiekcie wraz z uzupełnieniem ziemi. Dodatkowo uzupełnienie braku elementów progu, a także umocnienie całej nawierzchni z zabezpieczeniem przed osuwaniem się gruntu. Wykonanie trwałej murawy na całej powierzchni pasa „dużej skoczni” przy jednoczesnym wydzieleniu barier ochronnych terenu. Dzięki rewitalizacji „dużej skoczni” nastąpi ożywienie życia kulturalnego wsi poprzez organizację imprez sportowych, okolicznościowych i kulturalnych.

Powierzchnia obiektu 6 100m<sup>2</sup>.

Koszty planowanej inwestycji wynosić będą 400 000,00zł brutto, natomiast termin realizacji przewidziany jest na lata .....

##### *Projekt 1.2 Budowa drogi dojazdowej*

W ramach projektu wykonane zostaną prace związane z wyprofilowaniem drogi na odcinku od drogi powiatowej do podnóża zeskoku przez korytowanie i wykonanie jednostronnego rowu odwadniającego, a także z ułożeniem podłoża tłuczniowego z zaklinowaniem.

Dane techniczne:

- długość 650m,
- szerokość 8,0m (szerokość jezdni 4,0m)

Koszty planowanej inwestycji wynosić będą 100 000,00zł, natomiast termin realizacji przewidziany jest na lata .....

##### *Projekt 1.3 Budowa „skateparku”*

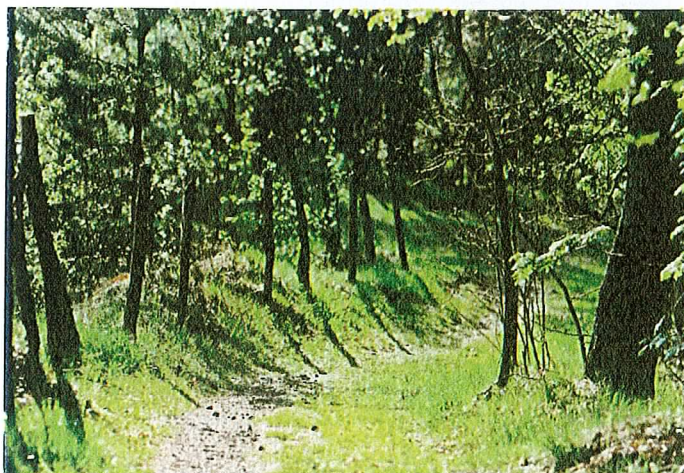
Wykorzystując ukształtowanie terenu, przewiduje się w projekcie wykonanie elementów „Skateparku”. Konstrukcja drewniana wykonana zostanie z drewnianych sklejek wzmacnianych drewnianymi belkami, tłumiąca drgania. Elementy uzupełniające to elementy jezdne wykonane również ze sklejki lub kompozytu. Modułowy system budowy pozwoli na systematyczną rozbudowę obiektu. Będzie on dostępny dla dzieci i młodzieży z Tumlina, jak również dla mieszkańców okolicznych miejscowości i przyjeżdżających turystów. Zrealizowanie tego projektu pozwoli na czynny wypoczynek i ciekawe spędzanie wolnego czasu.

Koszty planowanej inwestycji wynosić będą 80 000,00zł, natomiast termin realizacji przewidziany jest na lata .....

## CEL 2 . Infrastruktura rekreacyjna, sportowa i turystyczna

### *Projekt 2.1 Wytyczenie i oznakowanie „Szlaku Przygody”*

W ramach projektu zostanie wydana mapa z wytyczonym szlakiem, sam szlak zostanie oznaczony znakami drogowymi turystycznymi, wykonane zostaną tablice informacyjne i przystanki turystyczne . Wszystkie trasy będą dokładnie opisane i oznaczone.



Przewidywane koszty to 10 000,00zł, termin realizacji 2012 – 2013.

### *Projekt 2.2 Wytyczenie tras narciarskich, jazdy konnej, ścieżek rowerowych*

Na terenie miejscowości Tumlin przewidziane jest wytyczenie tras narciarskich, a także tras do jazdy konnej i ścieżek rowerowych. Łączy się to z weryfikacją uzgodnionych tras na mapie z ich rzeczywistym położeniem w terenie.

Przewidywane koszty to 50 000zł, termin realizacji 2015 – 2016.

### *Projekt 2.3 Budowa ścieżek rowerowych*

Projekt przewiduje budowę ścieżek rowerowych na terenie miejscowości o łącznej długości 10km. Będą to trasy o zróżnicowanym stopniu trudności, różnej długości i różnorodności atrakcji. Wszystkie będą w sposób widoczny i czytelny oznaczone oraz opisane.

Szacunkowy koszt przedsięwzięcia wyniesie 20 000,00zł, natomiast termin realizacji 2016 – 2017r.

### *Projekt 2.4 Tablica informacyjna z mapą miejscowości*

Wykonanie tablicy informacyjnej uwzględniającej mapę miejscowości i okolicy, z wyszczególnieniem zabytków i atrakcji turystycznych, także tras zarówno turystycznych jak i rekreacyjnych.

Wymiary tablicy: 1,8 x 0,9m

Konstrukcja stalowa lub drewniana wypełniona blachą ocynkowaną.

Przewidywany koszt 2 000zł, termin realizacji 2014 – 2015r.

**4. ARKUSZ PLANOWANIA DŁUGOTERMINOWEGO**

CEL	PROJEKT	WYKONAWCA	DATA REALIZACJI	
			ROZPOCZĘCIE	ZAKOŃCZENIE
<b>1. Infrastruktura rekreacyjna, sportowa i turystyczna</b>	1.1 Budowa boisk do gry w piłkę nożną, siatkówkę i zabaw ogólnorozwojowych	Firma zewnętrzna	2014	2018
	1.2 Budowa „minitoru rowerów górskich”	Firma zewnętrzna	2015	2017
	1.3 Rozbudowa parku linowego	Firma zewnętrzna	2015	2020
	1.4 Budowa toru saneczkowego	Firma zewnętrzna	2017	2020
	1.5 Budowa wyciągu narciarskiego z budynkiem sterowni i zasilaniem energetycznym	Firma zewnętrzna	2013	2018
	1.6 Wykonanie stanowiska odkrywkowego – ścieżki dydaktycznej w „starej kopalni kamienia”, z zajęciami warsztatowymi oraz eksponowanie odkrycia tropów PAREJAZAURA	Firma zewnętrzna	2016	2020
	1.7 Przystosowanie, budowa gospodarstw agroturystycznych	Mieszkańcy	2012	2020
<b>2. Rozwój kulturalno-społeczny</b>	2.1 Zaspakajanie potrzeb kulturalnych i społecznych mieszkańców: organizacja imprez cyklicznych i okolicznościowych	Mieszkańcy, Stowarzyszenia i instytucje zewnętrzne	2012	2020
<b>3. Infrastruktura techniczna</b>	3.1 Budowa systemu kanalizacji sanitarnej Etap IV Zadanie I	Firma zewnętrzna	2013	2014



## 5. CHARAKTERYSTYKA PROJEKTÓW DŁUGOTERMINOWYCH

### CEL 1. Infrastruktura rekreacyjna, sportowa i turystyczna

#### *Projekt 1.1 Budowa boisk do gry w piłkę nożną, siatkówkę i zabaw ogólnorozwojowych*

W ramach projektu przeprowadzone zostaną roboty ziemne na terenie przeznaczonym pod budowę boiska do gry w piłkę nożną, siatkówkę, biegów płaskich i z przeszkodami. Obiekt będzie dostępny zarówno dla mieszkańców Tumlina jak i okolicznych miejscowości oraz przyjeżdżających turystów. Na jego terenie przewiduje się regularne organizowanie różne zawody sportowe, turnieje i zabawy.

Szacowany koszt projektu to 100 000,00zł, natomiast realizacja projektu to 2014 – 2018.

#### *Projekt 1.2 Budowa „mini toru rowerów górskich”*

Projekt przewiduje wytyczenie, wyrównanie i wyprofilowanie torów na skarpach i ścieżkach w terenie. Budowa obiektu rekreacyjnego stanowić będzie szczególne miejsce rozrywki, zarówno mieszkańców Tumlina i okolicznych miejscowości jak i odwiedzających region turystów.

Przewidywane koszty przedsięwzięcia to 30 000,00zł, natomiast termin jego realizacji 2015 – 2017r.

#### *Projekt 1.3 Rozbudowa parku linowego*

Projekt ten przewiduje prace mające na celu modernizację i rozbudowę parku linowego, w zakres ten wchodzić będzie budowa elementów linowych pionowych i poziomych.

Szacowany koszt projektu to 200 000,00zł, natomiast realizacja projektu to 2015 – 2020.

#### *Projekt 1.4 Budowa toru saneczkowego*

Zadanie to przewiduje budowę toru saneczkowego z wykorzystaniem naturalnych elementów ukształtowania terenu i połączeniem ich z wprowadzonymi elementami sztucznymi.

Szacowany koszt projektu to 100 000,00zł, realizacja projektu przewidziana jest na 2017 – 2020.

#### *Projekt 1.5 Budowa wyciągu narciarskiego z budynkiem sterowni i zasilaniem energetycznym*

W ramach projektu przewidziana jest realizacja przedsięwzięcia na obszarze o powierzchni 5,2ara, na którym to wybudowana zostanie sterownia. Będzie to budynek parterowy o powierzchni 5,2m<sup>2</sup> i kubaturze 16,64m<sup>3</sup>. Teren zostanie okablowany na długości 25m w stronę sterowni i 10m do silnika wyciągu. Projekt przewiduje montaż wyciągu typu B-400 o długości 450m (różnica poziomów 78,4m) z urządzeniem holującym, będą to talerzyki jednoosobowe. Przepustowość obiektu to 705 osób na godzinę.



Szacowany koszt projektu to 80 000,00zł, natomiast realizacja projektu to 2016 – 2020.

#### *Projekt 1.7 Przystosowanie, budowa gospodarstw agroturystycznych*

Projekt przewiduje stworzenie 5 gospodarstw agroturystycznych według indywidualnych potrzeb i propozycji właścicieli.

Szacowany koszt projektu to 3 000 000,00zł, natomiast realizacja projektu to 2012 – 2020.

### CEL 2. Rozwój kulturalno-społeczny

#### *Projekt 2.1 Zaspokajanie potrzeb kulturalnych i społecznych mieszkańców: organizacja imprez cyklicznych i okolicznościowych*

W ramach projektu przewidziana jest organizacja imprez okolicznościowych, tj. Dzień Dziecka, spotkania z ciekawymi ludźmi, organizacja wystaw artystycznych, a także imprez cyklicznych, tj. spotkania wigilijne, dożynki.

Szacowany koszt projektu to 100 000,00zł, natomiast realizacja projektu to 2012 – 2020.

### CEL 3. Infrastruktura techniczna

#### *Projekt 3.1 Budowa systemu kanalizacji sanitarnej Etap IV Zadanie 1*

Powyższy projekt przewiduje wybudowanie dwóch pompowni, stworzenie systemu kanalizacji składającego się z rurociągu tłoczonego z rur PCV (przewidywana długość 2km), a także z rurociągu grawitacyjnego również wykonanego z rur PCV (przewidywana długość 10,1km). W ramach projektu zaplanowano wykonanie 300 sztuk przyłączy.

Szacowany koszt projektu to 5 300 000,00zł, realizacja projektu przewidziana jest na lata 2013 – 2014.

*Projekt 3.6 Budowa elektrowni wiatrowych dla potrzeb własnych*

Projekt przewiduje budowę wiatraków o mocy dostosowanej do indywidualnych potrzeb energetycznych każdego gospodarstwa, w tym gospodarstw agroturystycznych (20 sztuk).

Przewidywany koszt projektu to 2 000 000,00zł, natomiast czas realizacji 2012 – 2020.

*Projekt 3.7 Rozbudowa sieci wodociągowej*

W ramach projektu przewiduje się budowę i rozbudowę sieci wodociągowej z użyciem rur PCV o dn.110 i dn.160 a także urządzeń i przyłączy dla nowych gospodarstw.

Przewidziany koszt projektu to 500 000,00zł, natomiast realizacja to 2013 – 2020.

**CEL 4. Infrastruktura wypoczynkowo-zdrowotna**

*Projekt 4.1 Budowa stajni i obiektów towarzyszących hodowli koni dla wypoczynku czynnego i zajęć hipoterapii*

Projekt przewiduje stworzenie stadniny wyposażonej w stajnie i obiekty związane z hodowlą koni. Realizacja powyższego projektu pozwoli utworzyć miejsce związane z rekreacją, czynnym wypoczynkiem, a nawet zajęciami hipoterapii.

Przewidywany koszt projektu to 3 000 000,00zł, natomiast realizacja projektu to 2014 – 2020.

*Projekt 4.2 Budowa obiektu Godnej Starości i Życia Osób z Upośledzeniem Umysłowym, zagospodarowanie terenu wokół obiektu*

Projekt przewiduje budowę obiektu, gdzie osoby starsze i osoby z upośledzeniem umysłowym mogłyby w spokoju i godnie żyć i funkcjonować, mieć zapewnioną fachową opiekę wykwalifikowanej kadry. Budynek z pełnym wyposażeniem, o powierzchni 900m<sup>2</sup> i kubaturze 4 000m<sup>3</sup>, przeznaczony byłby dla 40 niepełnosprawnych i starszych mieszkańców. Wokół obiektu planuje się stworzenie ścieżek spacerowych na powierzchni 4 000m<sup>2</sup>, a także zagospodarowanie terenu zielenią niską i wysoką. W ramach projektu przewiduje się stworzenie ogródków uprawy warzyw i ogrodzenie całości terenu wraz ze znajdującym się tam obiektem.

Planowany koszt projektu to 10 000 000,00zł, natomiast przewidywany termin realizacji to 2015 – 2020.

Plan Odnowy Miejscowości - Tumlin

	2.4 Tablica informacyjna z mapą miejscowości	2014	2015	2 000,00	Budżet Gminy oraz środki zewnętrzne	Firma zewnętrzna
<b>3. Rozwój kulturalno-społeczny</b>	3.1 Remont świetlicy wiejskiej			30 000,00	SPPS 'Zdrowy Tumlin' oraz środki z PROW	Firma zewnętrzna
<b>Projekty długoterminowe</b>						
<b>1. Infrastruktura rekreacyjna, sportowa i turystyczna</b>	1.1 Budowa boisk do gry w piłkę nożną, siatkówkę i zabaw ogólnorozwojowych	2014	2018	100 000,00	Budżet Gminy, dotacje z UE i środki zewnętrzne	Firma zewnętrzna
	1.2 Budowa "minitoru" rowerów górskich	2015	2017	30 000,00	Budżet Gminy, dotacje z UE i środki zewnętrzne	Firma zewnętrzna
	1.3 Rozbudowa parku linowego	2015	2020	200 000,00	Budżet Gminy, dotacje z UE i środki zewnętrzne	Firma zewnętrzna
	1.4 Budowa toru saneczkowego	2017	2020	100 000,00	Budżet Gminy, dotacje z UE i środki zewnętrzne	Firma zewnętrzna
	1.5 Budowa wyciągu narciarskiego z budynkiem sterowni i zasilaniem energetycznym	2013	2018	2 000 000,00	Inwestor prywatny oraz dotacje z UE	Inwestor prywatny
	1.6 Wykonanie stanowiska odkrywkowego - ścieżki dydaktycznej w „starej kopalni kamienia”, z zajęciami warsztatowymi oraz eksponowanie odkrycia tropów PAREJAŻAURA	2016	2020	80 000,00	Budżet Gminy, środki z PROW i środki zewnętrzne	Firma zewnętrzna
	1.7 Przystosowanie , budowa gospodarstw agroturystycznych	2012	2020	3 000 000 ,00	Inwestorzy prywatni oraz dotacje z UE i środki zewnętrzne	Firma zewnętrzna
<b>2. Rozwój kulturalno-społeczny</b>	2.1 Zaspakajanie potrzeb kulturalnych i społecznych mieszkańców: organizacja imprez cyklicznych i okolicznościowych	2012	2020	100 000,00	Budżet Gminy oraz środki zewnętrzne	Mieszkańcy i Stowarzyszenia
<b>3. Infrastruktura techniczna</b>	3.1 Budowa systemu kanalizacji sanitarnej Etap IV Zadanie 1	2013	2014	5 300 000,00	Budżet Gminy, dotacje z UE oraz środki zewnętrzne	Firma zewnętrzna
	3.2 Wykonanie projektu kanalizacji sanitarnej pozostałej części Tumlin Wykień i całości Tumlin Podgród	2013	2014	50 000,00	Budżet Gminy oraz dotacje z UE	Firma zewnętrzna

## VIII. ZARZĄDZANIE

Przyjęty Plan Odnowy Miejscowości jest dokumentem, który powinien być na bieżąco monitorowany i oceniany przez samych zainteresowanych, tj. mieszkańców sołectwa Tumlin Wykień (wsie Tumlin - Podgród i Tumlin - Wykień). Szczególna rola przypadają będzie Grupie Odnowy oraz wyznaczonemu pracownikowi Urzędu Gminy Miedziana Góra. Zarządzanie będzie polegało na wdrażaniu Planu Odnowy poprzez następujące zadania:

1. Przedłożenie założeń projektu i uzgodnienie Planu Odnowy Miejscowości Tumlin na zebraniu sołeckim.
2. Zatwierdzenie Planu Odnowy przez Radę Gminy Miedziana Góra.
3. Opracowanie dokumentacji projektowo-kosztorysowych ze szczególnym uwzględnieniem projektów i zadań mogących uzyskać wsparcie z funduszy strukturalnych.
4. Realizacja zadań określonych poszczególnymi projektami zgodnie z przyjętym harmonogramem.
5. Monitorowanie Planu Odnowy poprzez ocenę przebiegu realizacji projektów i dokonanie aktualizacji.

W tym celu Grupa Odnowy spotyka się nie rzadziej niż raz w roku na spotkaniach monitorujących wdrożenie Planu Odnowy Miejscowości, organizowanych i przygotowanych przez Radę Sołecką w porozumieniu z władzami Gminy. Na spotkania będą zapraszani w miarę potrzeb przedstawiciele współpracujących instytucji, a także eksperci.

Ze względu na zmieniającą się sytuację społeczno-gospodarczą, na skutek zdarzeń wcześniej nieprzewidywalnych lub z innych powodów „Plan Odnowy Miejscowości Tumlin na lata 2012 – 2020” może zostać skorygowany w każdym z jego rozdziałów, o ile wnioski z uzasadnieniem złożą jeden z członków Rady Sołeckiej na ręce Przewodniczącego Rady Sołeckiej. Wniosek taki Przewodniczący Rady Sołeckiej poddaje procedurze uchwalania dokonywanego przez Zebranie Wiejskie i zatwierdza przez Radę Gminy.

Przed zakończeniem każdej kolejnej kadencji samorządu lokalnego przygotowane zostanie sprawozdanie i ocena realizacji Planu Odnowy Miejscowości, opracowane przez Grupę Odnowy, przy współpracy władz Gminy. Sprawozdanie przedstawione zostanie do wiadomości wszystkim mieszkańcom, członkom Rady Sołeckiej oraz Radę Gminy.

Grupę Odnowy tworzą:

Jarosław Wałek – Radny Gminy Miedziana Góra

Radosław Orzelski – Radny Gminy Miedziana Góra

Urszula Struż – Sołtys Sołectwa Tumlin Wykień

Otolia Pająk – Prezes SPPS „Zdrowy Tumlin”

Marzanna Wiśniewska – V-ce Prezes Polskiego Stowarzyszenia na Rzecz Osób z Upośledzeniem Umysłowym

Stanisław Samiec – Prywatny Inwestor

Andrzej Rogowski – Prywatny Inwestor

## X. LISTA ZAŁĄCZNIKÓW

1. Wykaz sołectw Gminy Miedziana Góra
2. Wrys z MPZP dla Sołectwa Tumlin

**UCHWAŁA Nr XXI / 148 / 12**  
**Rady Gminy Miedziana Góra**  
**z dnia 24 października 2012 roku**

**w sprawie podziału gminy Miedziana Góra na okręgi wyborcze, ustalenia ich granic i numerów oraz liczby radnych wybieranych w każdym okręgu wyborczym.**

Na podstawie art. 419 ustawy z dnia 5 stycznia 2011 roku Kodeks wyborczy ( Dz. U. Nr 21, poz. 112 ze zm.) w związku z art. 13 ustawy z dnia 5 stycznia 2011 roku Przepisy wprowadzające ustawę – Kodeks wyborczy (Dz. U. Nr 21, poz. 113 ze zm.) Rada Gminy działając na wniosek Wójta Gminy uchwała, co następuje:

- § 1. Dokonuje się podziału gminy na 15 jednomandatowych okręgów wyborczych.
- § 2. Numery, granice oraz liczbę radnych wybieranych w każdym okręgu wyborczym określa załącznik do niniejszej uchwały.
- § 3. Wykonanie uchwały powierza się Wójtowi Gminy Miedziana Góra.
- § 4. Uchwała podlega niezwłocznemu przekazaniu Wojewodzie Świętokrzyskiemu i I Komisarzowi Wyborczemu w Kielcach.
- § 5. Przepisy uchwały mają zastosowanie do kadencji Rady Gminy Miedziana Góra i kadencji Wójta Gminy Miedziana Góra następujących po kadencji, w trakcie której uchwała weszła w życie.
- § 6. Uchwała wchodzi w życie z dniem podjęcia po podaniu do publicznej wiadomości w sposób zwyczajowo przyjęty w Gminie Miedziana Góra.
- § 7. Uchwała podlega ogłoszeniu w Dzienniku Urzędowym Województwa Świętokrzyskiego.
- § 8. Na niniejszą uchwałę wyborcom, w liczbie co najmniej 15, przysługuje prawo wniesienia skargi do I Komisarza Wyborczego w Kielcach w terminie 5 dni od daty podania uchwały do publicznej wiadomości w sposób zwyczajowo przyjęty.

**PRZEWODNICZĄCY**  
**RADY GMINY**  
*Robert Pokrzywiński*

**Wykaz okręgów wyborczych, ich granice i numery  
oraz liczba wybieranych radnych**

Nr Okręgu	Granice okręgu wyborczego	Liczba wybieranych radnych
1	<b>Sołectwo MIEDZIANA GÓRA, ulice:</b> BRATKOWA, BRZOSOWA, BUKOWA, CHABROWA, JAŚMINOWA, JODŁOWA, KAMIENNA, LILIOWA, RÓŻANA, RUDNA, ŚLISKA, TUMLIŃSKA, URZĘDNICZA, WRZOSOWA	1
2	<b>Sołectwo MIEDZIANA GÓRA, ulice:</b> DEWOŃSKA, DOLOMITOWA, GÓRNICZA, HERBY, ŁAWĘCZNA, ŁAZY, PIRYTOWA, SKALISTA	1
3	<b>Sołectwo MIEDZIANA GÓRA , ulice:</b> KIELECKA, KS.NATCHMANA, ŁÓDZKA, SŁONECZNA, SPOKOJNA, ŚWIĘTEJ BARBARY, WESOŁA, WSPÓLNA, ZAGÓRSKA, ŹRÓDŁOWA	1
4	<b>Sołectwo CIOSOWA</b>	1
5	<b>Sołectwo KOSTOMŁOTY PIERWSZE</b> , numery: 1-5, ulice: DZIAŁKOWA, MARMUROWA, PODMIEJSKA, ŚWIERKOWA, TĘCZOWA, ZACISZE	1
6	<b>Sołectwo KOSTOMŁOTY PIERWSZE</b> , numery: od 259G do końca, ulice: DWORSKA, JABŁONIOWA, KIELECKA, MACIEJÓWKA, MŁODA, MOREŁOWA, PRZEMIENIENIA, SKAŁKA, STAROWIEJSKA, STAWOWA, ŚWIĘTEGO JANA, ŚWIĘTOJAŃSKA, WIDOKOWA	1
7	<b>Sołectwo KOSTOMŁOTY DRUGIE</b> , numery: 81a-139A, 288, ulice: DWORSKA, KIELECKA, KOŚCIELNA, KSIEDZA JANUSZA PRZYŁĘCKIEGO, NOWA, PANORAMICZNA, STADIONOWA, STAROWIEJSKA, SZKOLNA, TOPOŁOWA, URZĘDNICZA, WIERZBOWA	1
8	<b>Sołectwo KOSTOMŁOTY DRUGIE</b> , numery: 231-251, ulice: BUGAJSKA, EKOLOGICZNA, GÓRNA, GÓRNICZA, LASKOWA, STOLARSKA	1
9	<b>Sołectwo ĆMIŃSK RZĄDOWY</b>	1
10	<b>Sołectwo ĆMIŃSK, KOŚCIELNY ulice:</b> DĘBOWA, GRABOWA, JANA PAWŁA II, PODGLINIE, PODGRÓD, PODKOŚCIELE, PROSTA, SOSNOWA, SPORTOWA od nr 2 do końca numery parzyste, ST.STASZICA od nr 1 do końca numery nieparzyste, ŚWIĘTOKRZYSKA numery: 2-28 parzyste, numery 73-75, ŹRÓDŁANA numery: 2-46	1
11	<b>Sołectwo ĆMIŃSK, KOŚCIELNY ulice:</b> ŚWIĘTOKRZYSKA numery: 30, od 77 do końca, WYKIEN, WYROWCE, ŹRÓDŁANA numery: od 48 do końca	1
12	<b>Sołectwo PRZYJMO</b>	1
13	<b>Sołectwo TUMLIN-WYKIEN</b> TUMLIN-WYKIEN	1
14	<b>Sołectwo TUMLIN-WYKIEN</b> TUMLIN-PODGRÓD	1
15	<b>Sołectwo BOBRZA, Sołectwo PORZECZE</b>	1



**Uchwała Nr XXI/149/12  
Rady Gminy Miedziana Góra  
z dnia 24-10- 2012 roku**

w sprawie: zmian w budżecie gminy na 2012rok

Na podstawie art. 30 ust. 2 pkt 4 ustawy z dnia 8 marca 1990 roku o samorządzie gminnym ( tekst jednolity z 2001r Dz. U. Nr 142 poz. 1591 z póź. zm.) oraz art. 212 ust.1 pkt 1, 2,3, 4,5, ustawy z dnia 27 sierpnia 2009 roku o finansach publicznych ( Dz. U. Nr 157 poz. 1240), **Rada Gminy Miedziana Góra uchwala co następuje:**

**§ 1.**

Wprowadza się zmiany w załączniku nr 1 „ Dochody budżetu gminy na 2012rok” do uchwały nr XIV/92/12 Rady Gminy Miedziana Góra z dnia 31 stycznia 2012roku, zachowując dotychczasowe zmiany. Załącznik po zmianach stanowi załącznik nr 1 do niniejszej uchwały.

**§ 2.**

Wprowadza się zmiany w załączniku nr 2 „ Wydatki budżetu gminy na 2012rok” do uchwały nr XIV/92/12 Rady Gminy Miedziana Góra z dnia 31 stycznia 2012roku, zachowując dotychczasowe zmiany. Załącznik po zmianach stanowi załącznik nr 2 do niniejszej uchwały.

**§ 3.**

Wprowadza się zmiany w załączniku nr 3 „ Limity wydatków na wieloletnie przedsięwzięcia planowane do poniesienia w 2012roku” do uchwały nr XIV/92/12 Rady Gminy Miedziana Góra z dnia 31 stycznia 2012roku, zastępując kwotę 100 000zł w poz.2 dział 710 rozdział 71004 plan zagospodarowania przestrzennego kwotą 75 000zł, zachowując dotychczasowe zmiany. Załącznik po zmianach stanowi załącznik nr 3 do niniejszej uchwały.

**§ 4.**

Wykonanie uchwały powierza się Wójtowi Gminy.


**§ 5.**

Uchwała wchodzi w życie z dniem podjęcia i podlega ogłoszeniu na tablicy ogłoszeń w Urzędzie Gminy oraz w Dzienniku Urzędowym Województwa Świętokrzyskiego.

**PRZEWODNICZĄCY  
RADY GMINY**  
*Robert Pokrzywiński*

## załącznik nr 1 do uchwały nr XXI/149/12 Rady Gminy Miedziana Góra z dn. 24-10-12r.

Dział	Rozdział	Paragraf	Treść	Przed zmianą	Zmiana	Po zmianie
750	75023		Administracja publiczna	67 340,00	13 000,00	80 340,00
			Urzędy gmin (miast i miast na prawach powiatu)	2 000,00	13 000,00	15 000,00
		0690	Wpływy z różnych opłat	1 000,00	3 500,00	4 500,00
		0970	Wpływy z różnych dochodów	1 000,00	9 500,00	10 500,00
756	75615		Dochoady od osób prawnych, od osób fizycznych i od innych jednostek nieposiadających osobowości prawnej oraz wydatki związane z ich poborem	9 103 741,00	7 000,00	9 110 741,00
			Wpływy z podatku rolnego, podatku leśnego, podatku od czynności cywilnoprawnych, podatków i opłat lokalnych od osób prawnych i innych jednostek organizacyjnych	1 742 600,00	4 000,00	1 746 600,00
		0320	Podatek rolny	5 500,00	4 000,00	9 500,00
		75616	Wpływy z podatku rolnego, podatku leśnego, podatku od spadków i darowizn, podatku od czynności cywilnoprawnych oraz podatków i opłat lokalnych od osób fizycznych	1 673 000,00	3 000,00	1 676 000,00
900	90001	0910	Odstępki od nieterminowych wpłat z tytułu podatków i opłat	8 000,00	3 000,00	11 000,00
			Gospodarka komunalna i ochrona środowiska	970 550,00	100 000,00	1 070 550,00
			Gospodarka ściekowa i ochrona wód	900 000,00	100 000,00	1 000 000,00
		6207	Dotacje celowe w ramach programów finansowanych z udziałem środków europejskich oraz środków, o których mowa w art.5 ust. 1 pkt. 3 oraz ust. 3 pkt 5 i 6 ustawy, lub płatności w ramach budżetu środków europejskich	900 000,00	100 000,00	1 000 000,00
<b>Razem:</b>				29 571 040,00	120 000,00	29 691 040,00


  
 Robert Pokrzywiński

załącznik nr 2 do uchwały nr XXII/149/12 Rady Gminy Miedziana Góra z dn.24-12r.

Dział	Rozdział	Paragraf	Treść	Przed zmianą	Zmiana	Po zmianie
900			Gospodarka komunalna i ochrona środowiska	3 615 878,00	120 000,00	3 735 878,00
	90015		Oświetlenie ulic, placów i dróg	944 181,00	120 000,00	1 064 181,00
		4260	Zakup energii	804 241,00	120 000,00	924 241,00
<b>Razem:</b>				29 047 633,00	120 000,00	29 167 633,00

PRZEWODNICZĄCY  
RADY GMINY

*Robert Pabrzywiński*

**Limity wydatków na wieloletnie przedsięwzięcia planowane do poniesienia w 2012 roku**

Lp.	Dział	Rozdz.	Nazwa przedsięwzięcia	Łączne nakłady finansowe	Planowane wydatki						Jednostka org. realizująca zadanie lub koordynująca program
					rok budżetowy 2012 (d+g+10+11)	w tym źródła finansowania					
						dochody własne jst	kredyty i pożyczki	w tym: kredyty i pożyczki zaciągnięte na realizację zadania pro. refundację wydatków	dotacje i środki pochodzące z innych źr.*	środki wymienione w art. 5 ust. 1 pkt 2 i 3 u.f.p.	
1	2	3	4	5	6	7	8	9	10	12	
1	400	40002	Poprawa systemu dostawy wody w Gminie Miedziana Góra (2011-2012)	743 296	700 000	308 000			A. B. C. D.	392 000	UG
			wydatki bieżące							392 000	
			wydatki majątkowe	743 296	700 000	308 000					
2	710	71004	plan zagospodarowania przestrzennego	200 000	75 000	75 000			A. B. C. D.		UG
			wydatki bieżące	200 000	75 000	75 000					
			wydatki majątkowe								
3	720	72095	"e-świątkrzyskie rozbudowa infrastruktury informatycznej JST (2009-2013)	336 728	298 295	52 159			A. B. C. D.	246 136	UMWŚ
			wydatki bieżące								
			wydatki majątkowe	336 728	298 295	52 159				246 136	
4	720	72 095	"e-świątkrzyskie Budowa systemu Informacji Przestrzennej Województwa Świątkrzyskiego	85 000	85 000	19 900			A. B. C. D.	65 100	UMWŚ
			wydatki bieżące							65 100	
			wydatki majątkowe	85 000	85 000	19 900					
5	801	80110	"Uczenie się przez całe życie"	86 230	42 000	0			A. B. C. D.	42 000	ZS Kostomłoty
			wydatki bieżące	86 230	42 000					42 000	
			wydatki majątkowe								
6	853	85395	"Indywidualizacja nauczania i wychowania klas I-III w Gminie Miedziana Góra	162 816	67 232				A. 10 085 B. C. D.	57 147	UG
			wydatki bieżące	162 816	67 232				10 085	57 147	
			wydatki majątkowe								
7	853	85395	"Kolumbowie - odkrywcy świata"	848 740	451 770				A. 67 766 B. C. D.	384 004	UG
			wydatki bieżące	848 740	451 770				67 766	384 004	
			wydatki majątkowe								
8	853	85395	"Moja firma - mój sukces"	608 094	40 194				A. 6 029 B. C. D.	34 165	UG
			wydatki bieżące	608 094	40 194				6 029	34 165	
			wydatki majątkowe								
9	900	90001	"Budowa systemu kanalizacji sanitarnej w Gminie Miedziana Góra Etap III Zadanie 4 w miejscowości Kostomłoty I i Kostomłoty II" (2009-2012)	7 682 000	1 500 000	600 000			A. B. C. D.	900 000	UG
			wydatki bieżące							900 000	
			wydatki majątkowe	7 682 000	1 500 000	600 000					
10	900	90001	budowa systemu kanalizacyjnej sanitarnej -etap IV msc. Turmlin, Miedziana Góra, Ciosowa i Cmińsk (2009-2020)	10 000 000	550 000	550 000			A. B. C. D.		UG
			wydatki bieżące								
			wydatki majątkowe	10 000 000	550 000	550 000					
11	900	90001	rozbudowa oczyszczalni ścieków w Kostomłotach Drugich (2010-2014)	6 500 000	216 147	216 147			A. B. C. D.		UG
			wydatki bieżące								
			wydatki majątkowe	6 500 000	216 147	216 147					
12	900	90001	Rozbudowa systemu kanalizacji sanitarnej etap V msc. Porzecze, Bobrza, Przyjmo, Cmińsk (2012-2016)	5 000 000	100 000	100 000			A. B. C. D.		UG
			wydatki bieżące								
			wydatki majątkowe	5 000 000	100 000	100 000					
13	926	92695	Budowa Ośrodka Sportowo-Szkoleniowo-Rekreacyjnego w Cmińsku (2010-2012)	153 200	150 000	150 000			A. B. C. D.		UG
			wydatki bieżące								
			wydatki majątkowe	153 200	150 000	150 000					
Ogółem wydatki bieżące				1 905 880	676 196	75 000			83 880	517 316	
Ogółem wydatki majątkowe				30 500 224	3 599 442	1 996 206				1 603 236	
<b>Razem</b>				<b>32 406 104</b>	<b>4 275 638</b>	<b>2 071 206</b>			<b>83 880</b>	<b>2 120 552</b>	<b>x</b>

\* Wybrać odpowiednie oznaczenie źródła finansowania:

A. Dotacje i środki z budżetu państwa (np. od wojewody, MEN, UKFIS, ...)

B. Środki i dotacje otrzymane od innych jst oraz innych jednostek zaliczanych do sektora finansów publicznych

C. Inne źródła

D. Inne źródła

**PRZEWODNICZĄCY  
RADY GMINY**

*Robert Kucharczyński*

**UCHWAŁA Nr XXI/150/12**  
**Rady Gminy Miedziana Góra**  
**z dnia 24 października 2012**

w sprawie przystąpienia do sporządzenia zmiany nr 14 Studium uwarunkowań i kierunków  
zagospodarowania przestrzennego gminy Miedziana Góra

Na podstawie art. 18 ust. 2 pkt 5 ustawy z dnia 8 marca 1990 r. o samorządzie gminnym (tekst jednolity Dz. U. z 2001 r. Nr 142, poz. 1591 ze zmianami), art. 9 ust. 1 w związku z art. 27 ustawy z dnia 27 marca 2003 r. o planowaniu i zagospodarowaniu przestrzennym (tj. Dz. U. z 2012 r., poz. 647), Rada Gminy w Miedzianej Górze uchwala co następuje:

§ 1

1. Przystępuje się do sporządzenia zmiany Nr 14 Studium uwarunkowań i kierunków zagospodarowania przestrzennego gminy Miedziana Góra w obrębie działek wskazanych w załączniku graficznym.
2. Przedmiotem zmiany Studium będzie wskazanie terenów o których mowa w ust. 1 na cele budownictwa mieszkaniowego jednorodzinnego.

§ 2

Wykonanie uchwały powierza się Wójtowi Gminy Miedziana Góra.

§ 3

Uchwała wchodzi w życie z dniem podjęcia i podlega ogłoszeniu na tablicy ogłoszeń Urzędu Gminy w Miedzianej Górze.

**PRZEWODNICZĄCY**  
**RADY GMINY**  
*Robert Pokrzywiński*

**UCHWAŁA Nr XXI/151/2012**  
**Rady Gminy Miedziana Góra**  
**z dnia 24 października 2012**

**w sprawie przystąpienia do sporządzenia zmiany Nr 4 miejscowego planu zagospodarowania przestrzennego sołectwa Porzecze na terenie gminy Miedziana Góra.**

Na podstawie art. 18 ust. 2 pkt 15 ustawy z dnia 8 marca 1990 r. o samorządzie gminnym (tekst jednolity Dz. U. Nr z 2001 r. Nr 142, poz. 1591 ze zmianami), art. 14 ust. 1 i 2 w związku z art. 27 ustawy z dnia 27 marca 2003 r. o planowaniu i zagospodarowaniu przestrzennym (tj. Dz. U. z 2012, poz. 647), Rada Gminy uchwala co następuje:

§ 1

1. Przystępuje się do sporządzenia zmiany Nr 4 miejscowego planu zagospodarowania przestrzennego sołectwa Porzecze na terenie gminy Miedziana Góra.
2. Przedmiotem zmiany miejscowego planu zagospodarowania przestrzennego określonego w ust. 1 będą ustalenia, o których mowa w art. 15 ust. 2 oraz ust. 3 ustawy o planowaniu i zagospodarowaniu przestrzennym w zakresie dostosowanym do występujących potrzeb z uwzględnieniem różnorodności funkcji obszarów objętych zmianą miejscowego planu zagospodarowania przestrzennego.
3. Załącznik graficzny stanowi integralną część uchwały.

§ 2

Wykonanie uchwały powierza się Wójtowi Gminy Miedziana Góra.

§ 3

Uchwała wchodzi w życie z dniem podjęcia i podlega ogłoszeniu na tablicy ogłoszeń Urzędu Gminy w Miedzianej Górze.

**PRZEWODNICZĄCY**  
**RADY GMINY**  
*Robert Pokrzywiński*

**UCHWAŁA Nr XXI/152/12**  
**RADY GMINY MIEDZIANA GÓRA**  
**z dnia 24 października 2012 roku**

**w sprawie uchwalenia Rocznej Programu Współpracy Gminy Miedziana Góra z organizacjami pozarządowymi oraz innymi podmiotami prowadzącymi działalność pożytku publicznego na rok 2013**

Na podstawie art. 5a ust. 1 i ust. 4 ustawy z dnia 24 kwietnia 2003 r. o działalności pożytku publicznego i o wolontariacie (Dz.U. z 2003 r, Nr 96, poz. 873 z późn. zm.) oraz art. 18 ust. 2 pkt 15 ustawy z dnia 8 marca 1990 r. o samorządzie gminnym (tekst jednolity: Dz.U. z 2001 r. nr 142, poz. 1591 z późn. zm.) po konsultacjach przeprowadzonych w trybie określonym w Uchwale nr XXXVI/322/10 Rady Gminy z dnia 28 października 2010 r. w sprawie określania szczegółowego sposobu konsultowania z radą działalności pożytku publicznego lub organizacjami pozarządowymi i podmiotami wymienionymi w art. 3 ust. 3 ustawy z dnia 24 kwietnia 2003 r. o działalności pożytku publicznego i o wolontariacie projektów aktów prawa miejscowego- Rada Gminy Miedziana Góra, uchwala, co następuje:

§ 1

Uchwala się Roczny Program Współpracy Gminy Miedziana Góra z organizacjami pozarządowymi oraz innymi podmiotami prowadzącymi działalność pożytku publicznego na rok 2013, w brzmieniu określonym w załączniku nr 1 do niniejszej uchwały.

§ 2

Upoważnia się Wójta Gminy do powołania w drodze zarządzenia Koordynatora Programu Współpracy spośród właściwych merytorycznie pracowników Urzędu Gminy.

§ 3

Wykonanie uchwały powierza się Wójtowi Gminy.

§ 4

Uchwała wchodzi w życie z dniem podjęcia.

**PRZEWODNICZĄCY**  
**(RADY GMINY)**

*Robert Pokrzywiński*

## UZASADNIENIE

do uchwały Nr XXI/152/12  
Rady Gminy Miedziana Góra z dnia 24 października 2012 r.

### **w sprawie uchwalenia Roczno Programu Współpracy Gminy Miedziana Góra z organizacjami pozarządowymi oraz innymi podmiotami prowadzącymi działalność pożytku publicznego na rok 2013.**

Władze Gminy Miedziana Góra, kierując się w swych działaniach zasadą pomocniczości, inicjują i wspierają przedsięwzięcia, zwiększające udział mieszkańców w tworzeniu i realizacji lokalnej polityki społecznej.

Obowiązek uchwalenia przez Radę Gminy Miedziana Góra rocznego programu współpracy z organizacjami pozarządowymi oraz innymi podmiotami prowadzącymi działalność pożytku publicznego (*takimi jak: osoby prawne i jednostki organizacyjne działające na podstawie przepisów o stosunku Państwa do Kościoła Katolickiego w Rzeczypospolitej Polskiej, o stosunku Państwa do innych kościołów i związków wyznaniowych oraz o gwarancjach wolności sumienia i wyznania, jeżeli ich cele statutowe obejmują prowadzenie działalności pożytku publicznego, w tym również stowarzyszenia jednostek samorządu terytorialnego*) nakłada ustawa z dnia 24 kwietnia 2003 r. o działalności pożytku publicznego i o wolontariacie.

W gminie Miedziana Góra obecnie funkcjonuje 21 stowarzyszeń. Projekt niniejszej uchwały ma na celu określenie zakresu współpracy pomiędzy Gminą Miedziana Góra, a organizacjami pozarządowymi i podmiotami prowadzącymi działalność pożytku publicznego, wskazując cele, przedmiot, podmiot i formy tej współpracy. Program, podobnie jak w latach poprzednich, w szczególności sprzyjać będzie kontynuowaniu i rozwijaniu partnerskiej współpracy pomiędzy Gminą a organizacjami i podmiotami prowadzącymi działalność pożytku publicznego, dalszemu rozwojowi tych organizacji i podmiotów, stworzeniu mieszkańcom gminy szansy poszerzenia aktywności społecznej, a także umożliwi wspieranie lub powierzenie realizacji zadań gminy organizacjom pozarządowym i innym podmiotów.

W wyniku konsultacji projektu uchwały z organizacjami prowadzącymi działalność pożytku publicznego na terenie gminy, które odbyły się w dniach 02.10-08.10.2012 r., program uwzględnia również propozycje zadań na 2013 r. mających charakter dofinansowania lub finansowania w całości z budżetu gminy.

Wypracowanie płaszczyzny wspólnych działań, umożliwi obywatelom bezpośrednio włączyć się w kreowanie polityki społeczno – gospodarczej Gminy, a tym samym zapewnia zaspokajanie potrzeb społeczności lokalnej zgodnie z jej wolą. Aktywny współdziałanie mieszkańców w kierowaniu Gminą, prowadzi jednocześnie do umacniania odpowiedzialności za swoje otoczenie i przyszłość Gminy.

Niniejszy Program stanowi przykład rzetelnego i kompleksowego współdziałania władz samorządowych Gminy Miedziana Góra z organizacjami pozarządowymi. Dominantą, wyznaczającą kierunek długofalowej, wzajemnej współpracy jest dalsze jej poszerzanie, o kolejne obszary współdziałania, co w konsekwencji warunkuje budowę zrębów stabilnego społeczeństwa obywatelskiego.

Do projektu nie wniesiono negatywnych uwag ze strony organizacji pozarządowych, którym program został przedstawiony podczas konsultacji społecznych. Na wniosek jednego ze stowarzyszeń, do priorytetowych zadań publicznych w Rozdziale VIII w punkcie 1. został dopisany podpunkt 9) „Promocja i organizacja wolontariatu, w tym:

- a) promocja idei wolontariatu i pracy społecznej na rzecz organizacji pozarządowych,
- b) szkolenie wolontariuszy, wsparcie jednostek korzystających z pomocy wolontariuszy,
- c) prowadzenie pośrednictwa pracy wolontariackiej.



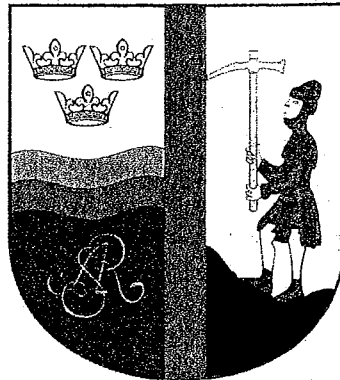
Na podstawie art. 5 ust. 3 ustawy z dnia 24 kwietnia 2003 r. o działalności pożytku publicznego i o wolontariacie (Dz. U. z 2003 r., Nr 96, poz. 873 z późn. zm.) Rada Gminy Miedziana Góra posiada wyłączną kompetencję do przyjęcia w drodze uchwały przedmiotowego Programu Współpracy i która to decyduje ostatecznie o zakresie zadań zleconych podmiotom, o których mowa.

Z uwagi na powyższe podjęcie niniejszej uchwały jest w pełni uzasadnione.

PRZEWODNICZĄCY  
RADY GMINY

*Robert Pokrzywiński*

Załącznik nr 1  
Do Uchwały Nr XXI/152/12  
Rady Gminy Miedziana Góra  
Z dnia 24 października 2012 r.



**ROCZNY PROGRAM WSPÓLPRACY  
GMINY MIEDZIANA GÓRA  
Z ORGANIZACJAMI POZARZĄDOWYMI  
ORAZ INNYMI PODMIOTAMI PROWADZĄCYMI  
DZIAŁALNOŚĆ POŻYTKU PUBLICZNEGO  
NA ROK 2013**

- w celu osiągnięcia zysku, osoby prawne lub jednostki nie posiadające osobowości prawnej utworzone na podstawie przepisów ustaw, w tym fundacje i stowarzyszenia,
- 5) **dotacji** - należy rozumieć przez to dotację w rozumieniu ustawy o finansach publicznych,
  - 6) **środkach publicznych** - należy rozumieć przez to środki publiczne, o których mowa w ustawie o finansach publicznych, przeznaczone na wydatki publiczne w rozumieniu tej ustawy,
  - 7) **zadaniach w obszarach współpracy** – należy przez to rozumieć wybrane zadania z zakresu zadań własnych gminy, określone corocznie w Programie współpracy, w celu powierzenia w drodze konkursu – do realizacji organizacjom pozarządowym i podmiotom prowadzącym działalność pożytku publicznego,
  - 8) **konkursie** – należy przez to rozumieć otwarty konkurs ofert na dotacje z budżetu Gminy Miedziana Góra na realizację zadań gminy w 2013 r.,
  - 9) **wkładzie własnym finansowym** – należy przez to rozumieć niestanowiące dotacji, zaangażowane w realizację zadania środki, których dysponentem jest organizacja,
  - 10) **niefinansowym wkładzie własnym osobowym (wolontariat lub praca społeczna członków organizacji)** - należy przez to rozumieć, odpowiadające świadczeniu pracy na rzecz realizowanego zadania, udokumentowane, ochotnicze i bez wynagrodzenia, świadczenie członka organizacji lub wolontariusza na zasadach określonych w ustawie o działalności pożytku publicznego i o wolontariacie,
  - 11) **niefinansowym wkładzie własnym rzeczowym** – należy przez to rozumieć nie powodujące kosztów finansowych, udokumentowane wykorzystanie na potrzeby realizacji zadania: zasoby rzeczowe organizacji lub partnera,
  - 12) **partnerze** – należy przez to rozumieć organizację pozarządową, podmiot, o którym mowa w art. 3 ust. 3 ustawy o działalności pożytku publicznego i o wolontariacie, organy administracji publicznej, osobę fizyczną lub prawną, która współuczestniczy w realizacji projektu będącego zadaniem publicznym.
2. Program jest elementem długofalowej strategii rozwoju Gminy, zwłaszcza w zakresie realizowanej lokalnej polityki społecznej.
  3. Program określa, formy, zasady, zakres współpracy organów samorządowych Gminy Miedziana Góra z organizacjami pozarządowymi oraz innymi podmiotami prowadzącymi działalność pożytku publicznego w roku 2013, a także priorytety realizowanych zadań publicznych.

## **ROZDZIAŁ II CELE PROGRAMU**

### **1. Celami współpracy będą przede wszystkim:**

- 1) Wzmocnienie potencjału Organizacji,
- 2) Rozwijanie partnerstwa publiczno – społecznego,

### **2. Cel główny**

Celem głównym programu jest budowanie i umacnianie partnerstwa pomiędzy samorządem, a organizacjami pozarządowymi.

### **3. Cele szczegółowe**

Celami szczegółowymi programu są:

- 1) zapewnienie efektywnego wykonywania zadań własnych Gminy wynikających z przepisów prawa, poprzez włączenie organizacji pozarządowych w realizację tych zadań.
- 2) poprawa jakości życia, poprzez pełniejsze zaspokajanie potrzeb mieszkańców Gminy,
- 3) integracja podmiotów realizujących zadania publiczne,
- 4) prezentacja dorobku sektora pozarządowego i promowanie jego osiągnięć,
- 5) wzmocnienie potencjału organizacji pozarządowych.

## ROZDZIAŁ IV ZASADY WSPÓŁPRACY

Program opiera się na siedmiu podstawowych zasadach współpracy:

1. **zasada pomocniczości** – samorząd udziela pomocy organizacjom pozarządowym, w niezbędnym zakresie, uzasadnionym potrzebami wspólnoty samorządowej, a organizacje zapewniają ich wykonanie w sposób ekonomiczny, profesjonalny i terminowy,  
- zgodnie z którą, przekazuje się obywatelom i ich organizacjom kompetencje i środki do działania wszędzie tam gdzie jest to możliwe. Zasada pomocniczości jest zasadą ustrojową i oznacza uporządkowanie wzajemnych relacji oraz podział zadań między sektorem publicznym a obywatelskim ukierunkowany na umacnianie obywateli, ich wspólnot i organizacji oraz ograniczenie interwencjonizmu państwa i administracji;
2. **zasada suwerenności stron** - strony mają prawo do niezależności i odrębności w samodzielnym definiowaniu i poszukiwaniu sposobów rozwiązania problemów i zadań; władze samorządowe i organizacje nie narzucają sobie nawzajem zadań, szanując swoją autonomię, mogą natomiast zgłaszać wzajemne propozycje i deklaracje, gotowość wysłuchania propozycji drugiej strony,
3. **zasada partnerstwa** – współpraca pomiędzy władzami samorządowymi a organizacjami pozarządowymi oparta jest na obopólnych korzyściach, woli i chęci wzajemnych działań, współdziałaniu na rzecz rozwiązywania lokalnych problemów, m.in.: uczestnictwie organizacji w rozeznawaniu i definiowaniu problemów mieszkańców, sugerowaniu zakresu współpracy, proponowaniu standardów usług świadczonych przez organizacje oraz o współdecydowaniu o alokacji środków na ich realizację traktując się wzajemnie z administracją jako podmioty równoprawne w tych procesach;
4. **zasada efektywności** – samorząd udziela pomocy organizacjom pozarządowym w celu prowadzenia nowatorskich i bardziej efektywnych działań, działań gminy również w zakresie nie obejmowanym przez struktury gminne. Gmina przy zlecaniu organizacjom pozarządowym zadań publicznych, dokonuje wyboru najefektywniejszego sposobu wykorzystania środków publicznych. Wspólnie dążą do osiągnięcia możliwie najlepszych efektów z realizacji zadań publicznych, tj.:
  - 1) w sposób celowy i oszczędny, z zachowaniem zasady uzyskiwania najlepszych efektów z danych nakładów,
  - 2) w sposób umożliwiający terminową realizację zadań,
  - 3) w wysokości wynikającej z wcześniej zaciągniętych zobowiązań,
5. **zasada uczciwej konkurencji** – zarówno władze samorządowe, jak i organizacje, w trakcie udzielania dotacji oraz wydatkowania przyznaných środków publicznych działają zgodnie z prawem i dobrymi obyczajami, nie naruszając dobra wzajemnych działań, w oparciu o zasady ustawy, w szczególności w oparciu o konkurs ofert,
6. **zasada jawności** – procedury postępowania przy realizacji zadań publicznych przez organizacje pozarządowe, sposób udzielania dotacji oraz wykonania zadania są jawne. Dotyczy to w szczególności udostępniania organizacjom przez Gminę, informacji o celach, kosztach i efektach współpracy, a także środkach finansowych zaplanowanych w budżecie gminy na współpracę z organizacjami pozarządowymi oraz kryteriach oceny projektów. Zasada obliguje również organizacje do udostępniania gminie danych dotyczących struktury organizacyjnej, sposobu funkcjonowania, prowadzenia przez nie działalności statutowej oraz sytuacji finansowej.
7. **zasada legalności** - w myśl której wszelkie działania organów samorządu oraz organizacji pozarządowych odbywają się w granicach i na podstawie przepisów prawa.

8. Wójt przedłoży Radzie Gminy w Miedzianej Górze do dnia 30 kwietnia następującego po każdym roku obowiązywania programu sprawozdanie z jego realizacji.
9. Sprawozdanie, o którym mowa zawierać będzie informacje na temat efektywności realizacji programu opartej w szczególności o analizę następujących wskaźników:
  - 1) liczba organizacji pozarządowych, z którymi zawarto umowy na realizację zadania publicznego,
  - 2) liczba umów zawartych na realizację zadań publicznych,
  - 3) liczba zadań, których realizację zlecono organizacjom pozarządowym,
  - 4) liczba form współpracy pozafinansowej gminy z organizacjami pozarządowymi,
  - 5) wysokość środków finansowych przeznaczonych z budżetu gminy na realizację tych zadań.

## **ROZDZIAŁ VII FORMY WSPÓŁPRACY**

1. Współdziałanie Gminy Miedziana Góra z Organizacjami Pozarządowymi obejmuje współpracę o charakterze finansowym i pozafinansowym oraz partnerstwo.
2. Współpraca finansowa polega na zleceniu realizacji zadań Gminy Miedziana Góra Organizacjom Pozarządowym poprzez:
  - a) powierzenie wykonania zadania publicznego wraz z udzieleniem dotacji na jego realizację
  - b) wsparcie wykonania zadania publicznego wraz z udzieleniem dotacji na częściowe dofinansowanie jego realizacji
  - c) zlecenia zadań w trybie pozakonkursowym na podstawie art. 19a ustawy (w formach określonych w ustawie o działalności pożytku publicznego i o wolontariacie)
3. Współpraca pozafinansowa polega na:
  - 1) wzajemnym informowaniu się o planowanych kierunkach działalności poprzez:
    - a) współdziałanie w zakresie tworzenia strategii rozwoju i innych programów dotyczących wspólnoty lokalnej mających na celu dążenie do wypracowania wspólnych płaszczyzn aktywności oraz funkcjonowania podmiotów ekonomii społecznej,
    - b) współpraca przy aktualizacji zakładek na portalu gminnym, umożliwiającym prezentację Organizacji Pozarządowych
    - c) przekazywanie za pomocą technologii komputerowej, lokalnych mediów oraz za pośrednictwem tablicy ogłoszeń w Urzędzie Gminy Miedziana Góra bieżących informacji związanych z realizacją Programu.
    - d) zapoznanie Organizacji Pozarządowych z obszarami działań, w które mogą się włączyć jako realizatorzy powierzonych przez Gminę zadań.
    - e) bieżące informowanie o sesjach Rady Gminy i posiedzeniach komisji, podczas których omawiane będą zagadnienia związane z działalnością statutową Organizacji Pozarządowych w zakresie realizowania zadań publicznych.
    - f) przekazywanie Koordynatorowi Programu Współpracy kompleksowych wniosków, opinii, uwag dotyczących bieżącej realizacji Programu.
    - g) Konsultowania z organizacjami pozarządowymi projektów aktów normatywnych w dziedzinach dotyczących działalności statutowej tych organizacji
    - h) udział przedstawicieli organizacji pozarządowych i władz samorządowych w spotkaniach, mających na celu merytoryczne diagnozowanie potrzeb społeczności lokalnej.
  - 2) Inne formy współpracy mogą być realizowane poprzez:
    - a) inicjowanie działań aktywizujących i integrujących miejscowe organizacje pozarządowe.
    - b) współpraca w pozyskiwaniu środków z innych źródeł,

**4) Kultura, sztuka, ochrona dóbr kultury i dziedzictwa narodowego, w tym:**

- a) organizacja i wdrażanie powszechnych, amatorskich oraz profesjonalnych projektów i programów o znaczeniu edukacyjnym, obejmującym różne obszary kultury, a w szczególności kultywowanie tradycji, historii i wiedzy o regionie.
- b) organizacja środowiskowych imprez kulturalnych, w tym propagujących pozytywne wartości społeczne dla młodzieży i osób dorosłych.
- c) organizacja integracyjnych imprez kulturalnych dla dorosłych, dzieci, młodzieży
- d) wspieranie zadań związanych z ochroną dóbr kultury i dziedzictwa narodowego.

**5) Wspieranie i upowszechnianie kultury fizycznej, w tym:**

- a) organizacja przedsięwzięć i programów w zakresie usportowienia dorosłych, dzieci i młodzieży z możliwością udziału w zawodach, imprezach i rozgrywkach organizowanych przez polskie związki sportowe.
- b) organizacja imprez sportowych, rekreacyjnych i turystycznych dla dzieci i młodzieży
- c) organizacja przedsięwzięć i imprez rekreacyjnych oraz promujących turystykę na terenie gminy, w kraju i za granicą.
- d) organizacja dla dzieci i młodzieży szkolnej pozalekcyjnych zajęć sportowo-rekreacyjnych.

**6) Przeciwdziałanie uzależnieniom i patologiom społecznym, w tym:**

Organizowanie i rozwijanie różnych form uczestnictwa osób uzależnionych od alkoholu i ich rodzin w życiu społeczności lokalnej (wsparcie środowiska abstynenckiego, indywidualne oraz grupowe samokształcenie), poprzez:

- a) programy na rzecz propagowania trzeźwości przez organizacje abstynenckie.
- b) programy w zakresie inicjowania działań rozwijających zdolności i zainteresowania dzieci i młodzieży (np. pracownie tematyczne, zajęcia sportowe).
- c) programy profilaktyczne dla dzieci i młodzieży w zakresie przeciwdziałania narkomanii.
- d) programy profilaktyczne dla dzieci i młodzieży realizowane w świetlicach wiejskich.
- e) udzielanie porad w zakresie rozwiązywania problemów alkoholowych i przeciwdziałania narkomanii.

**7) Ekologia, ochrona zwierząt oraz ochrona dziedzictwa przyrodniczego, w tym:**

- a) realizacja przedsięwzięć mających na celu ochronę przyrody oraz ochronę zwierząt dziko żyjących.
- b) realizacja przedsięwzięć zorientowanych na podnoszenie świadomości ekologicznej oraz wiedzy o ochronie środowiska wśród mieszkańców z terenu Gminy Miedziana Góra.
- c) nowatorskie i innowacyjne projekty mające na celu propagowanie ekologii, ochronę zwierząt oraz ochronę dziedzictwa przyrodniczego.

**8) Nauka, edukacja, oświata i wychowanie, w tym:**

- a) umożliwienie uzyskania dodatkowej wiedzy przez uczniów szkół podstawowych i gimnazjalnych poprzez udział w zajęciach pozalekcyjnych.
- b) organizacja zajęć edukacyjno – wychowawczych dla dzieci z terenu gminy.

**9) Promocja i organizacja wolontariatu, w tym:**

- a) promocja idei wolontariatu i pracy społecznej na rzecz organizacji pozarządowych,
- b) szkolenie wolontariuszy, wsparcie jednostek korzystających z pomocy wolontariuszy,
- c) prowadzenie pośrednictwa pracy wolontariackiej.

- 4) **Komisja konkursowa** – powołana w celu przeprowadzenia konkursu na dotacje z budżetu Gminy Miedziana Góra na realizację zadań gminy w 2013 r. Powołanie komisji konkursowej do opiniowania ofert w otwartych konkursach następuje w trybie zarządzenia Wójta.
- a) W skład komisji konkursowej wchodzi: 3 przedstawiciele Wójta Gminy Miedziana Góra oraz 2 przedstawiciele organizacji pozarządowych, z wyłączeniem osób reprezentujących organizacje pozarządowe biorące udział w konkursie,
  - b) W pracach komisji konkursowej mogą uczestniczyć także, z głosem doradczym, osoby zaproszone posiadające specjalistyczną wiedzę w dziedzinie obejmującej zakres zadań publicznych, których konkurs dotyczy,
  - c) Przewodniczącemu Komisji wskazuje Wójt,
  - d) Do zadań Komisji Konkursowej należy stwierdzenie prawidłowości ogłoszenia konkursu, przeprowadzenie procedury konkursowej i przedłożenie wyników konkursów do zatwierdzenia Wójtowi.
6. Realizatorami współpracy ze strony organizacji pozarządowych są zgłoszone w rejestrach ich organy statutowe.

## ROZDZIAŁ XI PROCEDURA PRYZYNAWANIA DOTACJI

1. Zlecenie realizacji zadań publicznych, jako zadań zleconych w rozumieniu ustawy o finansach publicznych – może mieć formy:
  - 1) powierzenia wykonywania zadań publicznych, wraz z udzieleniem dotacji na finansowanie ich realizacji,
  - 2) wspierania takich zadań, wraz z udzieleniem dotacji na dofinansowanie ich realizacji.
2. Wysokość środków przeznaczonych na dotacje w konkursie zostanie określona w uchwale budżetowej na 2013 rok.
3. Dofinansowanie w formie dotacji celowych na realizację zadań z zakresu ujętego w pkt. VIII niniejszego Programu, odbywa się w trybie otwartego konkursu ofert z zastosowaniem punktu XI.8.
4. Wójt Gminy ogłosi otwarty konkurs ofert na dotacje z budżetu Gminy Miedziana Góra na realizację zadań w danym obszarze wskazanym w rozdz. VIII niniejszego Programu, z wyłączeniem zlecenia i powierzenia zadań w innym trybie przewidzianym w odrębnych przepisach.
5. Tryb przyznawania dotacji, sposób jej rozliczenia oraz sposób kontroli i oceny wykonania zadań zleconych do realizacji organizacjom pozarządowym i podmiotom prowadzącym działalność pożytku publicznego określa ustawa o działalności pożytku publicznego i o wolontariacie.
6. Zlecenie organizacji pozarządowej realizacji zadania odbędzie się na podstawie zawartej z tą organizacją umowy na realizację tego zadania. Umowa, o której mowa określa:
  - 1) szczegółowy opis zadania, w tym cel, na jaki dotacja została przyznana, i termin jego wykonania;
  - 2) wysokość dotacji celowej udzielanej organizacji wykonującej zadanie i tryb płatności;
  - 3) termin wykorzystania dotacji, nie dłuższy niż do dnia 31 grudnia danego roku budżetowego
  - 4) tryb kontroli wykonywania zadania;
  - 5) termin i sposób rozliczenia udzielonej dotacji celowej;
7. Termin zwrotu niewykorzystanej części dotacji celowej, nie dłuższy niż 15 dni od określonego w umowie dnia wykonania zadania. Wzory dokumentów związanych z realizacją Programu określa rozporządzenie Ministra Pracy i Polityki Społecznej, w sprawie wzoru oferty realizacji zadania publicznego, ramowego wzoru umowy o wykonanie zadania publicznego i wzoru sprawozdania z wykonania tego zadania. Dokumenty te zostaną uszczegółowione i podane do publicznej wiadomości wraz z ogłoszeniem o konkursie.

zadań publicznych w Rozdziale VIII w punkcie 1. został dopisany podpunkt 9) „Promocja i organizacja wolontariatu, w tym:

- a) promocja idei wolontariatu i pracy społecznej na rzecz organizacji pozarządowych,
- b) szkolenie wolontariuszy, wsparcie jednostek korzystających z pomocy wolontariuszy,
- c) prowadzenie pośrednictwa pracy wolontariackiej.

## **ROZDZIAŁ XV**

### **TRYB POWOŁYWANIA I ZASADY DZIAŁANIA KOMISJI KONKURSOWYCH DO OPINIOWANIA OFERT W OTWARTYCH KONKURSACH OFERT**

1. W skład poszczególnych Komisji Konkursowych wchodzi:
  - 1) 3 przedstawicieli Wójta;
  - 2) 2 przedstawicieli organizacji pozarządowych z wyłączeniem osób reprezentujących organizacje pozarządowe biorące udział w konkursie
2. Przewodniczącego Komisji Konkursowej wskazuje Wójt.
3. Do zadań Komisji Konkursowych należy stwierdzenie prawidłowości ogłoszenia konkursu, przeprowadzenie procedury konkursowej i przedłożenie wyników konkursów do zatwierdzenia Wójtowi.
4. Konkursy ogłasza się poprzez zamieszczenie w Biuletynie Informacji Publicznej, na tablicy ogłoszeń Urzędu Gminy oraz zamieszczenie na stronie internetowej Urzędu Gminy Miedziana Góra.
  - 1) Termin do składania ofert w odpowiedzi na ogłoszony konkurs nie może być krótszy niż 21 dni od dnia ukazania się ostatniego ogłoszenia.
  - 2) W ogłoszeniu o konkursie należy podać w szczególności informacje o:
    - a) rodzaju zadania;
    - b) wysokości środków publicznych przeznaczonych na realizację tego zadania;
    - c) zasadach przyznawania dotacji;
    - d) terminach i warunkach realizacji zadania;
    - e) terminie składania ofert;
    - f) trybie i kryteriach stosowanych przy wyborze ofert oraz terminie dokonania wyboru ofert
    - g) realizowanych przez organ administracji publicznej w roku ogłoszenia otwartego konkursu ofert i w roku poprzednim zadaniach publicznych tego samego rodzaju i związanych z nimi kosztami, ze szczególnym uwzględnieniem wysokości dotacji przekazanych organizacjom.
  - 3) Warunkiem rozpatrzenia oferty konkursowej jest spełnienie wymogów formalnych określonych w ustawie:
    - a) oferta powinna być złożona w terminie określonym w ogłoszeniu;
    - b) do oferty należy dołączyć:
      - aktualny dokument określający osobowość prawną np. odpis z KRS,
      - aktualny statut potwierdzony przez osobę statutowo uprawnioną do reprezentacji organizacji lub ustanowionego pełnomocnika;
  - 4) Oferta powinna być zgodna z przedmiotem działania określonym w statucie organizacji;
  - 5) Oferta powinna być podpisana przez osoby statutowo upoważnione do składania oświadczeń woli w zakresie spraw majątkowych, lub ustanowionego pełnomocnika zgodnie z zapisami wynikającymi z dokumentu określającego osobowość prawną.
  - 6) Oferty na realizację zadań publicznych, o których mowa w ustawie podlegają procedurze uzupełniania braków formalnych.
  - 7) Uzupełnienie braków formalnych dotyczyć może wyłącznie:



**Uchwała Nr XXI/153/12**  
**Rady Gminy Miedziana Góra**  
**z dnia 24 października 2012 r.**

**o zmianie Uchwały Nr VII/63/07 Rady Gminy Miedziana Góra w sprawie uchwalenia „Programu usuwania azbestu i wyrobów zawierających azbest na terenie Gminy Miedziana Góra na lata 2007-2032”**

Na podstawie art. 7 ust. 1 pkt. 3 oraz art. 18 ust. 2 pkt 15 ustawy z dnia 8 marca 1990r. o samorządzie gminnym (Dz. U. Nr 142, poz. 1591 z późn. zm.), w związku z Uchwałą Nr XVI/116/12 Rady Gminy Miedziana Góra z dnia 21 marca 2012 r. w sprawie uchwalenia "Programu Ochrony Środowiska dla Gminy Miedziana Góra na lata 2012-2015 w perspektywie do 2019 roku", Rada Gminy Miedziana Góra uchwala, co następuje:

§1

W załączniku do uchwały Nr VII/63/07 Rady Gminy Miedziana Góra z dnia 28 czerwca 2007 r. w sprawie uchwalenia „Programu usuwania azbestu i wyrobów zawierających azbest na terenie Gminy Miedziana Góra na lata 2007-2032”, zmienionej uchwałami: Nr XVII/148/08 Rady Gminy Miedziana Góra z dnia 31 lipca 2008 r., Nr XXI/180/2009 Rady Gminy Miedziana Góra z dnia 22 stycznia 2009 r. i Nr VIII/59/11 Rady Gminy Miedziana Góra z dnia 29 czerwca 2011 r. wprowadza się następujące zmiany:

- 1) W rozdziale 5 - *Harmonogram realizacji celów* wiersz II L.p. harmonogramu realizacji działań na lata 2011-2014 otrzymuje brzmienie:

Lp.	Nazwa przedsięwzięcia	Odbiorcy	Okres realizacji / Koszt w poszczególnych latach (tys. zł)				Źródła finansowania
			2011	2012	2013	2014	
I	2	3	4	5	6	7	8
II	Utylizacja odpadów zawierających azbest z terenu nieruchomości osób fizycznych.	Właściciele nieruchomości	55,00	90,00	105,00	120,00	WFOŚiGW, Budżet Powiatu, Budżet Gminy, Właściciele nieruchomości, przy czym udział środków mieszkańców gminy zostanie uruchomiony jeżeli koszt zadania w danym roku będzie wyższy niż suma środków dostępnych z budżetu powiatu, budżetu gminy i WFOŚiGW.

- 2) W rozdziale 6 - *Koszt realizacji Programu, źródła finansowania* skreśla się zdania o treści:  
„W latach 2007-2010 właściciele nieruchomości, z których zostały usunięte odpady nie partycypowali w kosztach usługi. Zakłada się, że w kolejnych latach udział mieszkańców w kosztach usuwania wyrobów zawierających azbest będzie niezbędny.”

§2

Pozostałe zapisy uchwały nie ulegają zmianie.

§3

Wykonanie uchwały powierza się Wójtowi Gminy Miedziana Góra.

§4

Uchwała wchodzi w życie z dniem podjęcia.

PRZEWODNICZĄCY  
RADY GMINY  
*Robert Pokrzywiński*

**UCHWAŁA NR XXI/154/2012**  
**RADY GMINY MIEDZIANA GÓRA**  
**z dnia 24 października 2012 r.**  
**w sprawie wyrażenia zgody na nabycie w drodze zakupu działki nr 576/4 obręb 6**  
**Kostomłoty I**

Na podstawie art. 18 ust. 2 pkt. 9 lit. a ustawy z dnia 8 marca 1990 roku o samorządzie gminnym (t.j. z 2001 r. Dz. U. Nr 142 poz. 1591 ze zm.) oraz art. 24 ust. 2 ustawy z dnia 21 sierpnia 1997 roku o gospodarce nieruchomościami (t.j. z 2010 r. Dz. U. Nr 102 poz. 651 ze zm.), Rada Gminy Miedziana Góra uchwala co następuje:

§ 1


Wyraża się zgodę na zakup nieruchomości, oznaczonej w ewidencji gruntów nr 576/4 o pow. 0,0300 ha obręb 6 Kostomłoty I, przeznaczonej pod drogę publiczną gminną.

§ 2

Wykonanie uchwały powierza się Wójtowi Gminy.

§ 3

Uchwała wchodzi w życie z dniem podjęcia.

  
PRZEWODNICZĄCY  
(RADY GMINY)  
*Robert Pokrzywiński*

**UCHWAŁA NR XXI/155/2012**  
**RADY GMINY MIEDZIANA GÓRA**  
**z dnia 24 października 2012 r.**  
**w sprawie wyrażenia zgody na nabycie w drodze darowizny działki nr 558/12 obręb 7**  
**Miedziana Góra**

Na podstawie art. 18 ust. 2 pkt. 9 lit. a ustawy z dnia 8 marca 1990 roku o samorządzie gminnym (t.j. z 2001 r. Dz. U. Nr 142 poz. 1591 ze zm.) oraz art. 24 ust. 2 ustawy z dnia 21 sierpnia 1997 roku o gospodarce nieruchomościami (t.j. z 2010 r. Dz. U. Nr 102 poz. 651 ze zm.), Rada Gminy Miedziana Góra uchwala co następuje:

§ 1

Wyraża się zgodę na nabycie w drodze darowizny nieruchomości, przeznaczonej w Miejscowym Planie Zagospodarowania Przestrzennego pod drogę wewnętrzną, oznaczonej w ewidencji gruntów obręb 7 Miedziana Góra nr 558/12 o pow. 0,0391 ha od współwłaścicieli Włodzimierza i Genowefy małż. Piwowarskich.

§ 2

Wykonanie uchwały powierza się Wójtowi Gminy.

§ 3

Uchwała wchodzi w życie z dniem podjęcia.

**PRZEWODNICZĄCY**  
**RADY GMINY**  
*Robert Pokrzywiński*

**UCHWAŁA NR XXI/156/2012  
RADY GMINY MIEDZIANA GÓRA  
z dnia 24 października 2012 r.**

**w sprawie wyrażenia zgody na nabycie w drodze darowizny działek nr 558/21, 466/29,  
467/61 obręb 7 Miedziana Góra**

Na podstawie art. 18 ust. 2 pkt. 9 lit. a ustawy z dnia 8 marca 1990 roku o samorządzie gminnym (t.j. z 2001 r. Dz. U. Nr 142 poz. 1591 ze zm.) oraz art. 24 ust. 2 ustawy z dnia 21 sierpnia 1997 roku o gospodarce nieruchomościami (t.j. z 2010 r. Dz. U. Nr 102 poz. 651 ze zm.), Rada Gminy Miedziana Góra uchwała co następuje:

§ 1

Wyraża się zgodę na nabycie w drodze darowizny nieruchomości, przeznaczonych w Miejscowym Planie Zagospodarowania Przestrzennego pod drogę wewnętrzną, oznaczonych w ewidencji gruntów obręb 7 Miedziana Góra:

1. nr 558/21 o pow. 0,1826 ha od współwłaścicieli - Włodzimierza i Genowefy małż. Piwowarskich;
2. nr 466/29 o pow. 0,2528 ha od współwłaścicieli: Marii Detki, Stanisława Piwowarskiego, Jacka Piwowarskiego, Janusza Piwowarskiego, Haliny Stosik;
3. nr 467/61 o pow. 0,0514 ha od współwłaścicieli: Marka Piwowarskiego, Łukasza Piwowarskiego, Włodzimierza i Genowefy małż. Piwowarskich.

§ 2

Wykonanie uchwały powierza się Wójtowi Gminy.

§ 3

Uchwała wchodzi w życie z dniem podjęcia.

PRZEWODNICZĄCY  
RADY GMINY

*Robert Pokrzywiński*