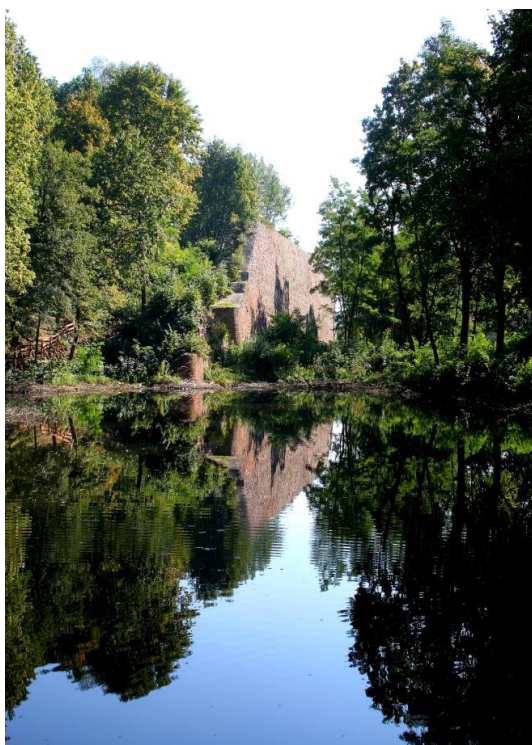


Projekt

Strategia Rozwoju Gminy Miedziana Góra do roku 2030

Dokument przyjęty przez Radę Gminy Miedziana Góra
w dniu (uchwała nr)



Redakcja dokumentu:
Referat Rozwoju Lokalnego i Komunikacji Społecznej
Urząd Gminy w Miedzianej Górze

Miedziana Góra, 2022r.

Spis treści

Wstęp.....	3
I. Podsumowanie i wnioski z diagnozy stanu gminy.....	4
I.1. Analiza SWOT.....	9
II. Rozwój strategiczny Gminy Miedziana Góra do roku 2030	16
II.1. Misja Strategii Rozwoju Gminy Miedziana Góra	16
II.2. Wizja rozwoju Gminy.....	17
II.3. Cele strategiczne i operacyjne	18
II.4. Kierunki działań i zadania do realizacji.....	20
II.4.1 Fiszki projektów priorytetowych.....	28
III. Oczekiwane rezultaty i wskaźniki ich osiągnięcia	35
IV. Zgodność przyjętych kierunków rozwoju gminy z nadrzędnymi dokumentami strategicznymi	38
V. Ewaluacja trafności, przewidywanej skuteczności i efektywności realizacji strategii	41
VI. Model struktury funkcjonalno-przestrzennej gminy	41
VI.1. Środowisko naturalne i jego ochrona	44
VI.2. Ustalenia i rekomendacje w zakresie prowadzenia polityki przestrzennej w gminie	50
VII. Obszar strategicznej interwencji	55
VIII. System realizacji strategii, w tym wytyczne do sporządzenia dokumentów wykonawczych	60
VIII.1. Monitoring i ewaluacja strategii	61
IX. Ramy finansowe i źródła finansowania	65
X. Strategiczna ocena oddziaływania na środowisko.....	66
Spis rysunków, tabel, zdjęć	67
Bibliografia.....	67

Wstęp

„Strategia Rozwoju Gminy Miedziana Góra do roku 2030” jest jednym z najważniejszych dokumentów strategicznych Gminy. Przez najbliższe kilka lat będzie to dokument planistyczny, który będzie nie tylko wyznaczał kierunki rozwoju oraz cele jakie chcemy osiągnąć, ale będzie również wyrazem aspiracji, jakie mamy jako wspólnota samorządowa.

Gmina Miedziana Góra przystąpiła do opracowywania „Strategii Rozwoju Gminy Miedziana Góra do roku 2030” kierując się następującymi przesłankami:

- uwzględnienia aktualnych uwarunkowań makroekonomicznych, przepisów prawnych, zmieniających się potrzeb społeczności lokalnej,
- dostosowania celów rozwoju Gminy Miedziana Góra do celów rozwojowych województwa świętokrzyskiego oraz powiatu kieleckiego,
- wpisanie potrzeb rozwojowych Gminy zapisanych w nowej strategii w kierunku finansowania zadań ze środków unijnych w perspektywie lat 2021-2027.

Strategię opracowano zgodnie z wymogami ustawowymi, a zwłaszcza:

- ustawy z dnia 8 marca 1990 r. o samorządzie gminnym,
- ustawy z dnia 6 grudnia 2006 r. o zasadach prowadzenia polityki rozwoju,
- ustawy z dnia 3 października 2008 r. o udostępnieniu informacji o środowisku i jego ochronie, udziale społeczeństwa w ochronie środowiska oraz o ocenach oddziaływania na środowisko.

Dokument uwzględnia ponadto wytyczne Ministerstwa Funduszy i Polityki Regionalnej („Strategia Rozwoju Gminy. Poradnik praktyczny”, 2021).

Celem Strategii jest określenie założeń polityki rozwoju Gminy, poprzez wskazanie, na podstawie dokonanej uprzednio szczegółowej diagnozy:

- wizji rozwoju gminy, czyli jej oczekiwany stan w przyszłości,
- celów strategicznych w wymiarze społecznym, gospodarczym i przestrzennym,
- kierunków działań podejmowanych dla osiągnięcia celów strategicznych,
- oczekiwanych rezultatów planowanych działań oraz wskaźników ich osiągnięcia.

Poza funkcją programowo-planistyczną, Strategia stanowić będzie narzędzie umożliwiające pozyskiwanie środków finansowych na poszczególne działania rozwojowe.

Strategia Rozwoju Gminy Miedziana Góra na lata 2022-2030 składa się części diagnostycznej, opierającej się na analizie danych zastanych. Pozwoliło to na przedstawienie sytuacji w gminie oraz mocnych i słabych stron Gminy Miedziana Góra. Drugim kluczowym elementem jest część planistyczna, która identyfikuje kluczowe cele, kierunki i plany na poziomie strategicznym oraz operacyjnym. Każdy z elementów zawartych w niniejszym dokumencie jest ukierunkowany na jakość życia mieszkańców gminy.

Niniejszy dokument powstał w sposób partycypacyjny m.in. z wykorzystaniem konsultacji społecznych (badania ankietowe, warsztaty/spotkania, udostępnienie projektu strategii na stronie internetowej Urzędu Gminy).

Proces formalnego opracowania dokumentu rozpoczął się w dniu 1 września 2022 roku, gdy Rada Gminy w Miedzianej Górze podjęła Uchwałę Nr L/342/22 w sprawie przystąpienia do opracowania Strategii Rozwoju Gminy Miedziana Góra do roku 2030 oraz określenia trybu i harmonogramu opracowania projektu strategii, w tym trybu konsultacji.

I. Podsumowanie i wnioski z diagnozy stanu gminy



Rozdział odnosi się do przepisu Art. 10e. 3 ustawy z dnia 08.03.1990r o samorządzie gminnym (Dz. U.2022.559 tj. z 09.03.2022r) wskazującego, że „Strategia rozwoju gminy zawiera wnioski z diagnozy, o której mowa w art. 10a ust. 1 ustawy z dnia 6 grudnia 2006 r. o zasadach prowadzenia polityki rozwoju (Dz. U.2021.1057 tj. z 14.06.2021r)”

WYNIKI ANALIZY DANYCH ZASTANYCH

Sfera przestrzenna i środowiskowa

Gmina Miedziana Góra położona jest w województwie świętokrzyskim, w powiecie kieleckim i jest gminą wiejską. Jest jedną z gmin aglomeracji kieleckiej i położona jest w bezpośrednim sąsiedztwie Kielc – stolicy województwa świętokrzyskiego. Z miastem tym gmina jest ściśle powiązana administracyjnie i gospodarczo. Wysokie walory przyrodnicze (gmina nazywana jest *Zielonymi Płucami Kielc*), a także niewielka odległość do centrum miasta sprawiają, że jest popularnym miejscem osiedlania się. Użytki rolne zajmują 48,24% powierzchni gminy a grunty leśne 43,75%. Ze względu na unikatowe walory przyrodniczo-krajobrazowe, całość obszaru objęta jest różnymi formami ochrony przyrody, w tym Suchedniowsko-Oblęgarski Park Krajobrazowy, Podkielecki Obszar Chronionego Krajobrazu, Suchedniowsko-Oblęgarski Obszar Chronionego Krajobrazu, rezerwat przyrody nieożywionej „Kamienne Kręgi”, w tym rezerwat archeologiczny „Góra Grodowa”, rezerwat przyrody „Sufraganiec”, Zespół przyrodniczo-krajobrazowy „Grodowy Stok w Ćmińsku” – cenne siedlisko przyrodnicze: Użytek ekologiczny „Bagno” i stanowisko dokumentacyjne – odsłonięcie skalne piaskowców triasowych. Ponadto na terenie gminy znajdują się obszary objęte ochroną Europejskiej Sieci Ekologicznej Natura 2000: Lasy Suchedniowskie PLH 260010 – obszar o powierzchni 19 403,12 ha, Dolina Bobrzy PLH 260014 – obszar o łącznej powierzchni 612,69 ha.

Gmina posiada dobrze rozwiniętą sieć komunikacyjną oraz dobre powiązania komunikacyjne w obrębie aglomeracji kieleckiej. Na granicy gminy znajduje się ważny węzeł komunikacyjny. Przez gminę Miedziana Góra przebiegają drogi krajowe i wojewódzkie mające strategiczne znaczenie dla regionu świętokrzyskiego: droga krajowa S-7 Gdańsk-Warszawa-Kielce-Kraków-Chyżne, droga krajowa nr 74 Kraśnik-Opatów-Kielce-Sulejów-Łódź, droga wojewódzka nr 748 Miedziana Góra-Ruda Strawczyńska oraz droga wojewódzka nr 750 Ćmińsk-Lekomin. Ponadto częściowo na terenie gminy znajduje się węzeł zespólny, tj. pierwszy i jedyny w regionie świętokrzyskim węzeł na skrzyżowaniu dwóch dróg ekspresowych – 7 i 74. Strategicznym wyzwaniem w kontekście jakości życia w gminie oraz jej konkurencyjności jest zadbanie o spójność komunikacyjną wewnętrzną oraz zewnętrzną, w tym zwłaszcza w relacjach z Kielcami.

Powiązanie komunikacyjne z sąsiednimi gminami zapewniają również drogi powiatowe i gminne. Przez północno-wschodnią część gminy w miejscowości Kostomłoty Pierwsze przebiega linia kolejowa łącząca Kielce ze Skarżyskiem-Kamienną i Warszawą. Regularne połączenia zapewnia podmiejska linia nr 9 i 32. Usługi w zakresie transportu zbiorowego uzupełniają przewoźnicy komercyjni. Natomiast brak jest infrastruktury rowerowej jako alternatywnej formy komunikacyjnej. Dzięki temu Gmina Miedziana Góra powiązana jest z Kielcami jako ośrodkiem wojewódzkim, głównie w obszarach:

- wojewódzkiej administracji samorządowej i rządowej, administracji szczebla powiatowego

- wysokospecjalistycznych usług publicznych (lecznictwa szpitalnego, szkolnictwo ponadpodstawowe, wyższe uczelnie, placówki kultury, turystyki, usługi komercyjne)
- zatrudnienia – mieszkańcy gminy znajdują zatrudnienie m.in. w Kielcach, Końskich.

Dostęp do wody mają zapewniony wszyscy mieszkańcy. Stan zwodociągowania gminy wynosi 98%, a skanalizowania 90%. Według GUS w 2020 roku z sieci kanalizacyjnej korzystało 64,9% mieszkańców gminy, co było odsetkiem niższym niż wynosiła średnia krajowa (71,5%), ale wyższym niż średnia wojewódzka (59,8%). Mieszkańcy obszarów nie objętych siecią kanalizacyjną odprowadzają ścieki do przydomowych zbiorników bezodpływowych.

Należy wspomnieć, iż na terenie gminy znajduje się elektrownia wiatrowa w miejscowości Ćmińsk (5 x 75kW). Dodatkowo energia odnawialna produkowana jest z indywidualnych instalacji fotowoltaicznych i solarnych. Ważnym aspektem ochrony środowiska jest również dostęp do gazu sieciowego który posiada ponad 15% mieszkańców gminy. Gmina posiada uporządkowany i dobrze zorganizowany system gospodarki odpadami, w tym selektywnej zbiórki.

Ponad 90% terenu Gminy Miedziana Góra objęta jest zasięgiem radiowej sieci Internet, która w połączeniu z niemal całkowitym obszarem możliwości korzystania z połączeń telefonicznych (telefonia stacjonarna i sieci komórkowe), w pełni zaspokaja zapotrzebowanie mieszkańców na dostęp do Internetu - ponad 70 % mieszkańców ma stały dostęp do sieci Internet w domu.

Polityka przestrzenna gminy opiera się na lokalnych potencjałach, które zostały wskazane w dokumencie jako m.in.: nieskażone środowisko, istnienie urokliwych starorzeczy i lasów, możliwość wykorzystania i adaptacji obiektów szkolnych oraz kultury (np. domy ludowe) na najpilniejsze potrzeby publiczne i rozwój gospodarczy. Udział powierzchni gminy objętej obowiązującymi miejscowymi planami zagospodarowania przestrzennego w powierzchni gminy wynosi 78,6%. W wyniku przeprowadzonej diagnozy, wyznaczono obszar rewitalizacji: Miedziana Góra, Ciosowa i część sołectwa Bobrza. Wyznaczony obszar rewitalizacji zajmuje powierzchnię 7,10 km² (9,98% ogólnej powierzchni gminy) i jest zamieszkały przez 3 181 osób (28,94% ludności ogółem gminy).

Gmina w dalszym ciągu powinna rozbudowywać lub modernizować infrastrukturę komunalną oraz co z tym bezpośrednio związane podnosić atrakcyjność gminy jako miejsca zamieszkania.

Sfera społeczna

Gmina Miedziana Góra to gmina wiejska. Położona jest w bezpośrednim sąsiedztwie Kielc – stolicy województwa świętokrzyskiego. Z miastem tym gmina jest ściśle powiązana administracyjnie i gospodarczo. Wysokie walory przyrodnicze (gmina nazywana jest *Zielonymi Płucami Kielc*). Ze względu na unikatowe walory przyrodniczo-krajobrazowe, całość obszaru objęta jest różnymi formami ochrony przyrody, co zapewnia zachowanie dobrego stanu przyrody. Z danych Urzędu Gminy Miedziana Góra wynika, iż liczba zameldowanych mieszkańców w roku 2021 r. wynosiła 11 613 mieszkańców. Struktura ludności według ekonomicznych grup wieku wskazuje, że pod względem demograficznym gmina należy do jednostek o korzystnej sytuacji. Ma to związek zarówno z dodatnim przyrostem naturalnym na przestrzeni lat, jak i z dodatnim saldem migracji. Współczynnik dynamiki demograficznej, czyli stosunek liczby urodzeń żywych do liczby zgonów wynosi 0,83 i jest znacznie większy od średniej dla województwa (0,55) oraz znacznie większy od współczynnika dynamiki demograficznej dla całego kraju (0,74).

W 2020 roku udział ludności w wieku przedprodukcyjnym w ogóle mieszkańców gminy wynosił 19,6%, tj. więcej niż w skali województwa świętokrzyskiego (16,5%) i powiatu (19%). Obecna struktura wiekowa ludności wskazuje na to, że w perspektywie dekady dochodzić będzie do dynamicznego zjawiska starzenia się społeczeństwa, co jest charakterystyczne w zasadzie dla przestrzeni całego kraju.

W gminie Miedziana Góra w ciągu roku nastąpił wzrost liczby ludności w wieku poprodukcyjnym (powyżej 60/65 lat) – liczba ludności w tej kategorii wiekowej zwiększyła się z 2 008 do 2 094 osób, co oznacza wzrost o 4,28%. W gminie występować będą nadal dynamiczne zmiany w strukturze wiekowej, w szczególności w grupie osób w wieku poprodukcyjnym. W Gminie Miedziana Góra prognozuje się nieznaczny, dalszy wzrost liczby ludności, co związane jest z jej lokalizacją w bezpośrednim sąsiedztwie aglomeracji kieleckiej. Gmina Miedziana Góra nabywać będzie nowych mieszkańców w wyniku migracji. Dane dotyczące migracji, tj. zameldowań i wymeldowań, pozwalają stwierdzić, iż w okresie pomiędzy 2017 a 2021 rokiem, do gminy dużo więcej osób się sprowadziło niż wymeldowało (+ 447 osób). Gmina wymaga integracji społecznej ze względu na znaczące migracje, których skala nie będzie według prognoz malała. Dlatego też, przewiduje się, że na terenie gminy dynamicznie rozwijać będzie się funkcja mieszkaniowa oraz następować będzie poprawa zasobów mieszkaniowych.

W ostatnich latach odnotowano wzrost zasobów mieszkaniowych. Liczba budynków mieszkaniowych jednorodzinnych zwiększyła się o 7%. Korzystna sytuacja gospodarcza w kraju wpłynęła na poprawę sytuacji ekonomicznej mieszkańców gminy. Widoczne jest to w liczbie rodzin korzystających ze środowiskowej pomocy społecznej. Ogółem liczba rodzin korzystających ze środowiskowej pomocy społecznej w gminie w 2021 roku była o 15% niższa niż w 2019 roku. Główne powody przyznawania pomocy społecznej to niepełnosprawność, ubóstwo oraz ciężka choroba i dopiero bezrobocie. W 2020 roku wg danych GUS w Gminie Miedziana Góra bezrobocie wynosiło 8,2% natomiast w 2016 wynosiło ono 11%. W 2021 roku udział beneficjentów środowiskowej pomocy społecznej w liczbie ludności gminy ogółem wynosił w gminie 1,9%, a w 2019 r. 2,2 % tj. mniej niż w skali kraju (4,6%), województwa (6,3%) i powiatu kieleckiego (7,1%).

Na terenie gminy obserwowana jest duża aktywność kulturalna różnych podmiotów (w tym biblioteki i lokalnych organizacji pozarządowych) i mieszkańców gminy, w tym środowisk seniorskich. Na terenie gminy obserwowany był rosnący poziom aktywności społecznej. Na terenie gminy w obszarze kultury działa 38 zarejestrowanych podmiotów. Wg danych Gminnej Biblioteki Publicznej w Miedzianej Górze w 2021 roku liczba czytelników wynosiła 777 mieszkańców. W gminie obserwowano rozwój oferty w zakresie sportu i rekreacji. Powstały Otwarte Strefy Aktywności, obejmujące siłownie plenerowe wraz ze strefą relaksu, zagospodarowane w zieleń i monitoring.

Gminę charakteryzuje dobra dostępność i poziom edukacji podstawowej. W Gminie Miedziana Góra funkcjonują 3 szkoły podstawowe. Wszystkie szkoły wyposażone są w nowoczesne pracownie komputerowe, z dostępem do Internetu oraz biblioteki. Stan techniczny i funkcjonalność budynków oświatowych oraz urządzeń sportowo-rekreacyjnych należy uznać za dobry i bardzo dobry. Średnie % wskaźniki ze sprawdzianów ósmoklasistów są wyższe od wojewódzkich i krajowych. Jednocześnie wyzwaniem systemu oświaty jest spełnienie wymogów dostępności dla osób z niepełnosprawnościami. Gmina charakteryzowała się umiarkowanymi wskaźnikami opieki przedszkolnej. W 2020 roku na 1 tys. dzieci w wieku 3-5 lat do przedszkoli, punktów przedszkolnych i oddziałów przedszkolnych uczęszczało 791 dzieci a w 2019 r. - 730. Zadania w zakresie opieki nad dziećmi do lat 3 realizuje Samorządowy Żłobek w Kostomłotach Drugich. Odsetek dzieci objętych opieką w żłobkach wynosi – 23,3%.

Gmina posiada dobrze rozwinięty i funkcjonalny system zapewniający bezpieczeństwo publiczne. Sprawami bezpieczeństwa przeciwpożarowego i ratownictwa ogólnego na terenie gminy zajmują się jednostki: OSP Miedziana Góra, OSP Kostomłoty Drugie (wpisana do Krajowego Systemu Ratowniczo – Gaśniczego), OSP Bobrza oraz OSP w Ćmińsku (wpisana do Krajowego Systemu Ratowniczo – Gaśniczego). OSP aktywnie działają i podejmują rozmaite przedsięwzięcia na rzecz poprawy bezpieczeństwa. W 2020 roku w Gminie Miedziana Góra stwierdzono szacunkowo

(w oparciu o dane powiatowe) 111 przestępstw. Oznacza to, że na każdych 1000 mieszkańców odnotowano 9,41 przestępstw. Jest to wartość znacznie mniejsza od wartości dla województwa świętokrzyskiego (18,44) oraz znacznie mniejsza od średniej dla całej Polski (19,96).

Gmina Miedziana Góra rozwija się i ściśle współpracuje z gminami z najbliższego otoczenia, w tym w ramach Stowarzyszenia „Lokalna Grupa Działania – Dorzecze Bobrzy”, Związku Miast i Gmin Regionu Świętokrzyskiego, ROT Województwa Świętokrzyskiego oraz Kieleckiego Obszaru Funkcjonalnego.

Z diagnozy wynika, że gmina stopniowo „starzeje się”, ale wolniej niż średnia województwa. Gmina Miedziana Góra jest jedną z nielicznych gmin w województwie, które nie borykają się z problemami demograficznymi, takimi jak szybko starzejące się społeczeństwo, brak ludzi młodych, niska liczba dzieci czy depopulacja. Wręcz przeciwnie – mieszkańców w gminie przybywa, piramida wieku jest korzystna, przyrost naturalny i saldo migracji dodatnie. Wskaźniki są korzystniejsze niż średnio w województwie i kraju, jednak zgodnie z tendencją wojewódzką i krajową, z roku na rok zwiększa się udział osób w wieku poprodukcyjnym w ludności ogółem. W związku z zachodzącymi procesami starzenia się społeczeństwa, kluczowe dla efektywnego rozwoju gminy będzie wsparcie obszarów związanych z gospodarką senioralną.

Będzie to w najbliższym czasie wyzwaniem dla samorządu i mieszkańców, w postaci konieczności zwiększania dostępności i jakości usług dla osób starszych (miejsca pobytu dziennego, kluby seniorów, wspieranie jak najdłuższej aktywności społecznej). Przybywająca ilość dzieci oraz napływowej ludności również generują potrzebę rozwoju w sferze zarówno infrastrukturalnej (drogi, kanalizacja, wodociągi, itp.), jak i tzw. „miękkiej” (dostęp do żłobków i przedszkoli, możliwości spędzania wolnego czasu, możliwości kształcenia i rozwoju, edukacja, opieka zdrowotna, itp.).

Kolejną kwestią, którą należy rozwijać i wykorzystać jest potencjał turystyczny i rekreacyjny terenów gminy, z unikatowym w skali regionu i kraju Zakładem Wielkopiecowym w Bobrzy. Przygotowana oferta rekreacyjno-turystyczna powinna stanowić kompletny produkt turystyczny, nastawiony na przyciągnięcie turystów „jednodniowych” z regionu, jak również turystów weekendowych spoza regionu świętokrzyskiego, na co pozwala bardzo dobra dostępność komunikacyjna gminy. Rozwój potencjału turystyczno-wypoczynkowego wymaga działań inwestycyjnych, organizacyjnych i promocyjnych ze strony władz lokalnych, ale również przemyślanej strategii marketingowej pozwalającej wykorzystać fakt bliskości stolicy województwa.

Dodatkowo gmina powinna tworzyć optymalne warunki do rozwoju i aktywności organizacji pozarządowych oraz nieformalnych grup mieszkańców zaangażowanych społecznie. Działalność organizacji pozarządowych jest korzystna dla gminy zarówno z punktu widzenia promocyjnego, jak i również z powodów bardziej pragmatycznych – podejmują się rozwiązywanie kwestii trudnych i problematycznych, ale ważnych dla lokalnej społeczności, często ze środków finansowych pochodzących spoza gminy, np. ze środków UE, budżetu państwa czy samorządu wojewódzkiego. W dobie rozwoju e-medycyny oraz wzrostu znaczenia nauczania zdalnego istotne są kompetencje informatyczne oraz jakość infrastruktury teleinformatycznej w całej gminie.

Sfera gospodarcza

Gmina Miedziana Góra jest gminą o charakterze wiejskim. Użytki rolne zajmują 48,24% powierzchni gminy a grunty leśne 43,75%. Należy jednak podkreślić, że rolnictwo pełni w gminie funkcję marginalną, przeważają tu gleby klasy V i VI, a wiele terenów, które wciąż mają charakter rolniczy, nie jest uprawiana. Zwiększenie terenów pod zabudowę mieszkaniową – to jedno z głównych postulatów określających kierunki rozwoju gminy. Sprzyja temu także bezpośrednie sąsiedztwo Kielc, z którym gmina jest ściśle powiązana administracyjnie i gospodarczo a walory przyrodnicze gmina

nazywana jest *Zielonymi Płucami Kielc*. Niewielka odległość do centrum miasta sprawia, że jest popularnym miejscem osiedlania się.

Dla mieszkańców gminy coraz częściej dodatkowym źródłem dochodu staje się działalność w obszarze turystyki. Powstają kolejne gospodarstwa agroturystyczne i punkty usługowe dla turystów. Dane GUS wskazują na rosnący potencjał aktywności gospodarczej. W 2020 roku na terenie gminy działalność prowadziło 1 321 podmiotów gospodarki narodowej. Liczba podmiotów w gminie na przestrzeni lat 2016-2020 wzrosła o 18%. Gmina Miedziana Góra nie jest jednak przestrzenią o silnie rozwiniętej funkcji gospodarczej. Obrazuje to m. in. wskaźnik liczby osób pracujących na 1000 mieszkańców, który wynosił w 2020 r. - 79 osób (2019 r. - 86 os., 2018 r. - 84 os.). Było to wartością wyraźnie niższą od średniej krajowej (255 osób), wojewódzkiej i powiatowej - 116 osób.

Ze względu na unikatowe walory przyrodniczo-krajobrazowe, całość obszaru objęta jest różnymi formami ochrony przyrody. Ograniczenia dla rozwoju gospodarczego gminy związane są nie tylko z regulacjami wynikającymi z ochrony środowiska i przyrody, ale i z braku większych terenów inwestycyjnych. Zagadnienia związane z ochroną i jakością środowiska przyrodniczego stoją, przynajmniej pośrednio, w centrum potrzeb mieszkańców i w szerszym kontekście zapewniają jakość życia oraz wpływają na ocenę warunków mieszkaniowych przez biznes. Szansy na rozwój gospodarczy na terenie gminy należy postrzegać w rozwoju węzła komunikacyjnego i drogi ekspresowej S7. Jej przebieg przez południową część gminy otworzy przestrzeń na nowe inwestycje gospodarcze.

Niski poziom aktywności gospodarczej na terenie gminy wpływa bezpośrednio na poziom dochodów własnych gminy. Brak większych przestrzeni o funkcji przemysłowo-magazynowej kształtuje niski poziom dochodów z podatku od nieruchomości. Według danych GUS w przeliczeniu na 1 mieszkańca Gmina Miedziana Góra w 2021 roku osiągnęła dochód własny na poziomie 1 939,71 złotych. Sytuacja gminy na tle powiatu i województwa, jak i większości gmin ościennych przedstawiała się mniej korzystnie. Dochód własny na 1 mieszkańca województwa 2 391,20 zł, a dochód na 1 mieszkańca powiatu wynosił 2 279,22 złotych.

Ważną grupą warunkującą rozwój gminy są przedsiębiorcy, którzy poprzez swoje funkcjonowanie wpływają na wysokość gminnego budżetu (podatki), a ponadto tworzą miejsca pracy. Działania gminy powinny koncentrować się na stworzeniu sprzyjających warunków dla rozwoju mikro i małej przedsiębiorczości, ze szczególnym naciskiem na rozwój firm z szeroko pojętej branży usługowej oraz handlowej.

Szansy rozwojowe występujące w otoczeniu Gminy Miedziana Góra powinny być skrupulatnie wykorzystane. Należy mieć na uwadze, iż część z nich jest bezpośrednio związana z latami 2021-2027, w którym to okresie będą dostępne środki finansowe z UE. Po tym okresie dostępność środków unijnych jest trudna do przewidzenia, jednakże można i należy się spodziewać jej ograniczenia. W związku z powyższym, optymalne wykorzystanie środków z UE wydaje się być kluczowym czynnikiem gwarantującym sukces gminy, dotyczy to zarówno gminnych instytucji samorządowych, jak i organizacji pozarządowych, firm oraz osób fizycznych. Drugą ważną kwestią jest rosnące zapotrzebowanie na usługi rekreacyjne i turystyczne wśród polskiego społeczeństwa. Wzrost zamożności społeczeństwa oraz moda na zdrowy i ekologiczny styl życia stanowią czynniki, które gmina powinna wykorzystać, tym bardziej, iż posiada potencjał ku temu. Nie bez znaczenia dla rozwoju gminy jest również bezpośrednie sąsiedztwo z Kielcami - miastem wojewódzkim, które stanowią naturalny ośrodek wzrostu i rozwoju w województwie świętokrzyskim. Wykorzystanie jego potencjału gospodarczego, społecznego i kulturalnego znajdzie swoje odzwierciedlenie w rozwoju gminy.

I.1. Analiza SWOT

Sformułowanie wyzwań rozwojowych gminy w perspektywie strategicznej, to ostatni etap podsumowania diagnostycznego. Analiza SWOT jest podstawowym narzędziem umożliwiającym diagnozowanie obecnej sytuacji danego podmiotu w kontekście planowania jego dalszego rozwoju.

Bazując na wnioskach z przeprowadzonej diagnozy społecznej, gospodarczej i przestrzennej, można dokonać syntezy wewnętrznych i zewnętrznych uwarunkowań funkcjonowania gminy, czyli zidentyfikować poszczególne elementy analizy SWOT – silne i słabe strony (cechy gminy, czynniki zależne od decyzji władz lokalnych i lokalnej społeczności) oraz szanse i zagrożenia (czynniki zewnętrzne, niezależne od gminy, pojawiające się w otoczeniu). Analiza ta powoli gminie skoncentrować się na wzmacnianiu jej mocnych stron oraz wykorzystaniu szans rozwojowych, jednocześnie podejmować rozwiązania niwelujące słabe strony oraz przeciwdziałające zagrożeniom.

Schemat analizy SWOT

		Charakter oddziaływania czynnika	
		pozytywny	negatywny
Miejsce występowania czynnika	wewnętrzne	S silne strony	W słabe strony
	zewnętrzne	O szanse	T zagrożenia

Źródło: Planowanie strategiczne. Poradnik dla pracowników administracji publicznej.¹

W analizie SWOT pogrupowano zagadnienia na **blok tematyczny społeczno-gospodarczy** – tabela 1 oraz na **przestrzenno-środowiskowy** – tabela 2.

Analiza SWOT w aspekcie społeczno-gospodarczym koncentruje się na czynnikach wpływających na jakość życia mieszkańców Gminy i potencjale inwestycyjnym (gospodarczym) a w aspekcie przestrzenno-środowiskowym obejmuje przede wszystkim uwarunkowania środowiskowe i wynikające z nich możliwości i bariery rozwojowe. Wyniki analizy SWOT stanowią punkt wyjścia do opracowania wyzwań rozwojowych i wyboru scenariusza rozwoju, a w konsekwencji określenia kierunku polityki rozwoju Gminy.

Tabela 1. Analiza mocnych i słabych stron, szans i zagrożeń w strefie przestrzenno-środowiskowej

MOCNE STRONY (S)	SŁABE STRONY (W)
Położenie i dostępność komunikacyjna	
<ul style="list-style-type: none"> Dobre połączenia komunikacyjne z miastem wojewódzkim, jak również z pozostałymi ośrodkami krajowymi (drogi krajowe S7 i 74) Wysoka, ogólna dostępność transportowa 	<ul style="list-style-type: none"> Duże obciążenie ruchu drogowego na terenie gminy – droga krajowa nr 74, w tym znaczne spowolnienie ruchu na odcinku biegnącym na Piotrków Trybunalski

¹ Dziemianowicz W., Szmigiel-Rawska K., Nowicka P., Dąbrowska A., *Planowanie strategiczne. Poradnik dla pracowników administracji publicznej*, Ministerstwo Rozwoju Regionalnego, Warszawa 2012, s. 105.

<p>gminy w ujęciu krajowym,</p> <ul style="list-style-type: none"> Niewielkie (ok 10-15 km) oddalenie od ośrodków miejskich rangi powiatowej i wojewódzkiej 	<ul style="list-style-type: none"> Tranzyt samochodowy na drogach krajowych i wojewódzkich powodujący zmniejszenie poziomu bezpieczeństwa i komfortu zamieszkania Niepełna dostępność terenu całej gminy poprzez sieć komunikacji zbiorowej Brak zrównoważonego systemu transportowego - brak sieci ścieżek rowerowych, jako środka komunikacji alternatywnego dla samochodów i komunikacji zbiorowej.
Środowisko naturalne i rolnictwo	
<ul style="list-style-type: none"> Występowanie Obszaru Natura 2000 na terenie gminy, obszary chronionego krajobrazu Znaczące zasoby dobrych jakościowo wód podziemnych Wartościowe walory przyrodnicze Gminy oraz duży udział cennych kompleksów leśnych Relatywnie czyste powietrze w skali roku, w tym brak dużych emitorów zanieczyszczeń. 	<ul style="list-style-type: none"> Niska opłacalność lokalnej produkcji rolnej Słabej klasy gleby: V i VI kategorii, a tym samym utrudniona produkcja roślinna Niewykorzystanie potencjału agroturystycznego Cała powierzchnia gminy objęta formami ochrony środowiska przyrodniczego Znaczne zagrożenie suszą i związane z nią zagrożenia pożarowe, zwłaszcza lasów.
Infrastruktura techniczna	
<ul style="list-style-type: none"> Rozbudowana sieć infrastruktury komunalnej (optymalna sieć dróg gminnych, 99% zwodociągowanie gminy, wysoki poziom skanalizowania gminy) Właściwie funkcjonujący i dostosowany do wymogów wspólnotowych i krajowych system gospodarki odpadami Przeważnie relatywnie wysoki udział odpadów zbieranych selektywnie, Rozwój sektora odnawialnych źródeł energii - liczne indywidualne systemy OZE. 	<ul style="list-style-type: none"> Niewystarczające warunki lokalowe biblioteki jako instytucji kultury Brak kanalizacji sanitarnej na terenie całej gminy oraz malejąca przepustowość oczyszczalni ścieków Niewystarczający poziom wykorzystania odnawialnych źródeł energii w budynkach użyteczności publicznej oraz w budynkach indywidualnych Niewystarczająco rozwinięta sieć gazociągowa (gazu przewodowego) Obecność wyrobów zawierających azbest.
Zagospodarowanie przestrzenne	
<ul style="list-style-type: none"> Objęcie zdecydowanej większości powierzchni gminy (około 90%) Miejscowymi Planami Zagospodarowania Przestrzennego. 	<ul style="list-style-type: none"> Ograniczenia sprzyjające zabudowie, poprzez występowanie form ochrony przyrody na terenie całej gminy Obecność obszarów zdegradowanych i wymagających rewitalizacji.

SZANSE (O)	ZAGROŻENIA (T)
Położenie i dostępność komunikacyjna	
<ul style="list-style-type: none"> Rozbudowa i przebudowa istniejących ciągów komunikacyjnych oraz realizacja nowych dróg i ścieżek rowerowych Budowa obwodnicy w ciągu drogi krajowej nr 74, wraz z zapleczem infrastrukturalnym, 	<ul style="list-style-type: none"> Przesuwanie w czasie budowy przez obwodnicy dla drogi krajowej i rozwiązania problemu transportowego przez gminę.

<ul style="list-style-type: none"> w tym węzły komunikacyjne Możliwości rozwoju transportu kolejowego. 	
Środowisko naturalne i rolnictwo	
<ul style="list-style-type: none"> Współpraca z jednostkami zewnętrznymi w zakresie zachowania i ochrony cennych elementów i zasobów środowiska Rosnące zainteresowanie zewnętrze produktami lokalnymi i ekologicznymi środki finansowe na projekty środowiskowe związane z transformacją energetyczną, ochroną środowiska Realizacja działań strategicznych zakładających osiągnięcie znaczącej redukcji emisji gazów cieplarnianych w pespektywie do roku 2050. 	<ul style="list-style-type: none"> Degradacja walorów i zasobów środowiska przyrodniczego, poprzez ich nieracjonalne wykorzystanie lub brak właściwej ochrony prawnej Rozmyta odpowiedzialność za stan zabytków Postępujące negatywne zmiany klimatyczne Wystąpienie klęski żywiołowej (huraganowych wiatrów, powodzi, nawałnic i gradobić, suszy i pożarów itd.) Niedoinwestowanie gospodarstw rolnych.
Infrastruktura techniczna	
<ul style="list-style-type: none"> Dalsza rozbudowa systemów wodno-kanalizacyjnych Modernizacja oczyszczalni ścieków w Kostomłotach Drugich celem zwiększenia jej przepustowości Dalszy rozwój rozproszonej (indywidualnej) energetyki odnawialnej Budowa sieci gazowej, z jednoczesną dywersyfikacją źródeł energii Renowacja i/lub adaptacja obiektów zabytkowych Rozbudowa infrastruktury sportowo-rekreacyjnej Inwestycje w nowoczesne technologie, zapewniające dostępność i właściwą jakość połączeń internetowych, Postęp technologiczny ułatwiający rozwój e-usług i innych działalności przez Internet. 	<ul style="list-style-type: none"> Obciążenie systemu elektroenergetycznego lub zakłócenia w dostawach energii elektrycznej Nadmierny lub niekontrolowany rozwój systemów OZE (dużych instalacji, w tym farm fotowoltaicznych) i związane z nim problemy z magazynowaniem energii Niestabilne, niespójne i niejasne przepisy prawa Wzrost kosztów utrzymania infrastruktury i usług publicznych Niewystarczająco rozwinięta infrastruktura sieci światłowodowej.
Zagospodarowanie przestrzenne	
<ul style="list-style-type: none"> Objęcie miejscowymi planami zagospodarowania obszarów rozwojowych gminy Zaplanowane na szczeblu regionalnym lub krajowym inwestycje celu publicznego. 	<ul style="list-style-type: none"> Brak działań rewitalizacyjnych Duże koszty opracowania planów zagospodarowania przestrzennego

Tabela 2. Analiza mocnych i słabych stron, szans i zagrożeń w strefie społeczno-gospodarczej

MOCNE STRONY (S)	SŁABE STRONY (W)
Ludność i procesy demograficzne	
<ul style="list-style-type: none"> Wysoki udział w społeczeństwie ludności w wieku produkcyjnym i przedprodukcyjnym 	<ul style="list-style-type: none"> Nieutożsamianie się napływających mieszkańców z gminą Mało korzystna struktura wiekowa

<ul style="list-style-type: none"> • Większy, od przeciętnego w Polsce, odsetek osób w wieku przedprodukcyjnym • Korzystna struktura demograficzna – prognozowana tendencja wzrostu w przeciwieństwie do województwa • Atrakcyjność gminy jako miejsca zamieszkania (stała wysoka liczba osób osiedlających się w gminie) • Silna pozycja gminy w wymiarze społecznym. 	<p>mieszkańców – starzejące się społeczeństwo.</p>
Kultura i dziedzictwo kulturowe	
<ul style="list-style-type: none"> • Walory przyrodniczo-krajobrazowe z licznymi osobliwościami przyrody sprzyjające rozwojowi turystyki i rekreacji (możliwy rozwój szlaków i tras turystycznych, sportów zimowych, kolarstwa) • Unikatowe w skali regionu i kraju pozostałości zabytku - Zakładu Wielkopieczowego w Bobrzy, wzniesionego w latach 1826-1831 	<ul style="list-style-type: none"> • Brak bazy lokalowej dla działalności instytucji kultury i bibliotekoznawstwa • W dalszym ciągu niedostatecznie wykorzystywany potencjał turystyczny.
Sport, rekreacja i turystyka	
<ul style="list-style-type: none"> • Istniejące na terenie gminy kluby sportowe – m.in. piłka nożna i tenis stołowy • Dobrze rozwinięta infrastruktura sportowa, w tym place zabaw i siłownie zewnętrzne. 	<ul style="list-style-type: none"> • Kluby sportowe o ograniczonym zakresie działalności (piłka nożna, tenis stołowy – brak innych sekcji, np. piłka siatkowa, piłka koszykowa • Niedostateczna oferta spędzania wolnego czasu • Brak rozbudowanej oferty turystycznej • Braki w infrastrukturze rekreacyjnej bazującej na walorach przyrodniczych (szczególnie ścieżki rowerowe) • Słabe wykorzystanie walorów przyrodniczo - krajobrazowych gminy pod kątem rozwoju turystyki i rekreacji.
Bezpieczeństwo publiczne	
<ul style="list-style-type: none"> • Funkcjonujące na terenie Gminy podmioty i instytucje zaangażowane w zadania w zakresie bezpieczeństwa publicznego (zwłaszcza straż pożarna) • Stosunkowo wysoki poziom bezpieczeństwa, w tym spadające wskaźniki popełnianych przestępstw i wzrastające wykrywalności sprawców przestępstw • Niskie ryzyko poważnej awarii przemysłowej. 	<ul style="list-style-type: none"> • W dalszym ciągu niska świadomość społeczna nt. zagrożeń przyrodniczych (m.in. szkodliwości spalania odpadów dla powietrza atmosferycznego, występowanie ekstremalnych zjawisk pogodowych) • Brak rozwiązań przeciwpowodziowych na rzece Bobrza oraz terenów rekreacyjnych - zbiornik retencyjny • Brak rozwiązań służących scentralizowaniu służb ratowniczych (straż pożarna, policja, pogotowie ratunkowe).
Polityka społeczna	
<ul style="list-style-type: none"> • Dostateczny dostęp do placówek podstawowej opieki zdrowotnej • Funkcjonujące instytucje pomocy społecznej. 	<ul style="list-style-type: none"> • Brak placówek specjalistycznej opieki zdrowotnej • Wymagająca modernizacji infrastruktura służby zdrowia oraz brak dostępu do usług rehabilitacyjnych

	<ul style="list-style-type: none"> • Brak infrastruktury dla osób niepełnosprawnych i starszych • Występujące problemy społeczne (ubóstwo, długotrwała lub ciężka choroba, niepełnosprawność, bezrobocie, bezradność w sprawach opiekuńczo-wychowawczych i w prowadzeniu gospodarstwa domowego, alkoholizm.
Edukacja i kapitał społeczny	
<ul style="list-style-type: none"> • Aktywnie działające organizacje pozarządowe • Rosnąca lub stała liczba uczniów szkół podstawowych • Rozwinięta baza dydaktyczna oraz wysoki poziom edukacji podstawowej wraz z bogatą ofertą zajęć pozalekcyjnych • Wzrastająca liczba dzieci w placówkach wychowania przedszkolnego • Wysoki poziom edukacji podstawowej – coraz lepsze wyniki egzaminów ósmoklasistów • Fundusz sołecki jako gwarancja realizacji przedsięwzięć służących poprawie warunków życia mieszkańców sołectw • Bogate tradycje kultywowane przez mieszkańców oraz koła gospodyń wiejskich – działalność lokalnych twórców. 	<ul style="list-style-type: none"> • Wąskie grono mieszkańców gminy angażujące się społecznie i obywatelsko (bierność części mieszkańców) • Niewystarczający system aktywizacji osób starszych • Niewystarczająca liczba miejsc w przedszkolach.
Gospodarka i rynek pracy	
<ul style="list-style-type: none"> • Malejący poziom bezrobocia, wzrost aktywności gospodarczej i wzrost zatrudnienia w ciągu ostatnich lat • Rosnąca ilość podmiotów wpisanych do rejestru REGON na 10 tys. mieszkańców • Rosnąca wartość wskaźnika osób fizycznych prowadzących działalność gospodarczą na 10 tys. mieszkańców • Systematyczny wzrost dochodów na 1 mieszkańca. 	<ul style="list-style-type: none"> • Rozdrobnienie gospodarstw rolnych i zanik rolnictwa • Brak terenów przeznaczonych pod działalność inwestycyjną • Brak dużych przedsiębiorstw • Brak kompleksowej oferty inwestycyjnej dla przedsiębiorców • Niestabilne, niespójne i niejasne przepisy prawa • Niepewna sytuacja na rynku pracy, związana z pandemią SARS-CoV2 - niemożność pełnego prognozowania skutków COVID-19 w wymiarze gospodarczym (rynek pracy), ale również społecznym.
Finanse samorządowe	
<ul style="list-style-type: none"> • Regularny wzrost dochodów ogółem, w tym dynamiczny wzrost dochodów własnych w ostatnich kilku latach • Regularny wzrost wydatków ogółem, w tym wyróżniający się udział wydatków inwestycyjnych • Wysoki poziom dofinansowań zewnętrznych, głównie dotacji unijnych. 	<ul style="list-style-type: none"> • Znaczne uzależnienie działań proinwestycyjnych od możliwości finansowania zewnętrznego • Wysoki poziom wydatków bieżących • Dochody własne w przeliczeniu na 1 mieszkańca niższe niż średnia w województwie oraz kraju • Niższa niż w kraju i województwie wartość podatku dochodowego od osób fizycznych w przeliczeniu na 1 mieszkańca.

SZANSE (O)	ZAGROŻENIA (T)
Ludność i procesy demograficzne	
<ul style="list-style-type: none"> • Poprawa warunków życia i zamieszkania w gminie • Utrzymujący się napływ ludności, połączony ze wzrostem wskaźnika przyrostu naturalnego • Wzrost średniej długości życia • Moda na zdrowy styl życia. 	<ul style="list-style-type: none"> • Konsekwencje społeczne i gospodarcze związane z występowaniem pandemii Covid-19 • Depopulacja województwa świętokrzyskiego • Napływ migrantów z Ukrainy.
Kultura i dziedzictwo kulturowe	
<ul style="list-style-type: none"> • Dalsze promowanie i propagowanie działalności kulturowej, w tym poszerzanie działalności instytucji kultury. 	<ul style="list-style-type: none"> • Ograniczenie wydatków na działalność kulturalną • Zły stan techniczny Zakładu Wielkopieczowego w Bobrzy.
Sport, rekreacja i turystyka	
<ul style="list-style-type: none"> • Rozwój i wsparcie klubów sportowych i inicjatyw związanych ze sportem, rekreacją lub turystyką • Wzrost znaczenia turystyki, jako istotnego sektora gospodarki w gminie (rozwoj turystyki biznesowej, kulturowej, przyrodniczej i kwalifikowanej, wypoczynkowej) 	<ul style="list-style-type: none"> • Zmniejszenie zainteresowania sportem wśród dzieci i młodzieży • Brak aktywności fizycznej przez ludność w wieku „średnim” i seniorów • Brak spójnej strategii rozwoju sektora turystyki w gminie (powiązanie gminnej oferty turystycznej z sektorem prywatnym).
Bezpieczeństwo publiczne	
<ul style="list-style-type: none"> • Doinwestowanie podmiotów i instytucji zaangażowanych w zadania w zakresie bezpieczeństwa publicznego • Nowe inicjatywy w zakresie zwiększenia bezpieczeństwa społeczności lokalnej (kursy i szkolenia w zakresie ochrony zdrowia, obronności, itp.) • Wzrost świadomości społecznej nt. zagrożeń przyrodniczych, szkodliwości niektórych form działalności człowieka oraz możliwości przeciwdziałania zagrożeniom. 	<ul style="list-style-type: none"> • Bierność społeczna w zakresie zgłębiania wiedzy i praktyki dotyczącej umiejętności radzenia sobie w kryzysowych sytuacjach • Konflikty społeczne wywołane sytuacją zewnętrzną, w tym działania wojenne na Ukrainie • Wystąpienie istotnej awarii np. w transporcie substancji niebezpiecznych.
Polityka społeczna	
<ul style="list-style-type: none"> • Stworzenie warunków do poprawy oferty medycznej, zwłaszcza w zakresie specjalistycznej opieki zdrowotnej • Właściwie funkcjonująca (skuteczna) i odpowiednio finansowana pomoc społeczna. 	<ul style="list-style-type: none"> • Niedostateczne środki finansowe na ochronę zdrowia lub ograniczony dostęp do kadr ochrony zdrowia, zarówno podstawowej opieki medycznej, jak i specjalistycznej • Wzrost zapotrzebowania na pomoc społeczną, związany z pojawieniem się zagrożeń dla zdrowia i życia ludności (m.in. choroby zakaźne, katastrofy naturalne, konflikty) • Starzenie się społeczeństwa • Pogłębianie się problemów społecznych, w tym ubożenie społeczeństwa.
Edukacja i kapitał społeczny	
<ul style="list-style-type: none"> • Sukcesywny wzrost aktywności obywatelskiej w odniesieniu do spraw lokalnych 	<ul style="list-style-type: none"> • Spadek poziomu kształcenia lub brak wykwalifikowanej kadry nauczycielskiej

<ul style="list-style-type: none"> Współpraca jednostek samorządowych z terenu Kieleckiego Obszaru Funkcjonalnego, możliwość realizacji projektów partnerskich Rozwój partnerstwa publiczno-prywatnego. 	<ul style="list-style-type: none"> Spadek zainteresowania społeczeństwa sprawami lokalnymi oraz bierność wyborcza Wzrost kosztów życia codziennego mieszkańców Brak partnerstw publiczno-prywatnych i instytucjonalnych.
Gospodarka i rynek pracy	
<ul style="list-style-type: none"> Wzrost poziomu przedsiębiorczości, zwłaszcza rozwój sektora kreatywnego MŚP Udogodnienia dla przedsiębiorców, w tym: ulgi podatkowe, przygotowanie terenów inwestycyjnych, Pojawienie się znaczącego zakładu pracy Dostępne zewnętrzne środki finansowe, w tym z UE, dla osób fizycznych, organizacji pozarządowych oraz firm z terenu gminy Wskazanie gminy Miedziana Góra w Strategii Rozwoju Województwa Świętokrzyskiego 2030+ jako jednej z gmin Kieleckiego Obszaru Funkcjonalnego Ośrodka Wojewódzkiego. 	<ul style="list-style-type: none"> Pasywna postawa osób długotrwale bezrobotnych Niekorzystne zmiany w środowisku zatrudnienia – wzrastające koszty pracy Konkurencyjny rynek pracy lub oferta inwestycyjna dla przedsiębiorców w najbliższych ośrodkach miejskich: Kielce Stagnacja gospodarcza kraju i kryzys gospodarczy Wzrost atrakcyjności sąsiednich gmin pod względem warunków miejsca zamieszkania i prowadzenia działalności gospodarczej Przewlekłość procedur lokalizacyjnych inwestycji oraz ograniczenia realizacji inwestycji ze względu na istniejące programy ochrony środowiska (np. Natura 2000) Zahamowanie rozwoju województwa świętokrzyskiego oraz miasta Kielce.
Finanse samorządowe	
<ul style="list-style-type: none"> Sukcesywny wzrost dochodów własnych gminy Właściwie kierunkowane wydatki inwestycyjne, Dostępne zewnętrzne środki finansowe, dla przedsięwzięć realizowanych przez gminę, m.in. Związane z Zielonym Ładem, Krajowym Planem Odbudowy oraz środkami UE Przynależność do Kieleckiego Obszaru Funkcjonalnego, możliwość realizacji projektów partnerskich Działalność w ramach Lokalnej Grupy Działania „Dorzecze Bobrzy”. 	<ul style="list-style-type: none"> Niekorzystne trendy w sektorze finansowym na poziomie ogólnokrajowym (m.in. inflacja), w tym kryzys finansowy Spadek dochodów własnych Blokada lub ograniczenie środków zewnętrznych na działania rozwojowe Zwiększanie zadań własnych gminy przy jednoczesnym braku wzrostu dostępnych środków finansowych Zmiany przepisów prawnych dotyczących polityki finansowej jednostek samorządu terytorialnego.

Tak przedstawione czynniki pozwalają określić obecną pozycję Gminy Miedziana Góra oraz potencjalne strategie rozwoju, jak i sformułować kluczowe wyzwania rozwojowe Gminy Miedziana Góra w perspektywie strategicznej.

Przeprowadzone analizy oraz ich wyniki pozwalają na określenie jaki charakter powinna przybrać strategia rozwoju dla Gminy Miedziana Góra oraz identyfikują zależności pomiędzy czynnikami wewnętrznymi i zewnętrznymi.

II. Rozwój strategiczny Gminy Miedziana Góra do roku 2030



Rozdział odnosi się do przepisu Art. 10e. 3. 1): wskazującego, że strategia zawiera „cele strategiczne rozwoju w wymiarze społecznym, gospodarczym i przestrzennym” zawartego w Ustawie z dnia 8 marca 1990 r. (Dz. U.2022.559 tj. z 09.03.2022 r.) o samorządzie gminnym.

Założenia planistyczne składają się z wizji i misji rozwoju, opisu interwencji w każdym z trzech wymiarów oraz planu strategicznego i operacyjnego. Całość jest uzupełniona schematem ilustrującym zbiorczo kierunki działań oraz katalogiem wskaźników pozwalających na monitorowanie rezultatów planowanych działań.

II.1. Misja Strategii Rozwoju Gminy Miedziana Góra

Misją dokumentu, jakim jest strategia odpowiada na kilka zasadniczych pytań, m.in. po co Strategia została opracowana oraz kto będzie jej głównym odbiorcą i użytkownikiem.

Misja co do zasady powinna być niezmienna w czasie, gdyż w przypadku działania samorządu lokalnego niezmiennie pozostają cele jego działania, a odbiorcami byli, są i będą mieszkańcy.

W Strategii Rozwoju Gminy Miedziana Góra do roku 2025 określono następującą misję:

Misja Strategii Rozwoju Gminy

Misją Strategii Rozwoju Gminy Miedziana Góra do roku 2025 jest wsparcie działań samorządu gminnego oraz wszystkich lokalnych środowisk w realizacji przedsięwzięć prowadzących do zrównoważonego rozwoju Gminy, poprzez inspirowanie i koordynowanie działań związanych z rozwojem społecznym i gospodarczym gminy przy uwzględnieniu uwarunkowań środowiskowych.

Strategia Rozwoju Gminy powinna przyczynić się do mobilizacji kapitału społecznego, rozwoju potencjału kulturowego gminy oraz do wykreowania gminnego produktu turystyczno-rekreacyjnego o zasięgu regionalnym.

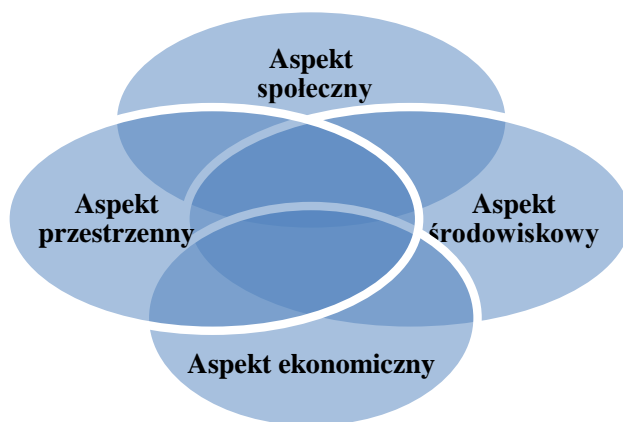
Powyższa treść pozostaje aktualna także dla realizacji działań rozwojowych ujętych w Strategii Rozwoju Gminy Miedziana Góra do roku 2030.

Misją strategii jest m.in. zapewnienie zrównoważonego rozwój gminy², na który składa się rozwój społeczny, ekonomiczny oraz środowiskowy. Jest to rozwój, w którym potrzeby obecnego pokolenia mogą być zaspokojone bez umniejszania szans przyszłych pokoleń na ich zaspokojenie.

² Zrównoważony rozwój – rozumie się przez to taki rozwój społeczno-gospodarczy, w którym następuje proces integrowania działań politycznych, gospodarczych i społecznych, z zachowaniem równowagi przyrodniczej oraz trwałości podstawowych procesów przyrodniczych, w celu zagwarantowania możliwości zaspokajania podstawowych potrzeb poszczególnych społeczności lub obywateli zarówno współczesnego pokolenia, jak i przyszłych pokoleń (art. 3 pkt 50, Ustawa z dnia 27 kwietnia 2001 r. Prawo ochrony środowiska, Dz.U. 2001 nr 62 poz. 627)

Taki model rozwoju zakłada świadome kształtowanie relacji pomiędzy wzrostem gospodarczym, dbałością o środowisko oraz jakością życia.

Rysunek 1. Aspekty zrównoważonego rozwoju Gminy Miedziana Góra



II.2. Wizja rozwoju Gminy

Wizja rozwoju gminy to opis jej oczekiwanego stanu w przyszłości, który będzie efektem realizacji podejmowanej Strategii. Wizja możliwa jest do urzeczywistnienia w warunkach wystąpienia korzystnych okoliczności zewnętrznych oraz osiągnięta dzięki podejmowaniu przemyślnych, zaplanowanych i skutecznych działań.

Wizja Gminy Miedziana Góra ukazuje gminę w perspektywie strategicznej do 2030 roku, informuje jednocześnie o naszych aspiracjach jako wspólnoty samorządowej oraz jednoczy wszystkich mieszkańców wokół wspólnych celów i wartości, m.in. poprzez inspirację do współpracy i partnerstwa. Chcemy, by w nadchodzącej dekadzie zrealizowała się wizja wspólnoty wciąż dbającej o jak najlepsze warunki życia, zachęcającej mieszkańców do budowania tu więzi społecznych, zakładania rodzin i biznesów, dającej wiele możliwości do rozwoju indywidualnych aspiracji.

Treść wizji rozwoju gminy wypracowano na podstawie:

- ❖ Zweryfikowano dotychczasową wizję i przereklamowano ją zgodnie z uwarunkowaniami gminy.
- ❖ Wizję poddano opiniowaniu interesariuszy samorządowych i społecznych w ramach prowadzenia działań partycypacyjnych.

Wizja Gminy Miedziana Góra w 2030 r.

Gmina Miedziana Góra atrakcyjnym miejscem oferującym wysoką jakość życia oraz wypoczynku, rozwijająca się w sposób zrównoważony, efektywnie wykorzystując swoje walory środowiskowe, potencjał lokalnej społeczności oraz procesy zachodzące w ramach Kieleckiego Obszaru Funkcjonalnego

Rozwój Gminy Miedziana Góra będzie realizowany w oparciu o zasadę zrównoważonego rozwoju poprzez inspirowanie i koordynowanie działań związanych z rozwojem społecznym mieszkańców, gospodarczym gminy przy uwzględnieniu uwarunkowań środowiskowych.

Wysoka jakość życia to zarówno funkcjonalność gminy jako miejsca zamieszkania i związane z tym wszelkie kwestie m.in. bezpieczeństwa, czystości okolicy, dostępności edukacji dla dzieci i młodzieży, ale również jako miejsce stwarzające możliwości osobistego rozwoju zawodowego, prowadzenia własnej działalności gospodarczej oraz dostępności miejsc pracy. Wpływ na powyższe mają zarówno aspekty czysto infrastrukturalne, jak również i społeczne, m.in. zaufanie społeczne oraz otwartość na innych ludzi i zwyczaje. Wyżej wspomniana otwartość zostanie osiągnięta dzięki funkcjonowaniu i konsolidacji, czyli umocnieniu i stabilizacji organizacyjnej i finansowej lokalnych organizacji pozarządowych. Wpłyną one na jakość rządzenia, zwiększą poziom uczestnictwa mieszkańców w życiu publicznym, a także przyczynią się do ograniczenia wykluczenia społecznego.

Rozwój opierać się będzie na wykorzystaniu potencjałów wewnętrznych, w tym walorów środowiska i dziedzictwa kulturowego gminy – zwiększanie się zamożności społeczeństwa oraz przekształcenia o charakterze kulturowym będą powodowały wzrost znaczenia rozwojowego zarówno materialnych, jak i niematerialnych składników dziedzictwa kulturowego. Ich lokalizacja w gminie i umiejętne wykorzystanie w procesach rozwoju będzie wpływała pozytywnie na koncentrację gospodarczą, ludnościową oraz rangę kultury i turystyki w gminie.

Wysoka jakość wypoczynku jest niejako uzupełnieniem jakości życia. Należy tu podkreślić dostępność oraz różnorodność oferty spędzania wolnego czasu oferowanego przez gminę zarówno dla samych mieszkańców, jak i dla mieszkańców sąsiednich gmin oraz miasta wojewódzkiego jakim są Kielce.

Gmina Miedziana Góra świadomie kształtująca relacje pomiędzy sferą społeczną, gospodarczą i środowiskową to dobrze zarządzana ekologiczna gmina, z aktywnymi społecznie i obywatelsko mieszkańcami, tworząca sprzyjające warunki do rozwoju lokalnej przedsiębiorczości.

Ponadto, w celu osiągnięcia zakładanej wizji rozwoju gminy istotne będzie zniwelowanie słabych stron, poprzez przekucie „słabości” w „cechę” oraz ukierunkowanie podejmowanych działań na zapobieganie zagrożeniom rozwojowym.

II.3. Cele strategiczne i operacyjne

Na podstawie wyników analizy SWOT/TOWS oraz mając na względzie cel nadrzędny, jakim jest osiągnięcie zakładanej wizji rozwoju Gminy Miedziana Góra, sformułowano strategiczne założenia rozwoju.

Cele strategiczne mają charakter długofalowy i wskazują generalne kierunki postępowania w realizacji założonej wizji rozwoju gminy. Cele operacyjne to narzędzie i sposoby realizacji poszczególnych celów strategicznych.



W schemacie interwencji zaproponowano 3 cele strategiczne odnoszące się do kluczowych obszarów funkcjonowania gminy – sfery gospodarczej, przestrzennej i społecznej. W ten sposób kształtują się scenariusze planowanych do podjęcia w konsekwencji działań. Cele operacyjne bezpośrednio wiążą się z celami strategicznymi: uszczegółwiają je oraz przyczyniają się do ich realizacji.

Wymiary rozwojowe gminy są zależne od siebie i wzajemnie się przenikają. Zadania i cele zrealizowane w jednym wymiarze rozwojowym wpływają na realizację zadań i celów w innym, dzięki czemu powstaje efekt synergii wzmacniający osiągnięcie wymaganych wskaźników, co tylko przyspiesza realizację określonej wizji rozwoju gminy. Cele strategiczne będą osiągnięte poprzez realizację konkretnych celów operacyjnych, które zaprezentowano w tabeli poniżej.

Tabela 3. Schemat ilustrujący założenia planistyczne

Wymiar społeczny	Cel strategiczny 1.	Gmina Miedziana Góra przyjaznym i atrakcyjnym dla mieszkańców, inwestorów i turystów miejscem oferującym wysoką jakość życia i wypoczynku	Cel operacyjny 1 Rozwijająca się aktywna społeczność oraz wysoka jakość usług społecznych	Cel operacyjny 2 Stworzenie możliwości rozwoju i edukacji dzieci, młodzieży oraz dorosłych mieszkańców gminy
			Cel operacyjny 3 Rozwój oferty rekreacyjno-sportowej oraz kulturalnej wzmacniającej funkcję turystyczną gminy	Cel operacyjny 4 Prowadzenie polityki prorodzinnej i prozdrowotnej, w tym realizacja polityki senioralnej i młodzieżowej
Wymiar gospodarczy	Cel strategiczny 2.	Wzrost potencjału i atrakcyjności gospodarczej Gminy Miedziana Góra	Cel operacyjny 5 Skumulowanie działań na rzecz rozwoju przedsiębiorczości i wzmocnienia atrakcyjności inwestycyjnej gminy	Cel operacyjny 6 Efektywne wykorzystanie potencjałów turystycznych
Wymiar przestrzenno-środowiskowy	Cel strategiczny 3.	Ochrona środowiska oraz dążenie do efektywnego i zrównoważonego rozwoju przestrzenno-środowiskowego oraz wzmocnienie poziomu integracji z KOF	Cel operacyjny 7 Wysoki standard infrastruktury technicznej i komunalnej	Cel operacyjny 8 Ochrona środowiska i adaptacja do zmian klimatycznych
			Cel operacyjny 9 Atrakcyjna przestrzeń publiczna i racjonalna polityka przestrzenna	

II.4. Kierunki działań i zadania do realizacji

Rozdział odnosi się do przepisu Art. 10e. 3. 2): wskazującego, że strategia zawiera „kierunki działań podejmowanych dla osiągnięcia celów strategicznych” zawartego w Ustawie z dnia 8 marca 1990 r. (Dz. U.2022.559 tj. z 09.03.2022 r.) o samorządzie gminnym.

Zdefiniowane cele strategiczne i operacyjne realizowane będą za pośrednictwem kierunków działań oraz, tam gdzie jest to możliwe, konkretnych działań. Kierunki działań i poszczególne działania stanowią podstawę wdrażania Strategii. Kierunki działań i działania sformułowano zgodnie z koncepcją dotyczącą efektywnego zarządzania: *SMART* (ang. *Specific, Measurable, Achievable, Realistic, Time-bound*). Polega ona na sformułowaniu celów **S**precyzowanych, **M**ierzalnych, **O**siągalnych, **R**ealistycznych i **O**graniczonych czasowo.

Opracowane kierunki są spójne z założeniami nadrzędnych dokumentów strategicznych, takich jak Strategia Rozwoju Województwa Świętokrzyskiego 2030+. Poszczególne kierunki wpisują się także w plan wsparcia Obszarów Strategicznej Interwencji, do których należy Gmina Miedziana Góra. Zakłada się, że realizacja poszczególnych działań wpłynie na poprawę kluczowych aspektów funkcjonowania Gminy Miedziana Góra w obszarze społecznym, gospodarczym i przestrzennym, a tym samym przyczyni się do stymulowania rozwoju regionu.

Wymiar społeczny

Cel strategiczny 1.

Gmina Miedziana Góra przyjaznym i atrakcyjnym dla mieszkańców, inwestorów i turystów miejscem oferującym wysoką jakość życia i wypoczynku

Cel operacyjny 1. Rozwijająca się aktywna społeczność oraz wysoka jakość usług społecznych Zakres interwencji:

- Stworzenie centrów kultury, w tym przebudowa i doposażenie świetlic;
- Wzmocnienie integracji i poczucia tożsamości lokalnej;
- Wspieranie lokalnych organizacji pozarządowych, w tym lokalnych klubów sportowych;
- Rozwój wolontariatu i angażowanie mieszkańców w działania na rzecz wspólnoty;
- Wzmocnienie dialogu samorządu z mieszkańcami;
- Zwiększenie dostępności do różnych form aktywności oraz oferty spędzania wolnego czasu, także poprzez inicjatywy społeczne;
- Aktywizacja społeczna dzieci i młodzieży. Kształcenie młodych liderów;
- Zwiększenie poziomu partycypacji mieszkańców w zarządzaniu gminą, w tym poprzez tworzenie mechanizmów i nowoczesnych technik, narzędzi konsultacji społecznych;
- Rozwijanie poziomu informatyzacji i cyfryzacji gminy oraz świadczenia usług w formie zdalnej (on-line) poprzez rozwijanie koncepcji e-usług i e-urzędu;
- Podjęcie działań zmierzających do utworzenia posterunku policji na terenie gminy i/ lub zwiększenia obecności służb na jej terenie ;
- Prowadzenie działań prewencyjnych zmierzających do ograniczenia zjawiska wandalizmu i zaśmiecania przestrzeni publicznych m.in. poprzez wprowadzenie monitoringu wizyjnego;
- Rozwijanie nowoczesnego i sprawnego systemu zarządzania kryzysowego;
- Zwiększenie dostępności portalu internetowego Urzędu, dla osób niepolskojęzycznych – wprowadzenie innych wersji językowych;

- Wprowadzenie możliwości e-spotkań z władzami i pracownikami gminy.

Cel operacyjny 2

Stworzenie możliwości rozwoju i edukacji dzieci, młodzieży oraz dorosłych mieszkańców gminy

Zakres interwencji:

Wysoka jakość kształcenia i opieki w placówkach oświatowych

- Podejmowanie aktywnych działań na rzecz zwiększenia atrakcyjności oraz podniesienia poziomu i jakości kształcenia /nauczania;
- Podniesienie jakości usług wychowawczych i oświatowych w placówkach;
- Modernizacja i wyposażenie placówek szkolnych, przedszkolnych i żłobkowych, bibliotek, w tym w multimedialne pomoce naukowe;
- Wzmacnianie kompetencji kadr nauczycielskich, w szczególności w zakresie kompetencji cyfrowych poprzez szkolenia, kursy itp.;
- Inwestycje w rozwój pracowni dydaktycznych, w tym modernizacja i wyposażenie pracowni komputerowych, językowych oraz laboratoriów;
- Rozwijanie opieki żłobkowej oraz wychowania przedszkolnego i klubów dziecięcych;
- Wzmocnienie i rozwijanie kompetencji kluczowych dzieci i młodzieży poprzez ofertę zajęć pozaszkolnych, pozalekcyjnych i kół zainteresowań;
- Wspieranie poradnictwa specjalistycznego i terapeutycznego;
- Wykorzystanie platform multimedialnych i/ lub aplikacji mobilnych do kontaktu z rodzicami.

Rozwój kształcenia i kompetencji osób dorosłych

- Podnoszenie kwalifikacji, kompetencji i umiejętności zawodowych osób dorosłych;
- Wspieranie reorientacji zawodowej osób poszukujących lub zmieniających pracę;
- Wspieranie postaw przedsiębiorczych i samozatrudnienia.

Cel operacyjny 3

Rozwój oferty rekreacyjno- sportowej oraz kulturalnej wzmacniającej funkcję turystyczną gminy

Zakres interwencji:

- Rozszerzanie oferty instytucji kultury oraz organizacji działających w tym obszarze;
- Efektywne pozyskiwanie środków pozabudżetowych na rozwój infrastruktury, wyposażenie, organizację wydarzeń kulturalnych;
- Zwiększenie zasobów bibliotek publicznych (nowości wydawnicze, zbiory multimedialne, czasopisma);
- Stworzenie przestrzeni dla działalności artystycznej i kulturalnej, w tym rozwój sekcji artystycznych dla dzieci i młodzieży np. organizacja wystaw i ekspozycji promujących działalność artystyczną i kulturalną, organizacja warsztatów, wykładów, paneli dyskusyjnych i spotkań autorskich;
- Budowanie tożsamości kulturalnej i ochrony dziedzictwa kulturowego i przyrodniczego;
- Organizacja imprez/ wydarzeń kulturalnych oraz rozrywkowych, w tym promujących tradycje regionalne;
- Rozwój systemu informacji turystycznej;

- Zbudowanie zróżnicowanej oferty turystycznej w zakresie aktywnego wypoczynku i spędzania wolnego czasu o każdej porze roku;
- Rozbudowywanie i modernizacja ogólnodostępnej bazy sportowo-wypoczynkowej;
- Rozbudowa „małej” infrastruktury rekreacyjnej i turystycznej z dostosowaniem do potrzeb osób z niepełnosprawnością (place zabaw, skatepark, zagospodarowane tereny zielone, altany, miejsca grillowe), w tym integracyjnego placu zabaw z elementami edukacji ekologicznej i regionalnej, siłowni zewnętrznych i innych, ogólnodostępnych obiektów sportowo-rekreacyjnych;
- Wykorzystanie potencjału organizacji pozarządowych do tworzenia atrakcyjnej oferty spędzania czasu wolnego;
- Wykorzystanie nowych technologii w obsłudze turystyki (np. kody QR, rozszerzona rzeczywistość, aplikacje smartfonowe, wirtualne spacer);
- Realizację/ wyznaczenie szlaków i tras turystycznych (pieszych, rowerowych, kajakowych, narciarskich) i miejsc wypoczynku na trasach, w tym ścieżek dydaktycznych wraz z zagospodarowaniem miejsc docelowych m.in. tarasy widokowe, wiaty turystyczne;
- Promocja i wykorzystanie obiektów zabytkowych;
- Zagospodarowanie pozostałości Zakładu Wielkopieczowego na cele turystyczno-rekreacyjne wraz z zagospodarowaniem terenu;
- Zachowanie i zabezpieczenie obiektów dziedzictwa kulturowego i obiektów zabytkowych - dostosowanie obiektów dziedzictwa kulturowego do funkcji turystyczno-kulturowych;
- Rozbudowę bazy noclegowej, w tym wsparcie agroturystyki;
- Rozbudowę i poprawę jakości bazy gastronomicznej, w tym wspieranie regionalnych tradycji kulinarnych.

Cel operacyjny 4

Prowadzenie polityki prorodzinnej i prozdrowotnej, w tym realizacja polityki senioralnej i młodzieżowej
Zakres interwencji:

Gmina przyjazna dla osób starszych i niepełnosprawnych

- Wzmocnienie instytucji oferujących wsparcie seniorów i os. niepełnosprawnych m.in. podnoszenia jakości i dostępności usług opiekuńczych i zdrowotnych dla osób starszych;
- Prowadzenie warsztatów edukacyjnych, konsultacji senioralnych i innych działań aktywizujących środowisko seniorów;
- Podejmowanie działań na rzecz kreowania Gminy Miedziana Góra jako miejsca przyjaznego seniorom poprzez dostosowanie zorganizowanego transportu zbiorowego i indywidualnego do potrzeb, czy też usług opieki zdrowotnej;
- Tworzenie infrastruktury skierowanej bezpośrednio do seniorów: klub seniora, stworzenia dziennego domu opieki;
- Wsparcie Klubów Seniora - rozwijanie oferty integracyjnej, rekreacyjnej i kulturalnej;
- Podniesienie poziomu życia osób niepełnosprawnych i starszych poprzez niwelowanie barier architektonicznych w budynkach i przestrzeni użyteczności publicznej.

Prowadzenie polityki prorodzinnej i prozdrowotnej

- Rozwój i upowszechnianie usług społecznych i zdrowotnych realizowanych w środowisku lokalnym w szczególności usług adresowanych dla rodzin oraz osób z niepełnosprawnościami, osób o ograniczonej samodzielności, seniorów;
- Poprawa jakości infrastruktury i usług ochrony zdrowia oraz pomocy i integracji społecznej, w tym zapewnienie dostępności architektonicznej, cyfrowej i informacyjnej dla osób ze szczególnymi potrzebami w tym osób z niepełnosprawnościami i starszych;
- Budowanie spójnej i kompleksowej polityki społecznej, prorodzinnej, senioralnej;
- Udzielanie pomocy rodzinom w celu poprawy ich sytuacji życiowej oraz rozwiązywania problemów socjalnych, psychologicznych i wychowawczych ;
- Tworzenie warunków sprzyjających integracji międzypokoleniowej, w tym utrwalanie postawy szacunku i odpowiedzialności za osoby starsze;
- Poprawa dostępności do usług medycznych (podstawowej opieki zdrowotnej oraz lekarzy specjalistów), w szczególności leczenia i profilaktyki chorób cywilizacyjnych, rehabilitacji oraz leczenia uzależnień;
- Wykorzystanie potencjału rekreacyjnego obecnie zagospodarowanych terenów w kontekście potrzeb organizacji pozarządowych, seniorów, rodzin oraz młodzieży;
- Promocja postaw prozdrowotnych -wspieranie inicjatyw na rzecz profilaktyki zdrowia oraz promocji zdrowia i zdrowego trybu życia;
- Modernizacja mieszkań komunalnych.

Wymiar gospodarczy

Cel strategiczny 2.

Wzrost potencjału i atrakcyjności gospodarczej Gminy Miedziana Góra

Cel operacyjny 5. Skumulowanie działań na rzecz rozwoju przedsiębiorczości i wzmocnienia atrakcyjności inwestycyjnej gminy

Zakres interwencji:

- Wsparcie rozwoju przedsiębiorczości, w tym działalności pozarolniczej;
- Promocja gospodarcza i pozyskiwanie inwestorów;
- Wspieranie i promocja aktywności zawodowej (również osób starszych);
- Wspieranie inicjatyw związanych z ekonomią społeczną wsparcie rozwoju przedsiębiorczości społecznej (np. spółdzielnie socjalne), w tym na rzecz aktywizacji osób bezrobotnych;
- Prowadzenie aktywnej polityki planistycznej w zakresie tworzenia i aktualizacji MPZP w kontekście wzmocnienia funkcji gospodarczych;
- wsparcie rozwoju gospodarstw agroturystycznych i rolnictwa ekologicznego;
- promocja i wspieranie postaw przedsiębiorczych oraz samozatrudnienia, w tym system przygotowania młodzieży do rozwoju przedsiębiorczości;
- Wspieranie działań realizowanych w ramach partnerstwa publiczno-prywatnego;
- Rozwijanie profesjonalnego systemu obsługi inwestora, wzmocnienie instytucjonalne Urzędu Gminy w zakresie obsługi inwestora;
- Wspieranie rolników w zakresie pozyskiwania środków zewnętrznych.

Cel operacyjny 6. Efektywne wykorzystanie potencjałów turystycznych

Zakres interwencji:

- Prowadzenie zintegrowanych działań promocyjnych i informacyjnych, organizację wydarzeń, imprez i projektów kulturowych, opartych o tradycje i specyfikę regionu;
- Rozbudowa i modernizacja infrastruktury turystycznej, tworzenie produktów turystycznych na bazie lokalnego dziedzictwa ze szczególnym uwzględnieniem: Zakładu Wielkopieczowego w Bobrzy;
- Tworzenie punktów widokowych i infrastruktury towarzyszącej;
- Rozwijanie turystyki weekendowej;
- Wspieranie działalności indywidualnej, w tym artystów i rzemieślników twórców, zespołów regionalnych, kół gospodyń wiejskich oraz innych organizacji i stowarzyszeń związanych z kulturą i twórczością;
- Wspieranie działalności organizacji i stowarzyszeń, w zakresie promowania kultury;
- Wzmacnianie uczestnictwa w kulturze, w tym poprzez technologię cyfrową (e-kultura, digitalizacja i udostępnianie zbiorów i zasobów archiwalnych);
- Wspieranie prac konserwatorskich, w tym restauratorskich, renowacyjnych i rewitalizacyjnych obiektów i obszarów zabytkowych (wpisanych do rejestru zabytków oraz ujętych w ewidencji zabytków);
- Modernizacja i remonty obiektów o wartościach kulturowych (obiektów niewpisanych do rejestru zabytków oraz nieujętych w ewidencji zabytków);
- Adaptacja obiektów zabytkowych do nowych funkcji społecznych, kulturalnych, historycznych, edukacyjnych;
- Wyznaczanie i znakowanie szlaków turystycznych pieszych i rowerowych;
- Zagospodarowanie terenów leśnych i wyposażenie ich w elementy małej architektury;
- Rozwój oferty turystycznej opartej na potencjale dziedzictwa przyrodniczo-kulturowego;
- Inicjowanie i wspieranie współpracy podmiotów z branży turystycznej i okołoturystycznej;
- Opracowanie i udostępnianie materiałów promocyjnych, w tym aplikacji internetowej prezentującej ofertę turystyczną oraz umożliwiającą sprawną komunikację z użytkownikiem;
- Stworzenie kompleksowej oferty turystycznej, w oparciu o posiadane zasoby materialne (infrastruktura) i niematerialne (dziedzictwo kulturowe, walory przyrodnicze);
- Doskonalenie wykorzystania mediów społecznościowych w działaniach informacyjnych, promocyjnych i w dialogu ze społeczeństwem;
- Realizacja i upowszechnienie reklamy audiowizualnej (klipu video) nt. atrakcji turystycznych i kulturalnych;
- Zawiązanie współpracy partnerstwa (gminy partnerskie) w celu wymiany kulturalnej, gospodarczej i informacyjnej.

Wymiar przestrzenno-
środowiskowy

Cel strategiczny 3.

Ochrona środowiska oraz dążenie do
efektywnego i zrównoważonego rozwoju
przestrzenno-środowiskowego oraz
wzmocnienie poziomu integracji z KOF

Cel operacyjny 7. Wysoki standard infrastruktury technicznej i komunalnej

Zakres interwencji:

Poprawianie standardu infrastruktury sieciowej i kubaturowej

- Rozbudowę i/lub modernizację oczyszczalni ścieków w Kostomłotach Drugich;
- Rozbudowę lub modernizację stacji uzdatniania wody i ujęcia wody;
- Działania na rzecz rozwoju systemu gospodarki wodno-ściekowej m.in. poprzez rozbudowę i modernizację sieci kanalizacyjnej oraz urządzeń wodno-kanalizacyjnych, budowę pompowni, zbiorników wyrównawczych, zasilania energetycznego;
- Rozwój infrastruktury odprowadzania i magazynowania wody opadowej, w tym kanalizacji deszczowej, obiektów małej retencji wodnej gminnych;
- Poprawa i odpowiednie utrzymanie systemu odwodnienia gminy;
- Rozwój infrastruktury zaopatrzenia w gaz, w tym promocja i wspieranie połączeń odbiorców do sieci gazowej;
- Realizacja projektów związanych z modernizacją i rozbudową energooszczędnego oświetlenia ulicznego;
- Rozwój infrastruktury elektroenergetycznej;
- Poprawa efektywności energetycznej budynków na terenie gminy poprzez inwestycje w OZE (np. fotowoltaika na obiektach gminnych, publicznych i prywatnych);
- Budowa wielofunkcyjnego obiektu komunalnego - siedziby instytucji kultury oraz biblioteki;
- Remonty oraz doposażenie gminnych ośrodków zdrowia;
- Rozbudowa infrastruktury na terenach zurbanizowanych, objętych miejscowymi planami zagospodarowania przestrzennego;
- Budowa, rozbudowa i modernizacja obiektów sportowych, rekreacyjnych oraz instytucji kultury;
- Remonty, modernizacje i doposażenie obiektów Ochotniczych Straży Pożarnych działających na terenie gminy;
- Rozbudowa zaplecza Zakładu Gospodarki Komunalnej;
- Rozbudowa budynku Urzędu Gminy;
- Wspieranie działań na rzecz udostępnienia innowacyjnych rozwiązań zapewniających dostępność i właściwą jakość połączeń internetowych, w tym technologii satelitarnych;
- Zwiększenie dostępności mobilnych sieci komórkowych.

Ograniczenie wykluczenia komunikacyjnego mieszkańców gminy

- Działania na rzecz zwiększenia dostępności komunikacyjnej i uporządkowania układu komunikacyjnego na terenie gminy, szczególnie w kwestii drożności skomunikowania z głównymi drogami;
- Rozwój mobilności komunikacyjnej i zwiększenie dostępności transportowej;
- Budowy, modernizacje, remonty, przebudowy i rozbudowy sieci dróg gminnych;
- Współpraca w zakresie poprawy jakości sieci dróg pozostających poza kompetencjami samorządu gminnego, w tym budowa obwodnicy gminy;

- Realizacja działań na rzecz rozbudowy i modernizacji ciągów pieszo-rowerowych, ścieżek/tras rowerowych;
- Poprawa bezpieczeństwa komunikacyjnego poprzez rozwój systemu zarządzania prędkością (np. automatyczny pomiar prędkości), wprowadzenie elementów bezpieczeństwa ruchu drogowego oraz prowadzenie działalności edukacyjno-profilaktycznej z zakresu bezpieczeństwa na drogach;
- Zwiększenie dostępności miejsc parkingowych na terenie gminy;
- Działania na rzecz zwiększonej dostępności do usług transportu zbiorowego i skomunikowania gminy i jej miejscowości z większymi ośrodkami miejskimi;
- Współpraca z przewoźnikami w celu dostosowania oferty transportowej do potrzeb mieszkańców (częstotliwość kursowania, przebieg tras, itp.);
- Podejmowanie działań na rzecz drogowych inwestycji ponadlokalnych: m.in budowa obwodnicy, modernizacja dróg powiatowych;
- Budowa pętli autobusowej i miejsc przesiadkowych dla obsługi komunikacji publicznej gminy;
- Zakup niskoemisyjnego taboru autobusowego;
- Modernizacja dróg transportu rolniczego, w tym dojazd do pól;
- Poprawa bezpieczeństwa ruchu drogowego, poprzez m. in. realizację systemu sygnalizacji świetlnej, przebudowę skrzyżowań, przebudowę przejść dla pieszych, wykonanie oznakowania poziomego lub/ i pionowego;
- Budowa, rozbudowa lub przebudowa infrastruktury towarzyszącej ciągom komunikacyjnym (chodników, poboczy, parkingów, oświetlenia i innej infrastruktury towarzyszącej);
- Wspieranie budowy infrastruktury do ładowania pojazdów o napędach alternatywnych, w tym elektrycznych.

Cel operacyjny 8. Ochrona środowiska i adaptacja do zmian klimatycznych

Zakres interwencji:

- Ograniczenie wystąpień nadzwyczajnych zagrożeń środowiska (awarii sieci wodociągowej i kanalizacyjnej);
- Likwidacja i monitoring „dzikich” wysypisk śmieci;
- Działania na rzecz podniesienia świadomości ekologicznej mieszkańców;
- Kontynuacja realizacji programu usuwania azbestu i wyrobów zawierających azbest;
- Promowanie i rozwijanie postaw współodpowiedzialności za środowisko, w tym inicjatyw związanych z recyklingiem;
- Sprawny system segregacji i odbioru odpadów komunalnych;
- Wspieranie systemu gospodarki niskoemisyjnej;
- Ochrona przyrody oraz bioróżnorodności;
- Racjonalne gospodarowanie zasobami leśnymi i współpraca z Lasami Państwowymi w celu zwiększenia ich dostępności dla mieszkańców;
- Racjonalne wykorzystanie zasobów wód podziemnych i powierzchniowych, w tym kontrolę i utrzymanie sprawności urządzeń zaopatrzenia w wodę, ukierunkowane na zmniejszenie strat własnych wody;
- Rekultywacja terenów o niekorzystnych przekształceniach powierzchni ziemi, w tym wyrobisk;
- Wdrażanie elementów gospodarki obiegu zamkniętego;

- Ochrona przed podtopieniami, suszą i deficytem wody, poprzez utrzymanie we właściwym stanie funkcjonalności urządzeń melioracji wodnych;
- Działania na rzecz poprawy jakości powietrza ;
- Realizacji działań zmierzających do zapobiegania i dostosowywania do zmian klimatu;
- Wsparcie procesu wdrażania OZE w gospodarstwach indywidualnych oraz obiektach użyteczności publicznej ;
- Prowadzenie działań informacyjnych, szkoleniowych i edukacyjnych z zakresu kryzysu klimatycznego jego skutków i oddziaływania, w tym edukacji ekologicznej, oszczędzania zasobów wodnych i segregacji odpadów ;
- Zapewnienie dobrze zaprojektowanej przestrzeni zielonej stanowiącej równowagę dla postępującej urbanizacji gminy.

Cel operacyjny 9. Atrakcyjna przestrzeń publiczna i racjonalna polityka przestrzenna

Zakres interwencji:

Świadoma i racjonalna polityka przestrzenna

- Przeciwdziałanie rozpraszaniu zabudowy na tereny otwarte, wartościowe przyrodniczo i zagrożone powodzią;
- Zwiększanie roli partycypacji społecznej przy opracowaniu dokumentów planowania przestrzennego;
- Wykonanie i aktualizacja miejscowych planów zagospodarowania przestrzennego;
- Poprawa jakości przestrzeni publicznej, w tym poprawa estetyki istniejących przestrzeni publicznych, wzbogacenie małą architekturą i zielenią oraz utrzymanie czystości i porządku;
- Stosowanie jednolitego systemu identyfikacji i informacji w Gminie (ujednolicone wizualnie tablice z nazwami ulic, mapy, tablice informacyjne itp.);
- Przeciwdziałanie nielegalnym formom użytkowania przestrzeni publicznej;
- Wzrost kompetencji kadr administracji publicznej -przygotowanie rozwiązań na rzecz zintegrowanego, strategicznego planowania społeczno-gospodarczego i przestrzennego;
- Rozwój i poprawa funkcjonalności Systemu Informacji Przestrzennej Gminy.

Wzmocnienie integracji gminy z KOF

- Aktywne współtworzenie i partycypowanie w działaniach podejmowanych przez KOF;
- Realizowanie wspólnych działań prośrodowiskowych w ramach KOF;
- Wdrażanie przedsięwzięć zintegrowanych w ramach perspektywy 2021-2027;
- Rozwój wewnętrznych i zewnętrznych połączeń transportowych w ramach KOF;
- Rozwój instytucjonalnych form współpracy między samorządami KOF, m.in. w celu wspólnego świadczenia usług publicznych.

II.4.1 Fiszki projektów priorytetowych

Poniższe karty projektów utworzono w wyniku przeprowadzonych konsultacji społecznych i zgłoszonych propozycji przedsięwzięć i projektów umożliwiających i wpływających na rozwój indywidualny a jednocześnie umożliwiający realizację założeń niniejszej strategii.

Powtarzające się i podobne zagadnienia pogrupowano i ujęto w jednej karcie.

Karta przedsięwzięcia/projektu (zbiorcza)

Nazwa podmiotu, który będzie realizował projekt	Szkoła Podstawowa w Ćmińsku Zespół Szkół w Kostomłotach Drugich
Nazwa przedsięwzięcia:	Przedszkole przyjazne dla wszystkich – wyrównywanie szans edukacyjnych
Opis przedsięwzięcia: <i>(W tym zadania planowane do realizacji w ramach przedsięwzięcia)</i>	<ul style="list-style-type: none"> - zwiększenie dostępu do wysokiej jakości edukacji przedszkolnej poprzez realizację oferty dodatkowego wsparcia dla dzieci w wieku od 3 do 6 lat, ich rodziców oraz nauczycieli, - realizację dodatkowych zajęć z zakresu pomocy psychologiczno-pedagogicznej, terapii z zakresu gimnastyki korekcyjnej oraz terapii z zakresu logopedii, - doposażenie oddziałów przedszkolnych w nowoczesne urządzenia i materiały dydaktyczne, - nauka poprzez wyjazdy edukacyjne, - stworzenie sali do terapii integracji sensorycznej, - modernizacja i rozbudowa małej infrastruktury z elementami edukacyjnymi – placu zabaw dla dzieci, - wymiana i wzbogacenie wyposażenia placu zabaw (m.in. drabinka Lil’Monkey, nowoczesna zjeżdżalnia i inne urządzenia sprawnościowe dla dzieci), - modernizacja terenu (m.in. odwodnienie terenu, wykonanie bezpiecznej i elastycznej nawierzchni) oraz jego powiększenie z podziałem na części: edukacyjną i sportowo – zabawową przy Publicznym Przedszkolu w Kostomłotach Drugich, - stworzenie alternatywnej strefy nauki na świeżym powietrzu poprzez zakup i montaż stolików i siedzisk do pracy zespołowej. <p>Zakup i montaż paneli fotowoltaicznych na budynku Publicznego Przedszkola w Kostomłotach Drugich co znacznie ograniczy wydatki na prąd, wpłynie na lepsze wykorzystanie budżetu, kształtuje u uczniów i mieszkańców Miedzianej Góry ekopostawy, wpływa na redukcję emisji dwutlenku węgla.</p>
Lokalizacja przedsięwzięcia:	Szkoła Podstawowa w Porzeczu Szkoła Podstawowa w Ćmińsku Zespół Szkół w Kostomłotach Drugich
Szacowana wartość przedsięwzięcia: (w zł)	500.000,00
Planowany okres realizacji	2023-2027
Źródło finansowania: <i>(Fundusze UE/ środki prywatne)</i>	Fundusze UE
Prognozowane rezultaty planowanego przedsięwzięcia: <i>(znaczenie dla obszaru, wpływ na redukcję problemów, oddziaływanie na otoczenie)</i>	<ul style="list-style-type: none"> - zwiększenie dostępu i podniesienie jakości edukacji przedszkolnej w zakresie kształcenia i rozwijania u dzieci w wieku przedszkolnym kompetencji kluczowych, - rozszerzenie oferty o zajęcia dodatkowe, w tym: wyrównywanie szans edukacyjnych dzieci w wieku przedszkolnym w zakresie stwierdzonych deficytów i/lub uwzględniające indywidualizację pracy z dzieckiem 3-6 letnim, w tym o specjalnych potrzebach edukacyjnych, - zapewnianie równego dostępu do dobrej jakości wczesnej edukacji elementarnej - konieczność likwidacji bariery równościowej w zakresie przygotowania do dalszych etapów kształcenia dziewcz./chłopców oraz realizacji dodatkowych zajęć wyrównujących szanse edukacyjne dzieci (zwłaszcza w relacji miasto-wieś) ze względu na niewystarczającą ilość miejsc przedszkolnych.

	<p>Realizacja projektu w znaczący sposób wpłynie na podniesienie sprawności fizycznej przedszkolaków. Zajęcia na świeżym powietrzu pomagają nie tylko lepiej poznać i zrozumieć świat, ale poprawiają koncentrację. Dzieci, które regularnie mają lekcje poza budynkiem lepiej radzą sobie z przyswajaniem materiału do nauki oraz więcej wynoszą z lekcji, która odbyła się poza salą.</p> <p>Ten nowoczesny, bezpieczny i funkcjonalny kompleks polepszy jakość pracy przedszkola, wpłynie pozytywnie na zdrowy tryb życia, poprawi wyniki w nauce. Efektywne zagospodarowanie terenu przyszkolnego, podniesienie standardu szkolnego obiektu służącego rozwojowi sportu i rekreacji, poszerzenie oferty spędzania czasu wolnego, wzrost zadowolenia dzieci i rodziców.</p> <p>Inicjatywa stworzy nowe możliwości terapeutyczne, jakie szkoła może zaoferować dzieciom z różnego rodzaju dysfunkcjami rozwojowymi, zaburzeniami zachowania, czy niepełnosprawnością. Jednocześnie znacząco podniesie jakość udzielanej pomocy psychologiczno-pedagogicznej dzieciom i młodzieży i znacząco wpłynie na rozwój uczniów.</p>
--	---

Karta przedsięwzięcia/projektu (zbiorca)

Nazwa podmiotu, który będzie realizował projekt	Szkoła Podstawowa w Porzeczu Szkoła Podstawowa w Ćmińsku Zespół Szkół w Kostomłotach Drugich
Nazwa przedsięwzięcia:	Nowa szkoła, europejska edukacja
Opis przedsięwzięcia: <i>(W tym zadania planowane do realizacji w ramach przedsięwzięcia)</i>	<p>Dodatkowe zajęcia:</p> <ul style="list-style-type: none"> - wzbogacenie oferty zajęć dydaktyczno-wyrównawczych, kół zainteresowań m.in. kurs szybkiego czytania ze zrozumieniem, zajęć z kompetencji kluczowych - rozbudowanie oferty zajęć dodatkowych i pozalekcyjnych, ze szczególnym uwzględnieniem uczniów ze specjalnymi potrzebami edukacyjnymi, - doposażenie pracowni dydaktycznych w nowoczesne i niezbędne pomoce oraz sprzęt potrzebny do realizacji zajęć, - modernizacja i wyposażenie szkolnej pracowni komputerowej w SP w Ćmińsku, w tym zakup nowych komputerów z oprogramowaniem, monitora interaktywnego oraz drukarki laserowej, - zakup 240 tabletów oraz innego sprzętu komputerowego dla ZS w Kostomłotach Drugich, - stworzenie wirtualnych laboratoriów szkolnych np. fizyczno – chemicznych z nowoczesnym sprzętem do prowadzenia doświadczeń np.: gogli VR. <p>Wdrażanie programów doształcania nauczycieli:</p> <ul style="list-style-type: none"> - szkolenia i kursy dla nauczycieli szczególnie w zakresie: nowatorskich i aktywizujących metod nauczania i wychowania, empatycznej edukacji opartej na porozumieniu bez przemocy, nauczania i uczenia opartego na badaniach z neurobiologii, rozwijania kompetencji kluczowych, - prelekcje dla rodziców w zakresie kompetencji kluczowych w procesie uczenia się przez całe życie oraz umiejętności przyszłości, prozdrowotnego stylu życia. <p>Organizacja zajęć sportowych:</p> <ul style="list-style-type: none"> - stworzenie sali do terapii integracji sensorycznej dla uczniów szkoły podstawowej w Kostomłotach Drugich, - działania upowszechniające sport w różnych grupach wiekowych, - upowszechnianie aktywności fizycznej wśród dzieci i młodzieży, - wyrównywanie szans dzieci i młodzieży w dostępie do usystematyzowanej aktywności fizycznej, - promocja zdrowego i aktywnego stylu życia, - dokonanie zmiany modelu zachowań społecznych wobec aktywności fizycznej, - promowanie sportu jako modelu spędzania wolnego czasu i zdrowego stylu życia - promowanie prozdrowotnych, społecznych, wychowawczych i edukacyjnych wartości sportu, - wspieranie organizacji imprez sportowych dla dzieci i młodzieży,

	<ul style="list-style-type: none"> - wyrównywanie szans dzieci i młodzieży w dostępie do sportu, niezależnie od statusu materialnego rodziców, - przeciwdziałanie patologiom społecznym, zwłaszcza przemocy i agresji interpersonalnej, - mini ogród sensoryczny w SP w Ćmińsku: zagospodarowanie przyszkolnego terenu zielonego na stworzenie mini ogrodu sensorycznego Powstanie miejsca dla intensywnej stymulacji zmysłów w ramach terapii integracji sensorycznej, - powszechne uczestnictwo dzieci i młodzieży w podstawowych obszarach kultury fizycznej. <p>Wzmacniamy potencjał kulturalny:</p> <ul style="list-style-type: none"> - cykl szkoleń dla nauczycieli prowadzących zajęcia teatralne z uczniami, - aranżacja sali gimnastycznej na potrzeby spektakli teatralnych, - zajęcia teatralne dla grup wiekowych obejmujących dzieci z oddziałów przedszkolnych i klas szkoły podstawowej, - cykliczne spektakle teatralne przygotowywane przez uczniów i nauczycieli-opiekunów, - imprezy kulturalno-oświatowe dla uczniów szkół i mieszkańców gminy, - włączanie społeczności lokalnej w przedsięwzięcie (rodzice, przedsiębiorcy, organizacje i stowarzyszenia kultywujące tradycje regionalne), - nowe działania w przestrzeni gminy, mające charakter włączający i integrujący środowisko edukacyjne i kulturalne, - rozwijanie postawy aktywnego twórcy i odbiorcy kultury, - umocnienie postawy prospołecznej i patriotycznej. <p>Poprawa standardów infrastruktury szkolnej:</p> <ul style="list-style-type: none"> - kompleksowa modernizacja szatni, schodów i klatek schodowych w Zespole Szkół w Kostomłotach Drugich poprzez naprawę schodów w budynku z obłożeniem ich płytkami antypoślizgowymi oraz wymianę posadzki w szatni i na klatkach schodowych, - wymiana stolarki okiennej na sali gimnastycznej przy Zespole Szkół w Kostomłotach Drugich, - rozbudowa instalacji fotowoltaicznej w Zespole Szkół w Kostomłotach Drugich - montaż paneli fotowoltaicznych na budynku Szkoły Podstawowej lub Publicznego Przedszkola w Kostomłotach Drugich, co znacznie ograniczy wydatki na prąd, wpłynie na redukcję emisji dwutlenku węgla, - wymiana wykładziny PCV na holu szkolnym w SP w Ćmińsku, - modernizacja korytarzy szkolnych poprzez stworzenie kilku stref: wypoczynkowej, plastycznej, multimedialnej i relaksu przeznaczonych dla uczniów klas I-III oraz uczniów klas starszych - zapewnienie uczniom bezpiecznej, wygodnej i estetycznej przestrzeni, sprzyjającej realizacji zadań szkolnych i wpływającej pozytywnie na funkcjonowanie uczniów w szkole, - aranżacja schodów szkolnych na potrzeby edukacji w SP w Ćmińsku: <ol style="list-style-type: none"> 1. kolorowe napisy na stopniach schodów prowadzących do biblioteki szkolnej (wybrane tytuły pozycji literackich, autorzy) 2. kolorowe naklejki na stopniach schodów prowadzących do pracowni matematycznej, fizycznej i chemicznej (wzory) 3. kolorowe naklejki na stopniach schodów prowadzących do stołówki szkolnej (zasady zdrowego żywienia) - modernizacja monitoringu wizyjnego - uzupełnienie i zmiana kamer na kamery cyfrowe o dużej rozdzielczości dla poprawy bezpieczeństwa uczniów oraz osób korzystających z budynku szkoły i strefy wokół niej.
Lokalizacja przedsięwzięcia:	Szkoła Podstawowa w Porzeczu Szkoła Podstawowa w Ćmińsku Zespół Szkół w Kostomłotach Drugich
Szacowana wartość przedsięwzięcia: (w zł)	700.000,00
Planowany okres realizacji	2023-2030

<p>Źródło finansowania: (Fundusze UE/ środki prywatne)</p>	<p>Fundusze UE</p>
<p>Prognozowane rezultaty planowanego przedsięwzięcia:</p> <p>(znaczenie dla obszaru, wpływ na redukcję problemów, oddziaływanie na otoczenie)</p>	<p>Podniesienie kompetencji kluczowych i umiejętności uniwersalnych uczniów (w tym uczniów ze specjalnymi potrzebami rozwojowymi i edukacyjnymi) na każdym etapie edukacji ogólne.</p> <ul style="list-style-type: none"> - rozwijanie w uczniach postawy ciekawości, otwartości i poszanowania innych, - kształtowanie poczucia odpowiedzialności za samodzielnie dokonywane wybory i podejmowane decyzje (przewidywanie skutków własnych decyzji, wyciąganie wniosków i przewidywanie konsekwencji swoich działań), - rozwijanie umiejętności komunikacyjnych i budowania relacji z innymi osobami odpowiednio do pełnionych ról społecznych, - rozwijanie u dzieci i młodzieży kompetencji kluczowych niezbędnych na rynku pracy i kreowanie właściwych postaw i umiejętności (kreatywność, innowacyjność oraz pracę zespołową), - umożliwienie dzieciom i młodzieży rozwijanie swoich zainteresowań czy też wyrównywanie dysproporcji pomiędzy uczniami, - zniwelowanie różnic dotyczących poziomu aktywności fizycznej, - zwiększenie świadomości dotyczącej zapobiegania chorobom cywilizacyjnym (w tym, nadwadze i otyłości), - stworzenie kompleksowej oferty upowszechniania i promocji poszczególnych sportów, - przeciwdziałanie agresji i patologii wśród dzieci i młodzieży, - podniesienie kompetencji nauczycieli w zakresie wykorzystywania technik i narzędzi innowacyjnych w procesie dydaktycznym, - wzrost atrakcyjności i dostępności do zajęć rozwojowych dla dzieci i młodzieży szkolnej, - poprawa i wzbogacenie oferty zajęć wyrównujących szanse edukacyjne uczniów, - likwidacja nierówności wynikających z miejsca zamieszkania, - wspieranie rozwoju dzieci ze specjalnymi potrzebami edukacyjnymi, - stworzenie warunków do rzetelnego realizowania podstawy programowej, podstaw programowania od klasy I do VIII, - organizowanie szkoleń i warsztatów dla środowiska lokalnego w zakresie nowoczesnych technik informacyjnych, - rozbudzanie zamiłowania uczniów do literatury, - podniesienie poziomu czytelnictwa w szkole, - utrwalanie podstawowych zasad zdrowego stylu życia, - utrwalanie reguł z zakresu nauk ścisłych. <p>Zrealizowanie tego projektu w znacznym stopniu zwiększy bezpieczeństwo dzieci, personelu, rodziców korzystających z pomieszczeń szkolnych oraz wpłynie na utrzymanie budynku szkolnego we właściwym stanie.</p> <p>Realizacja projektu w znaczący sposób wpłynie na nowoczesne podejście do nauczania i uczenia się ukierunkowujące uczniów na poszukiwanie, krytyczne myślenie i rozwiązywanie praktycznych problemów. Integruje naukę, technologię, inżynierię, sztukę i matematykę, ukazując, że w praktycznym życiu są one ze sobą mocno powiązane. Nowatorskie metody nauczania odchodzą od zapamiętywania danych i reguł na rzecz działania i eksperymentowania. To nauczanie przez doświadczenie, rozwijanie umiejętności poznawczych ucznia, samodzielnego myślenia i działania, wyciągania wniosków oraz myślenia przyczynowo - skutkowego. Jednocześnie pozwalają kształcić uczniów w zakresie podejmowania przemyślanego ryzyka, wytrwałości w rozwiązywaniu problemów, współpracy. Zadania projektowe wpłyną na podniesienie jakości pracy szkoły, realizację zaleceń Rady Europy oraz dobrze przygotują uczniów szkoły do dalszego życia. Pracownia sensoryczna stworzy nowe możliwości terapeutyczne, jakie szkoła może zaoferować dzieciom z różnego rodzaju dysfunkcjami rozwojowymi, zaburzeniami zachowania, czy niepełnosprawnością. Jednocześnie znacząco podniesie jakość udzielanej pomocy psychologiczno-pedagogicznej dzieciom i młodzieży i znacząco wpłynie na rozwój uczniów.</p>

Karta przedsięwzięcia/projektu:

Nazwa podmiotu, który będzie realizował projekt	Gminna Biblioteka Publiczna w Miedzianej Górze
Nazwa przedsięwzięcia:	Spotkajmy się w bibliotece – budowa budynku dla stworzenia Centrum Kultury, Czytelnictwa, Turystyki i Usług Społecznych w Miedzianej Górze
Opis przedsięwzięcia: <i>(W tym zadania planowane do realizacji w ramach przedsięwzięcia)</i>	Budowa budynku biblioteki wraz z jej wyposażeniem. Celem przedsięwzięcia jest stworzenie miejsca, w którym każdy może w miłej atmosferze spotkać się ze znajomymi, wziąć udział w dyskusjach, prezentacjach, ciekawych warsztatach i kursach oraz bezpłatnie skorzystać z Internetu. Miejsce, w którym każdy znajdzie coś dla siebie, bez względu na wiek, płeć, zamożność czy wykształcenie.
Lokalizacja przedsięwzięcia:	Miedziana Góra
Szacowana wartość przedsięwzięcia: (w zł)	10.000.000
Planowany okres realizacji	2023-2027
Źródło finansowania: <i>(Fundusze UE/ środki prywatne)</i>	Fundusze UE i/ lub programy krajowe
Prognozowane rezultaty planowanego przedsięwzięcia: <i>(znaczenie dla obszaru, wpływ na redukcję problemów, oddziaływanie na otoczenie)</i>	<p>Obecnie na terenie Gminy Miedziana Góra funkcjonuje Gminna Biblioteka Publiczna w Miedzianej Górze oraz jej filia mieszcząca się w OSP w Bobrzy. Istniejący budynek biblioteki przy ul. Urzędniczej posiada dwie kondygnacje nadziemne oraz piwnicę. Powierzchnia użytkowa obiektu wynosi 239,41 m², z czego na księgozbiór, czytelnię z komputerami oraz pomieszczenie kierownika placówki wykorzystywane jest 30 m², pozostała część to pomieszczenia OSP i świetlicy. Obecny budynek biblioteki w Miedzianej Górze, jego układ funkcjonalny i przestrzenny, nie spełnia swoich funkcji. Małe przestrzenie wewnątrz oraz brak miejsca nie stwarzają warunków do rozwoju placówki jak i oferty kulturowej. Niedostosowane do prowadzonej działalności pomieszczenia oraz brak komfortu pracy. Wyeksploatowane i nienadające się do dalszego użytkowania schody oraz brak podjazdów i przystosowania do potrzeb osób niepełnosprawnych i rodziców z małymi dziećmi. Ponadto eksploatacja budynku, w którym mieści się biblioteka jest bardzo kosztowna. Obiekt nie jest energooszczędny, co powoduje niepotrzebne straty ciepła oraz podnosi koszty związane z użytkowaniem m.in. ogrzewaniem. Jedną z form lokalnej aktywności społecznej jest biblioteka, która pełni nie tylko funkcję edukacyjną ale również stwarza warunki do rozwoju zainteresowań i pasji. Projekt wpłynie na :</p> <ul style="list-style-type: none"> - dostosowanie bazy infrastrukturalnej gminnej biblioteki publicznej do współczesnych standardów obiektów użyteczności publicznej, - stworzenie warunków lokalowo – technicznych do rozwijania kompetencji społecznych i kulturowych mieszkańców, w tym służących podnoszeniu ich kompetencji czytelniczych, - zwiększenie poziomu atrakcyjności świadczonych usług bibliotecznych, w szczególności poprzez odpowiednią aranżację przestrzeni i wyposażenia biblioteki, - możliwość poszerzenia działalności biblioteki m.in. o zajęcia literackie, plastyczne, z programowania – dedykowane zarówno dzieciom i młodzieży jak i osobom dorosłym, - umożliwienie organizacji imprez kulturalnych także poprzez działające w gminie stowarzyszenia, KGW, kluby seniora czy inne grupy, - udostępnienie miejsca dla dzieci, młodzieży i dorosłych do spędzania czasu wolnego zorganizowanego przez pracowników biblioteki lub inne stowarzyszenia.

Karta przedsięwzięcia/projektu:

Nazwa podmiotu, który będzie realizował projekt	Zakład Gospodarki Komunalnej w Miedzianej Górze Sp. z o.o.
Nazwa przedsięwzięcia:	Rozbudowa oczyszczalni ścieków w Kostomłotach Drugich wraz z systemem wodno-kanalizacyjnym na terenie gminy
Opis przedsięwzięcia: <i>(W tym zadania planowane do realizacji w ramach przedsięwzięcia)</i>	<ol style="list-style-type: none"> 1. Budowa i podłączenie do oczyszczalni 2 zbiorniki retencji o poj. 750 m³ = 1500 m³. Ich zadaniem byłoby magazynowanie przyptywających ścieków przed oczyszczalnią, przy dużych napływach w czasie, gdy wszystkie zbiorniki na oczyszczalni są przepełnione a cykle pracy reaktorów nie pozwalają na ich opróżnienie. 2. Rozbudowa oczyszczalni o kolejne 2 reaktory po 500 m³ wraz z pełnym uzbrojeniem (dmuchawy, ruszty napowietrzające, pompy itp.) oraz prasą do osadu, dostosować proces do wybudowanych reaktorów do pracy oczyszczalni, uzyskać pozwolenie wodno-prawne. 3. W celu osiągnięcia parametrów z Rozporządzenie Ministra Gospodarki Morskiej i Żeglugi Śródlądowej w sprawie substancji szczególnie szkodliwych dla środowiska wodnego oraz warunków, jakie należy spełnić przy wprowadzaniu do wód lub do ziemi ścieków, a także przy odprowadzaniu wód opadowych lub roztopowych do wód lub do urządzeń wodnych, należy wymienić ruszt napowietrzający w reaktorach R2 i R3, zakupić i zamontować sondy tlenowe i azotowe, rozbudować program sterowania oczyszczalnią, zakupić urządzenia pomiarowe do stałej kontroli parametrów oczyszczania ścieków oraz wykonać instalacje dozowania aktywnych bakterii. 4. Rozbudowa sieci kanalizacyjnej wraz z przepompowniami. 5. Rozbudowanie sieci wodociągowej oraz przebudowa istniejącej już sieci wodociągowej, która zakłada wymianę sieci azbestowo-cementowej na sieć z PE lub PCV. 6. Budowa zbiornika retencyjnego na wody opadowe
Lokalizacja przedsięwzięcia:	Kostomłoty Drugie, gmina Miedziana Góra
Szacowana wartość przedsięwzięcia: (w zł)	12.000.000,00
Planowany okres realizacji	2023-2027
Źródło finansowania: <i>(Fundusze UE/ środki prywatne)</i>	Fundusze UE i/ lub programy krajowe
Prognozowane rezultaty planowanego przedsięwzięcia: <i>(znaczenie dla obszaru, wpływ na redukcję problemów, oddziaływanie na otoczenie)</i>	<p>Obszary problemowe wynikające z aktualnego stanu środowiska na terenie Gminy Miedziana Góra to: niezadowalający stan wód powierzchniowych oraz umiarkowany stan wód podziemnych. Mogą one przyczyniać się do pogarszania aktualnego stanu jakości wód powierzchniowych i podziemnych na terenie gminy Miedziana Góra. Przedmiotowy projekt będzie polegać na kontynuacji sanitacji Gminy Miedziana Góra, rozpoczętej w 2001 roku. Celem projektu jest poprawa wydajności oczyszczalni ścieków oraz zwiększenie odsetka ludności korzystającego z systemu oczyszczania ścieków. Uzyskanie wskaźnika skanalizowania gminy w wysokości 100%.</p> <p>Ochrona środowiska naturalnego, rozwój działalności gospodarczej oraz poprawa warunków życia mieszkańców poprzez rozwój infrastruktury lokalnej tj. budowę zbiornika retencyjnego na ścieki oraz sieci wodociągowej i kanalizacyjnej. Między innymi projekt pozytywnie wpłynie na ochronę środowiska wodnego oraz efektywne gospodarowanie jego zasobami. Tym samym doprowadzi do maksymalnego zminimalizowania możliwości odprowadzania zanieczyszczeń do wód i gleby, co poprawi stan ogólnego środowiska naturalnego. Wspomniana już budowa infrastruktury zaopatrzeniowej ludności w wodę spowoduje rezygnację z korzystania z własnych źródeł, które nie zawsze niestety spełniają</p>

wymogi sanitarne. Poprawa warunków tej kategorii wiąże się ze zmniejszeniem ryzyka zachorowań oraz z ogólnym polepszeniem jakości życia okolicznych mieszkańców.

III. Oczekiwane rezultaty i wskaźniki ich osiągnięcia



Rozdział odnosi się do przepisu Art. 10e. 3. 3): wskazującego, że strategia zawiera „oczekiwane rezultaty planowanych działań, w tym w wymiarze przestrzennym, oraz wskaźniki ich osiągnięcia” zawartego w Ustawie z dnia 8 marca 1990 r. (Dz. U.2022.559 tj. z 09.03.2022r) o samorządzie gminnym.

Poszczególne kierunki działań i działania realizowane będą poprzez świadome kształtowanie polityki gminy. Zakłada się, że rezultatem podejmowanych wysiłków będzie zaistnienie sformułowanej wcześniej wizji rozwoju. Ponadto, w wyniku wdrażania poszczególnych działań oczekuje się osiągnięcia poniżej zaprezentowanych wskaźniki realizacji planowanych celów operacyjnych, które mają służyć procesom monitoringu strategii rozwoju Gminy, a tym samym ocenie stopnia realizacji poszczególnych kierunków działań i działań.

Określone wskaźniki odnoszą się do realizowanych celów operacyjnych, w tym poszczególnych zadań. Niektóre zadania określone w Strategii były wdrażane przed określaniem nowych ram rozwoju. Jednak w celu utrzymania dobrych praktyk, należy je utrzymywać poprzez cykliczne odtwarzanie, stąd w niektórych przypadkach wskaźnik bazowy równa się wskaźnikowi docelowemu.

Tabela 4. Sugerowane wskaźniki

L.p	PROPONOWANE WSKAŹNIKI	Wartość bazowa wskaźnika (2021)	Oczekiwany rezultat w 2031r	Źródło danych
dla 1 celu strategicznego: Gmina Miedziana Góra przyjaznym i atrakcyjnym dla mieszkańców, inwestorów i turystów miejscem oferującym wysoką jakość życia i wypoczynku				
1	Liczba mieszkańców gminy	12 402	wzrost	GUS - Bank Danych Lokalnych stat.gov.pl)
2	Odsetek mieszkańców korzystających z pomocy społecznej	1,9%	spadek	UG Miedziana Góra, GUS
3	Beneficjenci środowiskowej pomocy społecznej na 10 tys. ludności	384 osób	spadek	UG Miedziana Góra, GUS
4	Wyniki egzaminu ósmoklasisty– średni wynik w %	67,8%	wzrost	UG Miedziana Góra, GUS
5	Liczba organizacji pozarządowych	38 szt.	wzrost	UG Miedziana Góra
6	Liczba zorganizowanych zajęć i wydarzeń pozaszkolnych dla dzieci i młodzieży	-	-	UG Miedziana Góra/ szkoły
7	Liczba zmodernizowanych oraz wyposażonych sal lekcyjnych	-	-	UG Miedziana Góra/ szkoły
8	Liczba dzieci objętych opieką w żłobkach	80 osób	wzrost	UG Miedziana Góra/ szkoły, GUS
9	Odsetek dzieci objętych opieką w żłobkach; ogółem	21,8%	wzrost	GUS - Bank Danych Lokalnych stat.gov.pl)
10	Liczba przeprowadzonych działań na rzecz podnoszenia sprawności funkcjonowania administracji samorządowej	-	-	UG Miedziana Góra
11	Liczba zrealizowanych projektów /działań ukierunkowanych na osoby starsze	-	-	UG Miedziana Góra
12	Liczba zrealizowanych akcji profilaktycznych i działań	-	-	UG Miedziana Góra

	prozdrowotnych			
13	Saldo migracji na 1000 ludności	+ 5,91 osób	wzrost	GUS - Bank Danych Lokalnych stat.gov.pl)
14	Udział środków przekazanych organizacjom pozarządowym i innym podmiotom prowadzącym działalność pożytku publicznego w wydatkach bieżących	0,49 %	wzrost	GUS - Bank Danych Lokalnych (stat.gov.pl)
15	Mieszkania oddane do użytkowania na 1000 ludności	6,2	wzrost	GUS - Bank Danych Lokalnych stat.gov.pl)
dla 2 celu strategicznego: Wzrost potencjału i atrakcyjności gospodarczej Gminy Miedziana Góra				
16	Liczba osób bezrobotnych zarejestrowanych	258 osób	spadek	GUS - Bank Danych Lokalnych stat.gov.pl)
17	Liczba osób fizycznych prowadzących działalność gospodarczą i podmiotów gospodarczych na terenie gminy- podmioty gospodarki narodowej ogółem	112	wzrost	GUS - Bank Danych Lokalnych (stat.gov.pl)
18	Liczba podmiotów gospodarki narodowej zarejestrowanych w REGON na 1000 ludności w wieku produkcyjnym	182,9	wzrost	GUS - Bank Danych Lokalnych stat.gov.pl)
19	Udział fundacji, stowarzyszeń i organizacji społecznych w ogólnej liczbie podmiotów gospodarki narodowej	3 %	wzrost	GUS - Bank Danych Lokalnych (stat.gov.pl)
20	Liczba zorganizowanych wydarzeń kulturalnych	-	-	UG Miedziana Góra
21	Liczba stacji ładowania pojazdów elektrycznych	0	wzrost	UG Miedziana Góra
22	Liczba gospodarstw ekologicznych, agroturystycznych	-	-	UG Miedziana Góra
23	Średnioroczne dochody własne na 1 mieszkańca	1 843,66	wzrost	GUS - Bank Danych Lokalnych stat.gov.pl)
dla 3 celu strategicznego: Ochrona środowiska oraz dążenie do efektywnego i zrównoważonego rozwoju przestrzenno-środowiskowego oraz wzmocnienie poziomu integracji z KOF				
24	Długość sieci kanalizacyjnej	94,6 km	wzrost	GUS - Bank Danych Lokalnych stat.gov.pl)
25	Długość sieci wodociągowej	131 km	wzrost	GUS - Bank Danych Lokalnych stat.gov.pl)
26	Odsetek mieszkańców korzystających z sieci kanalizacyjnej	66,2 %	wzrost	GUS - Bank Danych Lokalnych stat.gov.pl)
27	Odsetek mieszkańców korzystających z sieci wodociągowej	98,5 %	wzrost	GUS - Bank Danych Lokalnych stat.gov.pl)
28	Budynki mieszkalne podłączone do sieci wodociągowej – w % ogółu budynków mieszkalnych	97,8 %	wzrost	GUS - Bank Danych Lokalnych stat.gov.pl)
29	Budynki mieszkalne podłączone do sieci kanalizacyjnej – w % ogółu budynków mieszkalnych	68,5 %	wzrost	GUS - Bank Danych Lokalnych stat.gov.pl)
30	Odsetek mieszkańców korzystających z sieci gazowej	23,6 %	wzrost	GUS - Bank Danych Lokalnych stat.gov.pl)
31	Długość sieci gazowej na terenie gminy	37 953 m	wzrost	GUS - Bank Danych Lokalnych stat.gov.pl)
32	Długość zmodernizowanych dróg gminnych	-	-	UG Miedziana Góra
33	Długość utworzonych ścieżek	-	-	UG Miedziana Góra

	rowerowych.			
34	Liczba obiektów publicznych z instalacjami OZE	4	wzrost	UG Miedziana Góra
35	Udział powierzchni objętej obowiązującymi miejscowymi planami zagospodarowania przestrzennego w powierzchni ogółem gminy	78,6 %	wzrost	GUS - Bank Danych Lokalnych (stat.gov.pl)
36	Odsetek odpadów zebranych selektywnie w relacji do ogółu odpadów z gospodarstw domowych	51,2 %	wzrost	GUS - Bank Danych Lokalnych stat.gov.pl)
37	Liczba inicjatyw/ przedsięwzięć oraz inwestycji z zakresu poprawy estetyki gminy	-	-	UG Miedziana Góra
38	Liczba przeprowadzonych akcji/inicjatyw/ działań proekologicznych	-	-	UG Miedziana Góra

IV. Zgodność przyjętych kierunków rozwoju gminy z nadrzędnymi dokumentami strategicznymi

Rozdział odnosi się do przepisu Art. 10f. 2. „Projekt strategii rozwoju gminy opracowuje wójt oraz przedkłada go zarządowi województwa w celu wydania opinii dotyczącej sposobu uwzględnienia ustaleń i rekomendacji w zakresie kształtowania i prowadzenia polityki przestrzennej w województwie określonych w strategii rozwoju województwa” zawartego w ustawie z dnia 8 marca 1990 r. (Dz. U.2022.559 tj. z 09.03.2022r) o samorządzie gminnym.

Wyznaczone w Strategii Rozwoju Gminy Miedziana Góra do roku 2030 cele strategiczne oraz cele operacyjne odnoszą się do problemów zidentyfikowanych na obszarze gminy i są spójne z kierunkami rozwoju określonymi w dokumentach strategicznych wyższego szczebla o randze wojewódzkiej i krajowej. Zgodność strategii lokalnej z celami dokumentów nadrzędnych ma wpływ na skuteczność i efektywność realizacji dokumentu.

Strategia Rozwoju Gminy Miedziana Góra do roku 2030	Strategia Rozwoju Województwa Świętokrzyskiego 2030+	Krajowa Strategia Rozwoju Regionalnego 2030 (KSRR 2030)
Cel strategiczny 1 Gmina Miedziana Góra przyjaznym i atrakcyjnym dla mieszkańców, inwestorów i turystów miejscem oferującym wysoką jakość życia i wypoczynku	Cel strategiczny 3 Wspólnota i bezpieczna przestrzeń, które łączą ludzi	Cel 2 Wzmocnienie regionalnych przewag konkurencyjnych Cel 3 Podniesienie jakości zarządzania i wdrażania polityk ukierunkowanych terytorialnie
Cel strategiczny 2 Wzrost potencjału i atrakcyjności gospodarczej Gminy Miedziana Góra	Cel strategiczny 1 Inteligentna gospodarka i aktywni ludzie Cel strategiczny 4 Horyzontalny sprawne zarządzanie regionem	Cel 1 Zwiększenie spójności rozwoju kraju w wymiarze społecznym, gospodarczym, środowiskowym i przestrzennym Cel 2 Wzmocnienie regionalnych przewag konkurencyjnych
Cel strategiczny 3 Ochrona środowiska oraz dążenie do efektywnego i zrównoważonego rozwoju przestrzenno-środowiskowego oraz wzmocnienie poziomu integracji z KOF	Cel strategiczny 2 Przyjazny dla środowiska i czysty region Cel strategiczny 3 Wspólnota i bezpieczna przestrzeń, które łączą ludzi Cel strategiczny 4 Horyzontalny sprawne zarządzanie regionem	Cel 1 Zwiększenie spójności rozwoju kraju w wymiarze społecznym, gospodarczym, środowiskowym i przestrzennym Cel 3 Podniesienie jakości zarządzania i wdrażania polityk ukierunkowanych terytorialnie

✚ Długookresowa Strategia Rozwoju Kraju - Polska 2030. Trzecia fala nowoczesności:

Cel główny: *Poprawa jakości życia Polaków (wzrost PKB na mieszkańca w relacji do najbogatszego państwa UE i zwiększenie spójności społecznej) dzięki stabilnemu, wysokiemu wzrostowi gospodarczemu, co pozwala na modernizację kraju.*

Makroekonomiczne warunki rozwoju Polski do 2030 roku		
Obszar konkurencyjności i innowacyjności gospodarki (modernizacji)	Obszar równoważenia potencjału rozwojowego regionów (dyfuzji)	Obszar efektywności i sprawności państwa (efektywności)
Nastawiony na zbudowanie nowych przewag konkurencyjnych Polski opartych o wzrost KI (wzrost kapitału ludzkiego, społecznego, relacyjnego, strukturalnego) i wykorzystanie impetu cyfrowego, co daje w efekcie większą konkurencyjność	Zgodnie z zasadami rozbudzania potencjału rozwojowego odpowiednich obszarów mechanizmami dyfuzji i absorpcji oraz polityką spójności społecznej, co daje w efekcie zwiększenie potencjału konkurencyjności Polski.	Usprawniający funkcje przyjaznego i pomocniczego państwa (nie nadodpowiedzialnego) działającego efektywnie w kluczowych obszarach interwencji

✚ Plan Zagospodarowania Przestrzennego Województwa Świętokrzyskiego :

Dokumentem, który obok w/w Strategii Rozwoju Województwa Świętokrzyskiego 2030+ stanowi podstawę zintegrowanego systemu zarządzania województwem, łączącego instrumenty gospodarki przestrzennej z instrumentami rozwoju społeczno-gospodarczego jest **Plan Zagospodarowania Przestrzennego Województwa Świętokrzyskiego**, przyjęty uchwałą nr XLVII/833/14 Sejmiku Województwa Świętokrzyskiego z dnia 22 września 2014 r. (Dz. Urz. Woj. Święt. poz. 2870).

Główne założenia Planu:

Mimo utrwalania się zjawisk recesyjnych oraz występowania wielu zagrożeń i problemów przestrzennych województwo świętokrzyskie nadal posiada własne, niewykorzystane potencjały rozwoju, które można i należy uruchomić w celu urzeczywistnienia wizji regionu konkurencyjnego, kojarzącego potrzebę zachowania i wzbogacenia wybitnych walorów naturalnych z szansami na przyśpieszenie procesów gospodarczych. Zagospodarowanie przestrzenne województwa powinno być oparte o mechanizmy rynkowe oraz zasadę równoważenia działań przestrzennych zakładającą równorzędność celów środowiskowych oraz społeczno-gospodarczych. Wizja ta jest zbieżna z celami szeroko rozumianego ekorozwoju i odpowiada oczekiwaniom społecznym, powszechnie wyrażanym we wnioskach zgłoszonych do Planu województwa.

Wiodącym imperatywem regionalnej polityki przestrzennej winno być zatem integrowanie działań gospodarczych, politycznych i społecznych, podejmowanych na różnych poziomach zarządzania, z utrzymaniem równowagi środowiska naturalnego, trwałości podstawowych procesów przyrodniczych oraz zachowaniem najcenniejszych wartości krajobrazu. Wśród nadrzędnych priorytetów zagospodarowania przestrzennego w Planie Zagospodarowania Przestrzennego Województwa Świętokrzyskiego eksponuje się:

- wymagania ładu przestrzennego, urbanistyki i architektury;
- walory architektoniczne i krajobrazowe;
- wymagania ochrony środowiska przyrodniczego, zdrowia oraz bezpieczeństwa ludzi i mienia, a także wymagania osób niepełnosprawnych;
- wymagania ochrony dziedzictwa kulturowego i dóbr kultury;

- walory ekonomiczne przestrzeni i prawo własności;
- potrzeby obronności i bezpieczeństwa państwa.

Strategiczna misja Planu zagospodarowania przestrzennego województwa świętokrzyskiego:

„Wzmocnienie spójności terytorialnej regionu oraz konkurencyjności jego struktur funkcjonalnych drogą poprawy dostępności komunikacyjnej, zwiększenia wpływu miast na sąsiadujące obszary wiejskie a także ułatwienia dostępu społeczeństwa do rynków pracy i wyżej zorganizowanych usług”.

Cel generalny Planu (...):

„Kształtowanie zrównoważonej, harmonijnej struktury funkcjonalno-przestrzennej województwa świętokrzyskiego, sprzyjającej poprawie atrakcyjności i spójności terytorialnej regionu oraz efektywnemu wykorzystaniu jego potencjałów rozwoju, przy jednoczesnym wsparciu dla rozwiązań innowacyjnych i przyjaznych środowisku przyrodniczemu”.

V. Ewaluacja trafności, przewidywanej skuteczności i efektywności realizacji strategii

Punkt zostanie uzupełniony po zakończeniu procedury opiniowania i konsultacji społecznych.

VI. Model struktury funkcjonalno-przestrzennej gminy



Rozdział odnosi się do przepisu Art. 10e. 3. 4): wskazującego, że strategia rozwoju gminy określa w szczególności „model struktury funkcjonalno-przestrzennej gminy” zawartego w Ustawie z dnia 8 marca 1990 r. (Dz. U.2022.559 tj. z 09.03.2022 r.) o samorządzie gminnym.

Polityka przestrzenna zajmuje się określeniem celów, wraz ze sposobami ich osiągnięcia, w zakresie użytkowania i przekształcania środowiska życia człowieka, a więc wykorzystywanego przez niego zajmowanego terytorium. Musi ona wpływać na działania podejmowane przez liczne podmioty, czynnie zmieniające kształt tego środowiska.

Prawo przypisało gminie instrumenty wpływające na przekształcenia przestrzenne. Pozwalają one na dokonywanie skoordynowanych przekształceń struktury przestrzennej (np. Studium uwarunkowań i kierunków zagospodarowania przestrzennego, Strategia rozwoju gminy, Lokalne lub gminne programy rewitalizacji, czy też lokalne polityki środowiskowe lub społeczne). Twardym narzędziem może być również stanowienie prawa miejscowego (np. Plany zagospodarowania przestrzennego, uchwała krajobrazowa, Specjalne strefy rewitalizacji). Do tego dochodzą instrumenty ekonomiczne (zwolnienia podatkowe, granty i dotacje, programy), instrumenty społeczne (włączanie społecznościowe, partycypacja w kształtowaniu przestrzeni, propagowanie pożądaných wzorców zachowań), bezpośrednie inwestycje publiczne, realizujące potrzeby społeczne, ale też istotnie wpływające na zachowania inwestycyjne oraz instrumenty informacyjne (edukacja, dostępność informacji przestrzennej). Ważnym źródłem trwałych przewag konkurencyjnych staje się wysokiej jakości kapitał ludzki. Dlatego też, obserwuje się rosnące znaczenie zagospodarowania przestrzennego w obszarach zurbanizowanych, jako czynnika lokalizacji firm, które bazują na kapitale ludzkim, w tym na wiedzy i zaufaniu społecznym. Większa świadomość i zaangażowanie obywateli może spowodować wzrost poczucia identyfikacji z miejscem zamieszkania oraz świadomości własnej siły sprawczej w procesie rozwoju.

Przestrzeń gminy jest zróżnicowana pod względem społecznym, gospodarczym i przyrodniczym. Dlatego ważne jest prawidłowe rozpoznanie, klasyfikacja i uporządkowanie dostępnych zasobów przestrzeni, a następnie umiejętne ich wykorzystanie w procesie rozwoju. Aby proces ten był efektywny musi wynikać lub odpowiadać obecnym i przyszłym potrzebom, lub realizować wypracowane kompleksowe wizje rozwoju.

Gmina Miedziana Góra jest średniej wielkości gminą wiejską, położoną w województwie świętokrzyskim. Jest jedną z gmin aglomeracji kieleckiej i położona jest w bezpośrednim sąsiedztwie Kielc – stolicy województwa świętokrzyskiego. Z miastem tym gmina jest ściśle powiązana administracyjnie i gospodarczo. Wysokie walory przyrodnicze (gmina nazywana jest *Zielonymi Płucami Kielc*), a także niewielka odległość do centrum miasta sprawiają, że jest popularnym miejscem osiedlania się.

Na granicy gminy znajduje się ważny węzeł komunikacyjny na skrzyżowaniu dwóch dróg ekspresowych – 7 i 74. Jej trzonem komunikacyjnym jest droga krajowa S-7 Gdańsk-Warszawa-

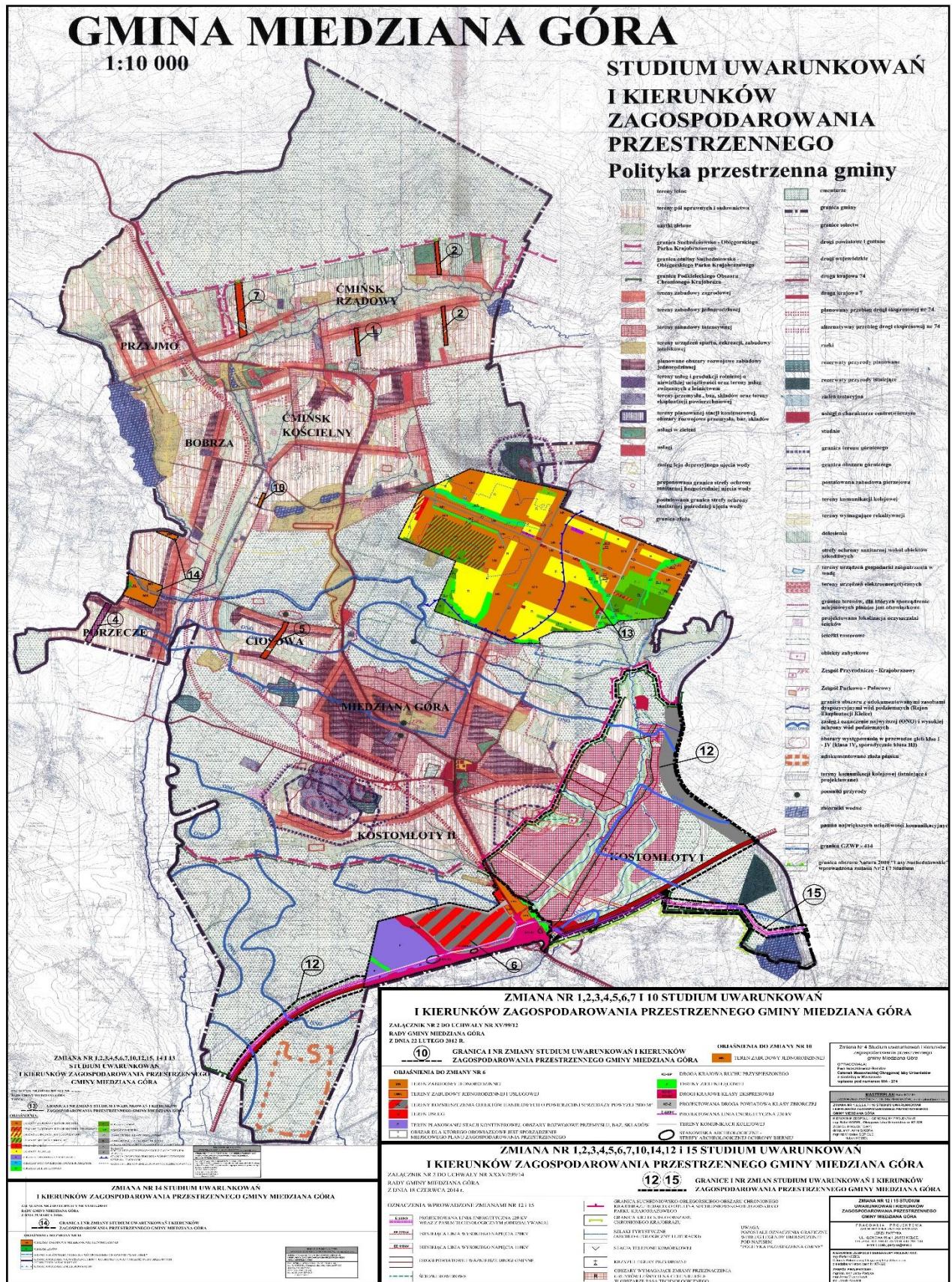
Kielce–Kraków-Chyżne, droga krajowa nr 74 Kraśnik-Opatów-Kielce-Sulejów-Łódź, droga wojewódzka nr 748 Miedziana Góra-Ruda Strawczyńska oraz droga wojewódzka nr 750 Ćmińsk-Lekomin. Średni czas podróży transportem samochodowym do Kielc zajmuje ok. 30 min, do Krakowa ok. 2h 30 min., natomiast do Warszawy ok. 3h 30 min.

Obserwuje się duże zróżnicowanie wewnętrzne pod względem zasobów środowiska naturalnego, demografii czy wyposażenia w infrastrukturę techniczną. Bardzo ważną kwestią warunkującą rozwój gminy jest położenie w systemie obszarów ochrony przyrody. W gminie występuje znaczna koncentracja obszarów objętych formami ochrony przyrody. Cały obszar Gminy Miedziana Góra objęty jest ochroną prawną, w tym NATURA 2000. Różnice poszczególnych elementów (czynników, zasobów, zjawisk) społecznych, ekonomicznych, czy w infrastrukturze widoczne są w szczególności w odniesieniu do sołectwa Miedziana Góra, Kostomłoty Pierwsze, Kostomłoty Drugie i Ćmińsk a pozostałymi miejscowościami.

W odniesieniu do gminy Miedziana Góra, najistotniejszym ośrodkiem funkcjonalnym jest Miedziana Góra, będąca siedzibą gminy i wyraźnie najbardziej zaludnioną miejscowością. W obrębie tej miejscowości skupiają się funkcje administracyjne, edukacyjne, kulturowe, handlowo-gospodarcze oraz mieszkaniowe. Ponadto świadczone są również usługi medyczne i ochrony zdrowia, opieki społecznej, kultu religijnego a także znajdują się obiekty o charakterze sportowo-rekreacyjnym i turystycznym. Miedziana Góra stanowi zatem „centrum funkcjonalne” gminy.

Wszystkie pozostałe jednostki posiadają rangę „ośrodków wspomagających”. Należą do nich miejscowości „satelitarne” Kostomłoty Drugie, Kostomłoty Pierwsze, Ćmińsk - wsie relatywnie najbardziej zaludnione oraz wszystkie pozostałe wsie Tumlin, Ciosowa, Porzecze, Bobrza i Przyjmo. Powyższe jednostki pełnią głównie funkcje rolnicze i mieszkaniowe, a także funkcje wspomagające, jak edukacyjne, kulturowe, handlowo-gospodarcze, czy sportowo-rekreacyjne i turystyczne, w zależności od miejscowości.

Mapa 2. Polityka przestrzenna Gminy Miedziana Góra



Źródło: SUiKZP gminy Miedziana Góra

UWARUNKOWANIA ZEWNĘTRZNE wg SUiKZP (wyciąg rozdziału II.1):

Rola i miejsce gminy Miedziana Góra w strukturach ponadlokalnych:

1. Położenie gminy w strefie silnego oddziaływania krajowego ośrodka równoważenia rozwoju, w bezpośrednim sąsiedztwie ośrodka stołecznego województwa świętokrzyskiego.
2. Znaczny wpływ procesów urbanizacyjnych na kształtowanie przestrzeni gminy zdeterminowany przebiegiem dróg międzynarodowych nr 7 i nr 74 umożliwiającym dogodnie powiązania komunikacyjne i lokalizacją w południowej części gminy na styku z miastem Kielce węzła drogowego planowanych tras ekspresowych.
3. Położenie znacznej części gminy w obrębie Suchedniowsko - Oblęgarskiego Parku krajobrazowego i jego otuliny.
4. Położenie gminy w dolinie górnej Bobrzy stanowiącej węzeł hydrograficzny zasilający ujęcia wody pitnej dla Kielc i ludności gminy Miedziana Góra. Najbardziej cenne złożo wód głębinowych triasowego poziomu wodonośnego znajdującego się w gminie Miedziana Góra stanowi część Głównego Zbiornika Wód Podziemnych rozciągające się na części gmin Zagnańsk, Strawczyn, Mniów, Łopuszno i Suchedniów.
5. położenie gminy na terenie zlewni rzeki Nida (drugiej co do wielkości rzeki województwa świętokrzyskiego, w jej górnej części obejmującej dorzecze Bobrzy.
6. jeden z największych w województwie świętokrzyskim wskaźnik recesji produkcji rolniczej; obszar nasilenia niekorzystnych zjawisk w rolnictwie.
7. słabo wypromowaną atrakcją gminy Miedziana Góra jest jej położenie w regionie obfitującym w cenne zabytkowe obiekty techniki świadczące o okresie świetności przemysłowej Staropolskiego Zagłębia Przemysłowego. Bliskie sąsiedztwo wielu innych zabytków kultury materialnej zlokalizowanych w gminie i okolicy stwarza szansę rozwoju bazy turystycznej w gminie.
8. walory przyrodniczo - krajobrazowe przyciągające mieszkańców miast do tej gminy. Świadczy o tym rosnący w ostatnich latach napływ ludności miejskiej, stanowiący w 1998 roku 1 % ogółu ludności gminy. Gęstość zaludnienia w gminie Miedziana Góra znacznie przewyższa przeciętny wskaźnik zagęszczenia w gminach wiejskich i jest jedną z wyższych w gminach otaczających miasto Kielce, a więc znajdujących w strefie jego bezpośredniego oddziaływania.
9. Atrakcje turystyczne stanowią wyjątkowo ciekawe i dobrze zorganizowane szlaki turystyczne i ścieżki dydaktyczne.
10. Obrzeżny przebieg linii kolejowej Warszawa-Kraków z przystankiem w Kostomłotach.

VI.1. Środowisko naturalne i jego ochrona

Bardzo ważną kwestią warunkującą rozwój gminy jest położenie w systemie obszarów ochrony przyrody. W gminie występuje znaczna koncentracja obszarów objętych formami ochrony przyrody, o których mowa w art. 6 ust. 1. ustawy z dnia 16 kwietnia 2004 r. o ochronie przyrody (t. jedn. Dz. U. 2021 poz. 1098 ze zm.). Realizacja wszelkich planów inwestycyjnych, w szczególności z zakresu rozwoju infrastruktury technicznej i budownictwa, winna uwzględniać uwarunkowania środowiskowe i wszelkie reżimy ustanowione dla ochrony przyrody.

Obszar gminy charakteryzuje się dużym zróżnicowaniem rzeźby terenu, występują tu wzniesienia na przemian z dolinami o przebiegu równoleżnikowym. Wzniesienia w rejonie Miedzianej Góry tworzą pasmo Bukowej Góry oraz Góry Kamień (400 m. n.p.m). Okolice Tumlina-Wyknia i Tumlina-Podgrodzia to wzniesienia osiągające wysokość 397.5 m. n.p.m. Północną część

gminy stanowi wzniesienie podłużne o wysokości dochodzącej do ponad 400 m. n.p.m., po którego południowej stronie rozciąga się rozległa dolina rzeki Bobrzy. Południowo – zachodnią część gminy przecina dolina rzeki Sufraganiec. Dodatkowo na obszarze gminy obserwuje się znaczące zmiany w rzeźbie terenu wynikające z prowadzenia działalności górniczej wywołanej eksploatacją surowców mineralnych.

Cały obszar Gminy Miedziana Góra objęty jest ochroną prawną. Funkcjonują tu następujące **formy ochrony przyrody**:

- Suchedniowsko–Oblęgorski Park Krajobrazowy – teren parku obejmuje północną część obrębu ewidencyjnego Ćmińsk Rządowy o powierzchni 803 ha pokrytą lasami w użytkowaniu Lasów Państwowych
- Podkielecki Obszar Chronionego Krajobrazu – łączna powierzchnia 25 498 ha, z czego na terenie gminy znajduje się 1 632 ha – miejscowość Kostomłoty Pierwsze, najważniejszą funkcją tego obszaru jest ochrona wód podziemnych i powierzchniowych
- Suchedniowsko–Oblęgorski Obszar Chronionego Krajobrazu – położony na terenie otuliny Suchedniowsko–Oblęgorskiego Parku Krajobrazowego, zajmuje powierzchnię 25 681 ha, w Gminie Miedziana Góra 4 557 ha (9 obrębów ewidencyjnych tj.: Przyjmo, Ćmińsk Rządowy, Ćmińsk Kościelny, Bobrza, Porzecze, Ciosowa, Wykień, Miedziana Góra i Kostomłoty Drugie), ochroną objęto obszary leśne oraz rolnicze gęsto zaludnione
- Rezerwat przyrody nieożywionej „Kamienne Kręgi” – położony w obrębie ewidencyjnym Ćmińsk Kościelny, utworzony w 1994r. w celu zachowania ze względów naukowych, kulturowych, dydaktycznych i historycznych odsłoneń piaskowców oraz cennych zabytków kultury materialnej, w tym rezerwatu archeologicznego „Góra Grodowa”
- Rezerwat przyrody „Sufraganiec” – położony w miejscowości Kostomłoty Pierwsze, tj. na terenie Podkieleckiego Obszaru Chronionego Krajobrazu, powierzchnia wynosi 17,31 ha, posiada wysokie walory turystyczne, a także jest obiektem bardzo cennym pod względem naukowo – dydaktycznym
- Zespół przyrodniczo-krajobrazowy „Grodowy Stok w Ćmińsku” – cenne siedlisko przyrodnicze 0,6 ha położone w Ćmińsku Kościelnym w sąsiedztwie Grodowego Źródła (pomnika przyrody)
- Użytek ekologiczny „Bagno” w Kostomłotach Drugich o powierzchni 0,77 ha
- Stanowisko dokumentacyjne - odsłonięcie skalne piaskowców triasowych prezentujące ciekawe struktury sedymentacyjne w nieczynnym kamieniołomie Wykień – powierzchnia 1,8 ha.

Ponadto na terenie gminy znajdują się obszary objęte ochroną Europejskiej Sieci Ekologicznej Natura 2000. Są to:

- Lasy Suchedniowskie PLH 260010 – obszar o powierzchni 19 403,12 ha (z czego 803,5 ha na terenie gminy) obejmuje wschodnią część Suchedniowsko-Oblęgorskiego Parku Krajobrazowego obejmującego zachodnie partie Płaskowyżu Suchedniowskiego porośniętego dużym kompleksem naturalnych lasów mieszanych. Ustanowiono go w celu ochrony unikatowych zasobów przyrodniczych regionu oraz pozostałości Staropolskiego Zagłębia Przemysłowego. Największą wartością środowiska przyrodniczego Parku są lasy, stanowiące pozostałość dużego, jeszcze w znacznym stopniu naturalnego kompleksu leśnego zwanego Puszcza Świętokrzyską. Ogólna powierzchnia lasów na obszarze Parku i jego otuliny wynosi 22.296 ha.
- Dolina Bobrzy PLH 260014 – obszar o łącznej powierzchni 612,69 ha, z czego 17 ha na terenie gminy jest to teren prywatny obejmujący dolinę rzeki Bobrza z obrębów ewidencyjnych Porzecze, Ciosowa, Kostomłoty Pierwsze i Kostomłoty Drugie. Bobrza jest najdłuższym dopływem Czarnej Nidy, w znacznej mierze nosi ślady uregulowania, ale często meandrując tworzy malownicze starorzecza i rozlewiska. Ogółem stwierdzono tu występowanie 13 typów siedlisk przyrodniczych z załącznika I Dyrektywy Siedliskowej.

Należy również podkreślić istnienie na terenie Gminy Miedziana Góra następujących pomników przyrody: „Odsłonięcie Geologiczne na wzniesieniu Ciosowa” (teren nieczynnego kamieniołomu „Ciosowa), „Ślady Górnictwa” (położony we wsi Miedziana Góra, naprzeciw tzw. góry Kaplicznej), „Grodowe Źródło” (położony w obrębie ewidencyjnym Ćmińsk Kościelny), „Urwisko skalne Piekło” (położony w miejscowości Ciosowa).

Gmina Miedziana Góra położona jest **na terenie zlewni rzek Bobrzanka i Czarna Konecka**. Główną rzeką, która odwadnia całą gminę jest rzeka Bobrza z dwoma lewobrzeźnymi dopływami: Sufraganiec (przepływa przez południowo-wschodnią część gminy) oraz Ciemnica (odwadnia północno-zachodnią część gminy). Dodatkowo północna część jest odwadniana przez rzeki Krasną i Czarną Taraskę, które są dopływami Czarnej Koneckiej.

Na terenie Gminy jest zinwentaryzowany jeden zbiornik retencyjno-rekreacyjny wody, tj. Ćmińsk, zasilany przez rzekę Bobrzankę na terenie prywatnym. Pojemność zbiornika wynosi 27,5 tys. m³, a powierzchnia zalewu 2,75 ha.

Tabela 5. Powierzchnia obszarów prawnie chronione

ogółem	ha	7 108,90
rezerwaty przyrody	ha	29,23
parki krajobrazowe razem	ha	829,00
obszary chronionego krajobrazu razem	ha	6 276,33
rezerwaty i pozostałe formy ochrony przyrody na obszarach chronionego krajobrazu	ha	30,06
użytki ekologiczne	ha	0,77
użytki ekologiczne w tys. ha	-	0,0 ^a
stanowiska dokumentacyjne	ha	1,80
zespoły przyrodniczo-krajobrazowe	ha	1,83
Pomniki przyrody	Szt	6

Źródło: GUS - Bank Danych Lokalnych (stat.gov.pl)

Strategia Rozwoju Gminy Miedziana Góra do roku 2030 realizuje przepisy ustawy z dnia 20 lipca 2017 r. Prawo Wodne (Dz.U. z 2021 r., poz. 2233), w szczególności art. 326, który wskazuje, dokumenty, które powinno uwzględniać się w strategiach rozwoju gmin.

Zgodnie z art. 315 pkt 1-3 niniejszej ustawy planowanie w gospodarowaniu wodami obejmuje następujące dokumenty planistyczne:

- 1) plany gospodarowania wodami na obszarach dorzeczy;
- 2) plany zarządzania ryzykiem powodziowym;
- 3) plan przeciwdziałania skutkom suszy.

Ad 1) Plan gospodarowania wodami na obszarze dorzecza Wisły, to podstawowe dokumenty planistyczne gospodarki wodnej, w których ustalane są cele środowiskowe wód. Głównym celem jest uzyskanie dobrego stanu ekologicznego. W przypadku gdy jednolita część wód osiągnęła pożądany stan, celem jest nie pogorszenie tego stanu.

Gmina Miedziana Góra znajduje się w obszarze dorzecza Wisły, w regionie wodnym Górnej Wisły w zlewni Nida z JCW:

- Sufraganiec – RW200062164869 o długości 22,22km³
- Bobrza do Ciemnicy - RW20005216482 o długości 39,47km⁴
- Bobrza od Ciemnicy do ujścia -RW200082164899 o długości 29,87km⁵.

Poniżej przedstawiono wykaz jednolitych części wód powierzchniowych (JCWP) i podziemnych (JCWPd), zlokalizowanych w granicach administracyjnych gminy Krasne.

Tabela 6. Charakterystyka JCWP zlokalizowanych na terenie Gminy Miedziana Góra

Kod JCWP	Nazwa JCWP	Typologia JCW	Status	Stan ogólny	Cel środowiskowy		Ocena ryzyka nieosiągnięcia celów środowiskowych
					Stan lub potencjał ekologiczny	Stan chemiczny	
RW200062164869	Sufraganiec	Potok wyżynny węglanowy z substratem drobnoziarnistym na lessach i lessopodobnych	silnie zmieniona część wód	zły	dobry potencjał ekologiczny	dobry	zagrożona
RW20005216482	Bobrza do Ciemnicy	Potok wyżynny krzemianowy z substratem drobnoziarnistym - zachodni	naturalna	dobry	dobry potencjał ekologiczny	dobry	niezagrożona
RW200082164899	Bobrza od Ciemnicy do ujścia	Mała rzeka wyżynna krzemianowa – zachodnia – cieki na skałach krzemianowych i piaskowcach	silnie zmieniona część wód	zły	dobry potencjał ekologiczny	dobry	zagrożona

Źródło: opracowanie własne z wykorzystaniem bazy danych PGWWP KZGW.

Obszar gminy Miedziana Góra zlokalizowany jest w obrębie jednolitych części wód podziemnych (JCWPd), oznaczonych numerem 101, dla którego stwierdzono dobry stan chemiczny oraz słaby stan ilościowy⁶.

Celem środowiskowym dla jednolitych części wód podziemnych jest:

- zapobieganie lub ograniczanie wprowadzania do nich zanieczyszczeń;
- zapobieganie pogorszeniu oraz poprawa ich stanu;
- ich ochrona i podejmowanie działań naprawczych, a także zapewnianie równowagi między poborem a zasilaniem tych wód, tak aby osiągnąć ich dobry stan.

Tabela 7. Charakterystyka JCWPd zlokalizowanych na terenie Gminy Miedziana Góra

Kod JCWPd	Ogólna ocena stanu	Stan chemiczny	Stan ilościowy	Obszar wyznaczony na mocy art. 7 do poboru wody przeznaczonej do spożycia przez ludzi	Ocena ryzyka nieosiągnięcia celów środowiskowych
PLGW2000101	zły	dobry	słaby	NIE	zagrożona

Źródło: opracowanie własne z wykorzystaniem bazy danych PGWWP KZGW⁷.

³ <https://wody.isok.gov.pl/pdf/JCW/RW200062164869.pdf>

⁴ <https://wody.isok.gov.pl/pdf/JCW/RW20005216482.pdf>

⁵ <https://wody.isok.gov.pl/pdf/JCW/RW200082164899.pdf>

⁶ <https://mjwp.gios.gov.pl/mapa/mapa,172.html> (dane monitoringu z 2019 roku)

⁷ <file.html> (pgi.gov.pl)

Program Wodno-Środowiskowy Kraju to jeden z podstawowych dokumentów planistycznych w zakresie ochrony, gospodarowania i zarządzania zasobami wodnymi w Polsce. Określa on działania podstawowe i uzupełniające, których realizacja pozwoli na poprawę lub utrzymanie dobrego stanu wód. Program ten podlega aktualizacji co sześć lat. Opracowywany jest w celu programowania i koordynowania działań, które zmierzają do realizacji celów środowiskowych, mianowicie:

- nie pogarszanie stanu części wód
- osiągnięcie dobrego stanu wód: dobry stan ekologiczny i chemiczny dla naturalnych części wód powierzchniowych, dobry potencjał ekologiczny i dobry stan chemiczny dla sztucznych i silnie zmienionych części wód oraz dobry stan chemiczny i ilościowy dla wód podziemnych
- spełnienie wymagań specjalnych, zawartych w innych unijnych aktach prawnych i polskim prawodawstwie, w odniesieniu do obszarów chronionych
- zaprzestanie lub stopniowe wyeliminowanie zrzutu substancji priorytetowych do środowiska lub ograniczone zrzuty tych substancji.

Wśród działań przewidzianych dla jednolitych części wód zlokalizowanych na terenie gminy Miedziana Góra, wskazuje się **następujące działania podstawowe:**

- rozbudowa oczyszczalni ścieków Laskowa
- budowa sieci kanalizacyjnej w aglomeracji Miedziana Góra
- budowa nowych zbiorników bezodpływowych oraz remont istniejących
- regularny wywóz nieczystości płynnych

oraz działania uzupełniające:

- opracowanie warunków korzystania z wód zlewni.

Ad 2) W Planie Zarządzania Ryzykiem Powodziowym dla obszaru dorzecza Wisły, przyjętego rozporządzeniem Rady Ministrów z dnia 18 października 2016 r. jako cel główny wskazuje się ograniczenie potencjalnych negatywnych skutków powodzi dla życia i zdrowia ludzi, środowiska, dziedzictwa kulturowego oraz działalności gospodarczej, poprzez realizację działań służących minimalizacji zidentyfikowanych zagrożeń. Dla obszarów, które szczególnie zagrożone są powodzią, przygotowano katalog działań, które pogrupowano według sposobu ich realizacji: działania techniczne i nietechniczne. W przywołanym dokumencie, nie wskazano działań technicznych do realizacji obejmujące teren gminy Miedziana Góra⁸. Jednocześnie na terenie gminy nie zostały wyznaczone obszary szczególnego zagrożenia powodzią.

Ad 3) Plan przeciwdziałania skutkom suszy (PPSS) został sporządzony na podstawie art. 183–185 ustawy z dnia 20 lipca 2017 r. – Prawo wodne. (PPSS) na lata 2021-2027 – przyjęty został na mocy rozporządzenia Ministra Infrastruktury z dnia 15 lipca 2021 w sprawie przyjęcia Planu przeciwdziałania skutkom suszy (Dz.U.2021 poz. 1615). Jako główny cel PPSS wskazuje się „przeciwdziałanie skutkom suszy”, które odnosi się do procesu kształtowania zasobów wodnych i do racjonalnego korzystania z nich. Cel główny precyzują cele szczegółowe, do których w PPSS zaliczono:

- skuteczne zarządzanie zasobami wodnymi dla zwiększenia dyspozycyjnych zasobów wodnych na obszarach dorzeczy

⁸ lista-dzialan-strategicznzych-Wisla.xls (live.com)

- zwiększanie retencji na obszarach dorzeczy
- edukacja i zarządzanie ryzykiem suszy
- formalizacja i zaplanowanie finansowania działań służących przeciwdziałaniu skutkom suszy.

W PPSS zawarte są mapy zagrożenia suszą, które są istotne z perspektywy planowania działań na rzecz przeciwdziałania skutkom suszy. Mapy te zostały opracowane w podziale na cztery klasy:

- 1) I klasa – obszary zagrożone w stopniu słabym
- 2) II klasa – obszary zagrożone w stopniu umiarkowanym
- 3) III klasa – obszary zagrożone w stopniu silnym
- 4) IV klasa – obszary zagrożone w stopniu ekstremalnym.

Skupiono się na analizie zagrożenia wystąpienia suszy rolniczej, hydrologicznej i hydrogeologicznej. Przedstawiono również informacje dotyczącą łącznego zagrożenia suszą, uwzględniając wskazane wcześniej typy suszy.

Zgodnie z mapami dotyczącymi zagrożenia suszą, gmina Miedziana Góra została zaklasyfikowana do obszarów umiarkowanie zagrożonych suszą, w przypadku klas łącznego zagrożenia suszą. Jeśli chodzi o wskazane w dokumencie typy suszy, gmina została przypisana do następujących klas:

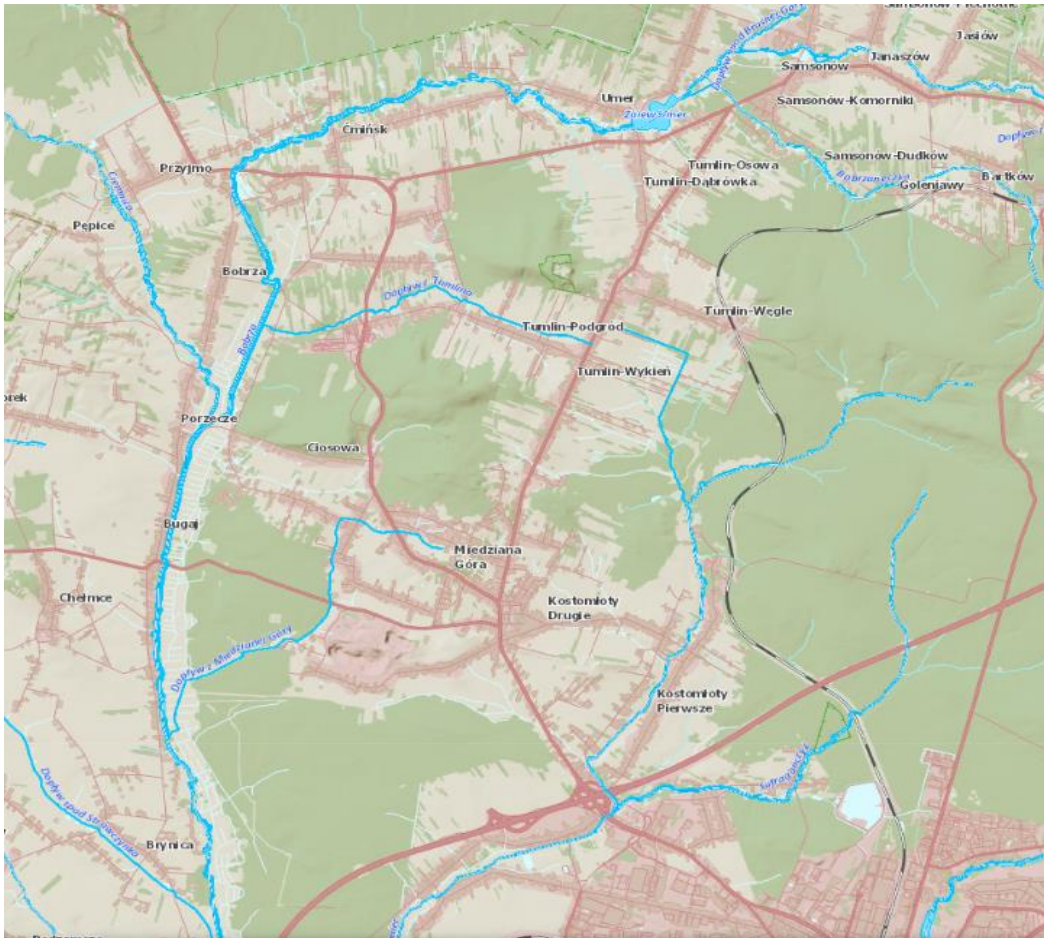
- Klasa zagrożenia suszą rolniczą – słabo zagrożone
- Klasa zagrożenia suszą hydrologiczną – silnie zagrożone
- Klasa zagrożenia suszą hydrogeologiczną – umiarkowanie zagrożone.

Gmina Miedziana Góra należy do obszarów, na których rekomendowane jest wdrożenie działań takich jak m.in.:

- zwiększenie ilości i czasu retencji wód na gruntach rolnych (działanie nr 1)
- retencja i zagospodarowanie wód opadowych i roztopowych na terenach zurbanizowanych (działanie nr 3)
- analiza możliwości zwiększania retencji w zlewniach z zastosowaniem naturalnej i sztucznej retencji (działanie nr 6)
- budowa oraz przebudowa urządzeń melioracyjnych wodnych dla zwiększania retencji glebowej (działanie nr 8) - *dotyczy tylko w zakresie przebudowy*
- wykorzystanie wód z systemów drenarskich do nawożenia i nawadniania upraw polowych (działanie nr 9)
- budowa lub przebudowa ujęć wód podziemnych do poboru na cele nawodnień rolniczych oraz budowa lub przebudowa wodooszczędnych systemów nawadniania wykorzystujących zasoby wód podziemnych (działanie nr 10)
- przeprowadzenie weryfikacji zasad gospodarowania wodą w zbiornikach retencyjnych (działanie nr 24).

We wdrażaniu założeń Strategii Rozwoju Gminy Miedziana Góra oraz stosownych planów przestrzennych należy uwzględnić zapisy Planu przeciwdziałania skutkom suszy, w szczególności w zakresie powiększania dyspozycyjnych zasobów wodnych

Mapa 3. JCW na terenie Gminy Miedziana Góra



Źródło: https://wody.isok.gov.pl/imap_kzgw/?gpmmap=gpPGW

VI.2. Ustalenia i rekomendacje w zakresie prowadzenia polityki przestrzennej w gminie



Rozdział odnosi się do przepisu Art. 10e. 3. 5): wskazującego, że strategia rozwoju gminy określa w szczególności „ustalenia i rekomendacje w zakresie kształtowania i prowadzenia polityki przestrzennej w gminie” ustawy z dnia 8 marca 1990 r. (Dz. U.2022.559 z 09.03.2022 r.) o samorządzie gminnym

Ustala się, że Miedziana Góra w dalszym ciągu pełnić będzie rolę „centrum funkcjonalnego”, a wszystkie pozostałe miejscowości, jako „ośrodki wspomagające”, będą w równym stopniu istotne dla strategicznego rozwoju Gminy – zakłada się równoważny rozwój całego obszaru Gminy Miedziana Góra.

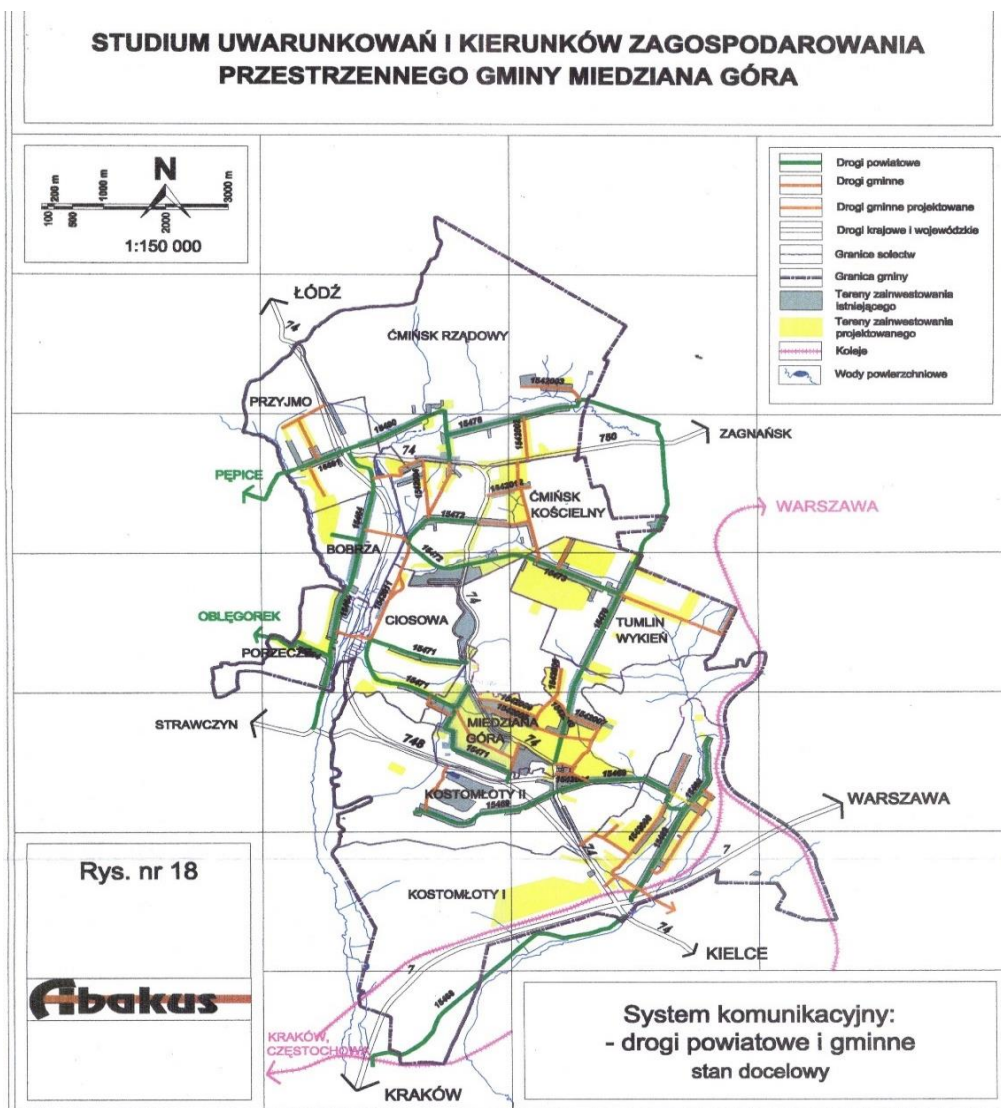
Nadrzędnym dokumentem planistycznym w obszarze gospodarowania przestrzenią jest studium uwarunkowań i kierunków zagospodarowania przestrzennego. Obowiązujące Studium uwarunkowań i kierunków zagospodarowania przestrzennego gminy Miedziana Góra Studium wprowadzono

Uchwałą Nr X/77/15 Rady Gminy Miedziana Góra z dnia 24.IX.2015 r. w sprawie uchwalenia zmiany nr 13 Studium Uwarunkowań i Kierunków Zagospodarowania Przestrzennego Gminy Miedziana Góra. Na terenie Gminy Miedziana Góra obowiązuje 10 miejscowych planów zagospodarowania przestrzennego wraz ze zmianami. Udział powierzchni gminy objętej obowiązującymi miejscowymi planami zagospodarowania przestrzennego w powierzchni gminy ogółem jest niezmienny od 2016 r. i wynosi 78,6%.

Na obszarach, dla których brak jest MPZP, działalność inwestycyjna realizowana jest w oparciu o decyzje o warunkach zabudowy. Sytuacja taka może utrudniać władzom samorządowym racjonalną politykę przestrzenną, ponieważ stwarza ona możliwość przypadkowych lokalizacji inwestycji, które stoją w sprzeczności z ładem przestrzennym, ale również z planami i możliwościami gminy w zakresie zapewnienia dostępu do podstawowej infrastruktury (np. drogi, oświetlenie uliczne, sieć wodociągowa i kanalizacyjna, sieć gazownicza itp.). Wobec powyższego rekomenduje się podjęcie działań mających na celu kontynuację działań zmierzających do objęcia jak największej przestrzeni planami miejscowymi. Są to dokumenty, które odpowiadają za racjonalne i właściwe dla mieszkańców i środowiska zagospodarowanie i wykorzystanie przestrzeni.

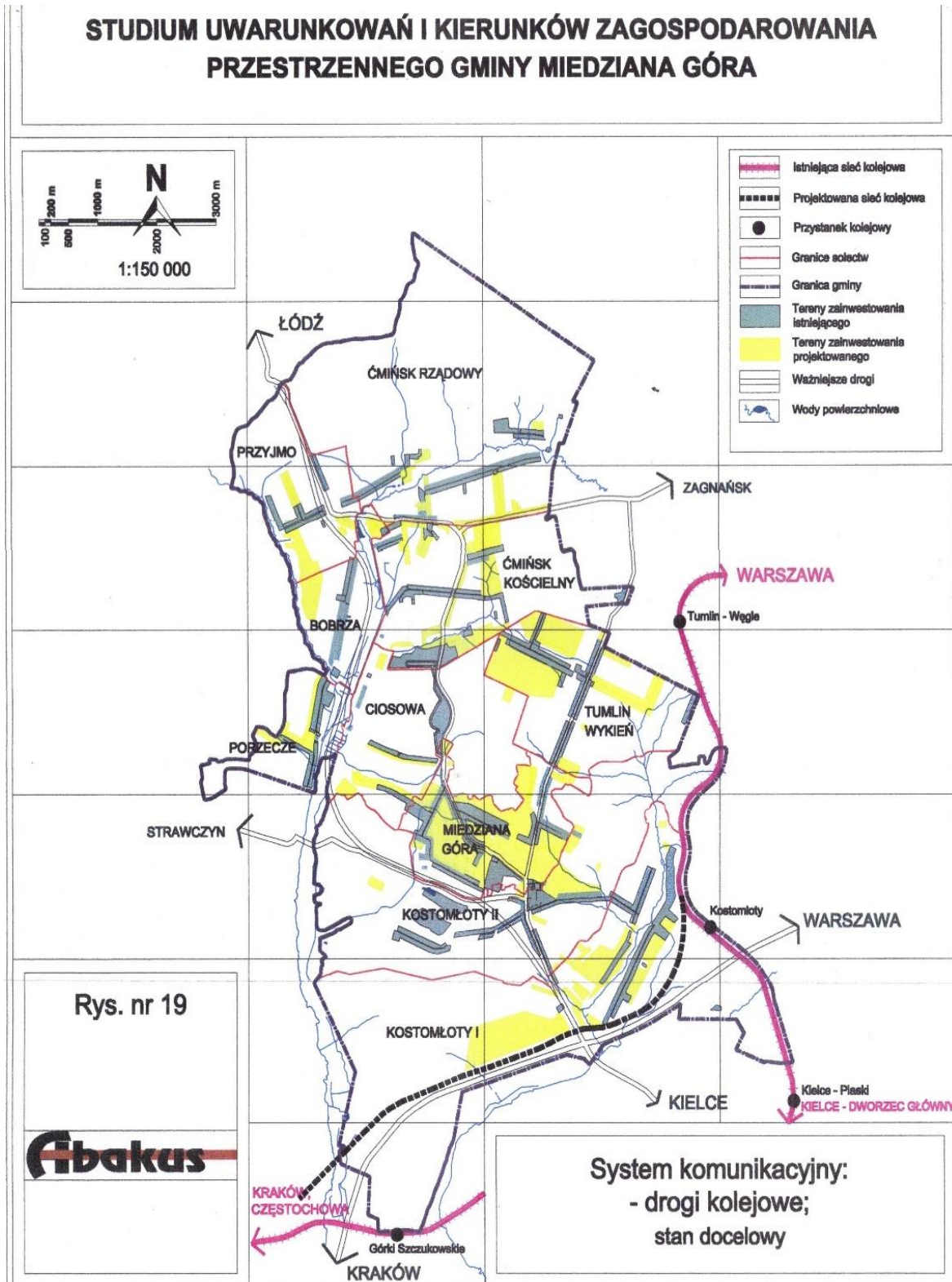
Poniższe mapy przedstawiają stan pożądany na terenie Gminy Miedziana Góra.

Mapa 4. System komunikacyjny – drogi powiatowe i gminne



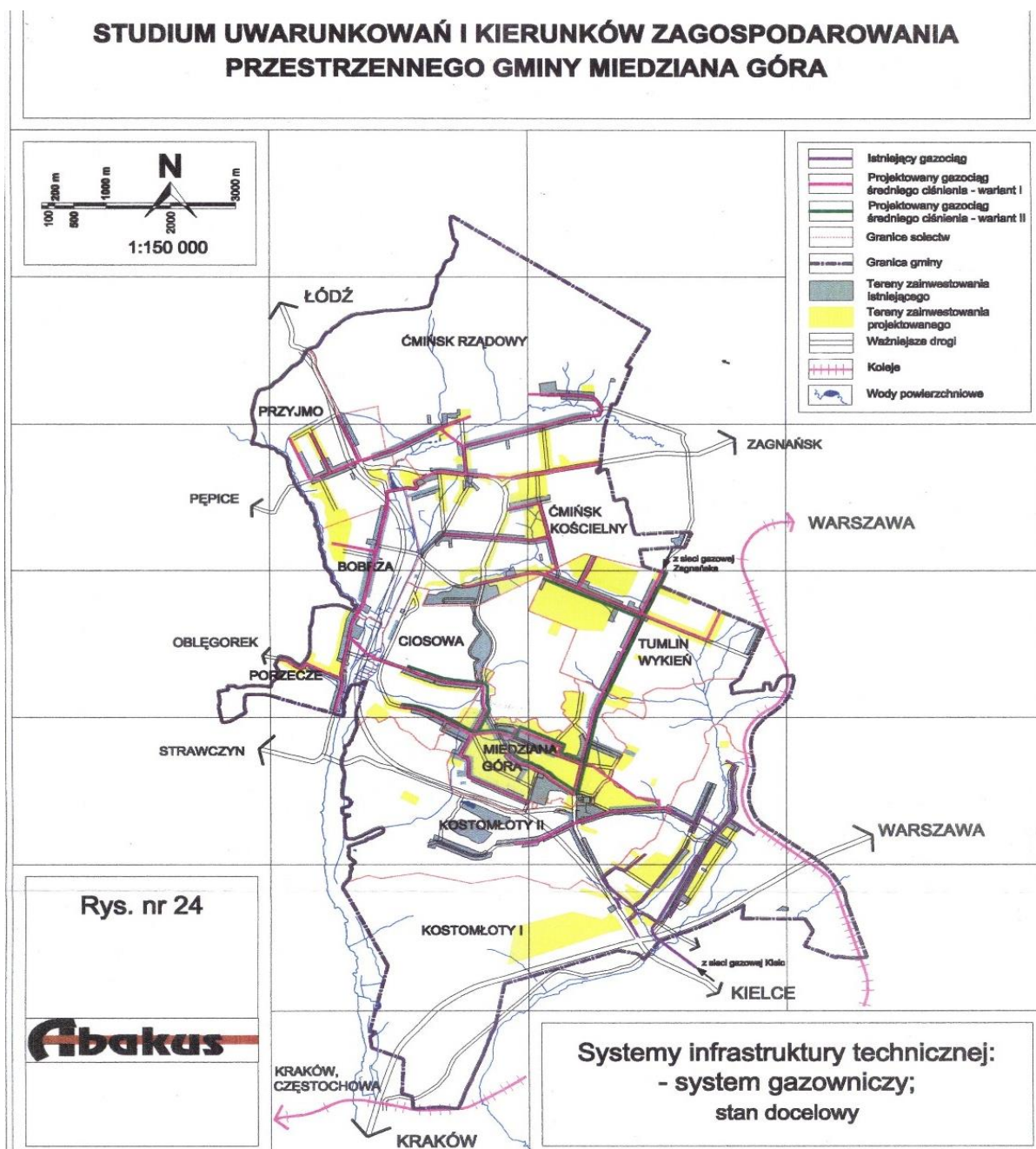
Źródło: SUiKZP gminy Miedziana Góra

Mapa 5. System komunikacyjny – drogi kolejowe



Źródło: SUiKZP gminy Miedziana Góra

Mapa 6. System infrastruktury technicznej – system gazowniczy



Źródło: SUiKZP gminy Miedziana Góra

Na terenie gminy wyznaczono też obszar zdegradowany, czyli znajdujący się w stanie kryzysowym z powodu koncentracji negatywnych zjawisk społecznych, w szczególności bezrobocia, ubóstwa, przestępczości. Obszar ten objęto **Programem Rewitalizacji Gminy Miedziana Góra na lata 2016–2023**. W Programie Rewitalizacji Gminy... przyjętym uchwałą nr XXIV/ 200/ 16 Rady Gminy Miedziana Góra z dnia 29 grudnia 2016 r obszar zdegradowany na terenie Gminy Miedziana Góra obejmuje sołectwa: Ćmińsk Rządowy, Ciosowa, Bobrza, Miedziana Góra, Kostomłoty Pierwsze oraz Porzecze. Wskazany obszar zajmuje 44,7 km², co stanowi 62,9% powierzchni gminy i jest zamieszkiwany przez 6 486 osób, tj. 59,0% ogółu mieszkańców gminy.

W wyniku przeprowadzonej diagnozy, w podziale na jednostki referencyjne gminy i delimitacji obszaru zdegradowanego, wyznaczono obszar rewitalizacji składający się z zamieszkałych terenów

sołectw: Miedziana Góra, Ciosowa i część sołectwa Bobrza. Wyznaczony obszar rewitalizacji zajmuje powierzchnię 7,10 km² (9,98% ogólnej powierzchni gminy) i jest zamieszkały przez 3 181 osób (28,94% ludności ogółem gminy).

Rekomendacje dla polityki przestrzennej

Zaspokojenie rozpoznanych potrzeb lub realizacja przyjętych wizji najczęściej wiąże się z odpowiednim kształtowaniem struktury funkcjonalno-przestrzennej obszaru w powiązaniu z jego otoczeniem. Przed wszystkim ważne jest zapewnienie dostępności terenów pod rozwój funkcji mieszkaniowych wraz z towarzyszącymi im usługami oraz zapewnienie dostępności terenów przeznaczonych pod działalność gospodarczą. Należy przy tym stosować zasadę recyklingu przestrzeni, czyli oszczędnego gospodarowania zasobami i wykorzystania w pierwszej kolejności terenów opuszczonych lub zdegradowanych). Istotne jest zagęszczanie zabudowy i tworzenie rezerw mieszkalnych o standardzie miejskim. Ważna jest także aktywizacja terenów inwestycyjnych w gminie dla rozwoju działalności gospodarczej. Ma to szczególne znaczenie przy negatywnych procesach starzenia się populacji. Podstawowym wyzwaniem jest przyciągnięcie nowych inwestycji, a tym samym zwiększenie liczby i podniesienie jakości miejsc pracy, co w długofalowej perspektywie przyczyni się do zahamowania odpływu młodych, wykształconych ludzi. Nie mniej istotny, ze względu na charakter gminy, jest rozwój usług okołorolniczych czy rolnictwa ekologicznego.

Osobnym zagadnieniem jest rozwój przestrzeni publicznych, integrujących całą wspólnotę gminną i być magnesem przyciągającym gości z zewnątrz, co oprócz znaczenia społecznego i kulturowego może mieć też swój wymiar gospodarczy. Warto w tym względzie mieć więc na uwadze zasadność tworzenia rezerwy terenowej w zasobach gminnych, ułatwiającej rozbudowę infrastruktury społecznej adekwatnej do obecnych i przyszłych potrzeb. Kształtując przestrzenie publiczne należy pamiętać o ich znaczeniu integracyjnym dla lokalnej społeczności oraz funkcjach symbolicznych (kulturowych). Istotna jest także ochrona obszarów (stref) o dużych walorach środowiska naturalnego i dziedzictwa kulturowego, przy jednoczesnym wykorzystaniu terenów dla celów rekreacyjnych i komunikacji pieszej.

Należy położyć nacisk na zrównoważoną mobilność poprzez rozwój systemu multimodalności, czyli równoległym, skoordynowanym zapewnieniu różnych środków i form transportu, umożliwiając użytkownikom wykorzystanie więcej niż jednego z nich i podróżowania na wiele sposobów, wieloma trasami. Obecnie stan infrastruktury drogowej jest niezadowalający i występuje zjawisko takiego natężenia ruchu, które przekracza przepustowość wykorzystywanej infrastruktury. Niezbędne jest więc usprawnienie ruchu kołowego przy drodze krajowej i wojewódzkiej, gdzie tworzą się „wąskie gardła”, modernizacja dróg powiatowych i gminnych oraz modernizacja sieci kolejowej a także ruchu transportu pieszego i rowerowego -trasy rowerowe stanowią więc nie tylko rodzaj dodatkowej usługi w zakresie rekreacji i spędzania czasu wolnego. Polityka przestrzenna gminy powinna w tym temacie wykorzystywać atut dogodnego położenia na skrzyżowaniu dróg wojewódzkich i krajowych, a także rozwiniętej sieci dróg powiatowych i bliskość obwodnicy miasta.

Istotne jest wzmocnienie gminy i jej roli jako ośrodka obsługi miasta Kiece np. oferując atrakcyjne usługi lub funkcje społeczne czy poprzez nacisk na promocję turystyki w gminie. Ważny jest rozwój turystyki weekendowej, opartej o walory przyrodnicze, zabytki, miejsca kultu religijnego. Gmina Miedziana Góra objęta jest zasięgiem MOF Kielce. W MOF istotna jest poprawa skuteczności koordynacji procesów rozwojowych oraz jakości i efektywności systemu usług publicznych. W związku z tym, województwo kierować będzie do tych obszarów szczególne wsparcie, co jest korzystnym zjawiskiem dla gminy.

VII. Obszar strategicznej interwencji

Rozdział odnosi się do przepisu wskazującego, że strategia rozwoju gminy określa w szczególności „obszary strategicznej interwencji określone w strategii rozwoju województwa, o której mowa w art. 11 ust. 1 ustawy z dnia 5 czerwca 1998 r. o samorządzie województwa (Dz. U. z 2020 r. poz. 1668 oraz z 2021 r. poz. 1038), wraz z zakresem planowanych działań” (Art. 10e. 3. 6) Ustawy z dnia 8 marca 1990 r. o samorządzie gminnym (Dz. U. 2022.559 tj. z 09.03.2022 r.).

Według Ustawy o Zasadach Prowadzenia Polityki Rozwoju Obszarami Strategicznej Interwencji (OSI) są to obszary o zidentyfikowanych lub potencjalnych powiązaniach funkcjonalnych lub o szczególnych warunkach społecznych, gospodarczych lub przestrzennych, decydujących o występowaniu barier rozwoju lub potencjałów rozwojowych. Obszarem Strategicznej Interwencji może być także obszar o zidentyfikowanych lub potencjalnych powiązaniach funkcjonalnych. OSI stanowią wybór strategiczny, którego konsekwencją jest skierowanie interwencji publicznej na dany obszar łącząca inwestycje, w szczególności gospodarcze, infrastrukturalne albo w zasoby ludzkie, finansowane z różnych źródeł, czy też rozwiązania regulacyjne.

W celu identyfikacji OSI dla gminy Miedziana Góra, przeanalizowane zostały następujące dokumenty:

- Krajowa Strategia Rozwoju Regionalnego 2030 (KSRR 2030)
- Strategia Rozwoju Województwa Świętokrzyskiego 2030+.

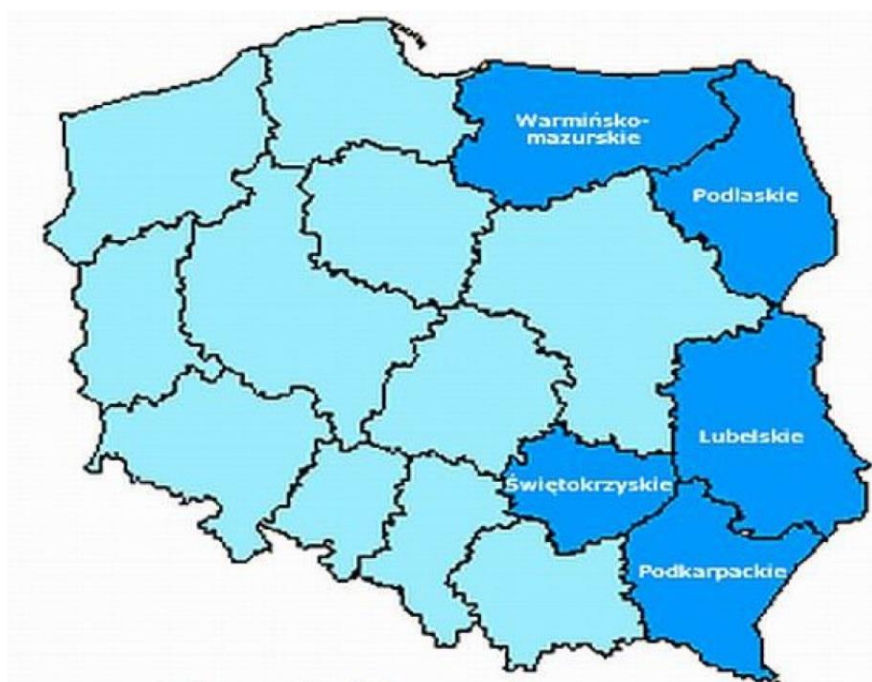
Krajowa Strategia Rozwoju Regionalnego 2030 zalicza do obszarów strategicznej interwencji (OSI) polityki regionalnej, m.in.

- wschodnia Polska (województwa :lubelskie, podkarpackie, podlaskie, świętokrzyskie, warmińsko-mazurskie)
- miasta średnie tracące funkcje społeczno-gospodarcze (w województwie świętokrzyskim Ostrowiec Świętokrzyski, Starachowice, Jędrzejów i Staszów oraz Końskie, Skarżysko-Kamienna, Sandomierz i Busko-Zdrój)
- obszary zagrożone trwałą marginalizacją (w województwie świętokrzyskim 40 gmin)

Strategia krajowa zakłada, że obszary zagrożone trwałą marginalizacją i miasta średnie tracące funkcje społeczno-gospodarcze, to obszary o szczególnej koncentracji problemów rozwojowych oraz że „cechuje je regres w rozwoju i utrata funkcji społeczno-gospodarczych i administracyjnych, odpływ ludności, (zwłaszcza wykształconej w wieku produkcyjnym) do dużych ośrodków, upadek tradycyjnych lokalnych przemysłów, starzejącego się społeczeństwa zmieniającego popyt na niektóre usługi, jak również niedopasowania popytu i podaży na rynku pracy. Problemem tej kategorii obszarów jest także niezadowalająca dostępność terytorialna, w tym niedostateczne powiązania transportowe z innymi miastami i z obszarem funkcjonalnym w zakresie odpowiedniej jakości połączeń drogowych, kolejowych czy siatki połączeń w transporcie zbiorowym. Problemy te zaś wpływają na postępujące osłabienie bazy ekonomiczno-finansowej samorządów, grożąc dalszym pogarszaniem warunków życia i prowadzenia działalności gospodarczej”.

W zasięgu OSI Wschodnia Polska znajduje się Gmina Miedziana Góra, i przedsięwzięcia z terenu tego obszaru będą mogły ubiegać się o dofinansowanie ze środków Unii Europejskiej w ramach specjalnie dedykowanego programu dla obszaru Polski Wschodniej. OSI są terytoriami, do których adresowana ma być polityka rozwoju, ukierunkowana na wywołanie określonych zmian.

Mapa 7. Obszar „Polski Wschodniej” w okresie 2014 – 2020



źródło: <https://www.portalsamorzadowy.pl/>

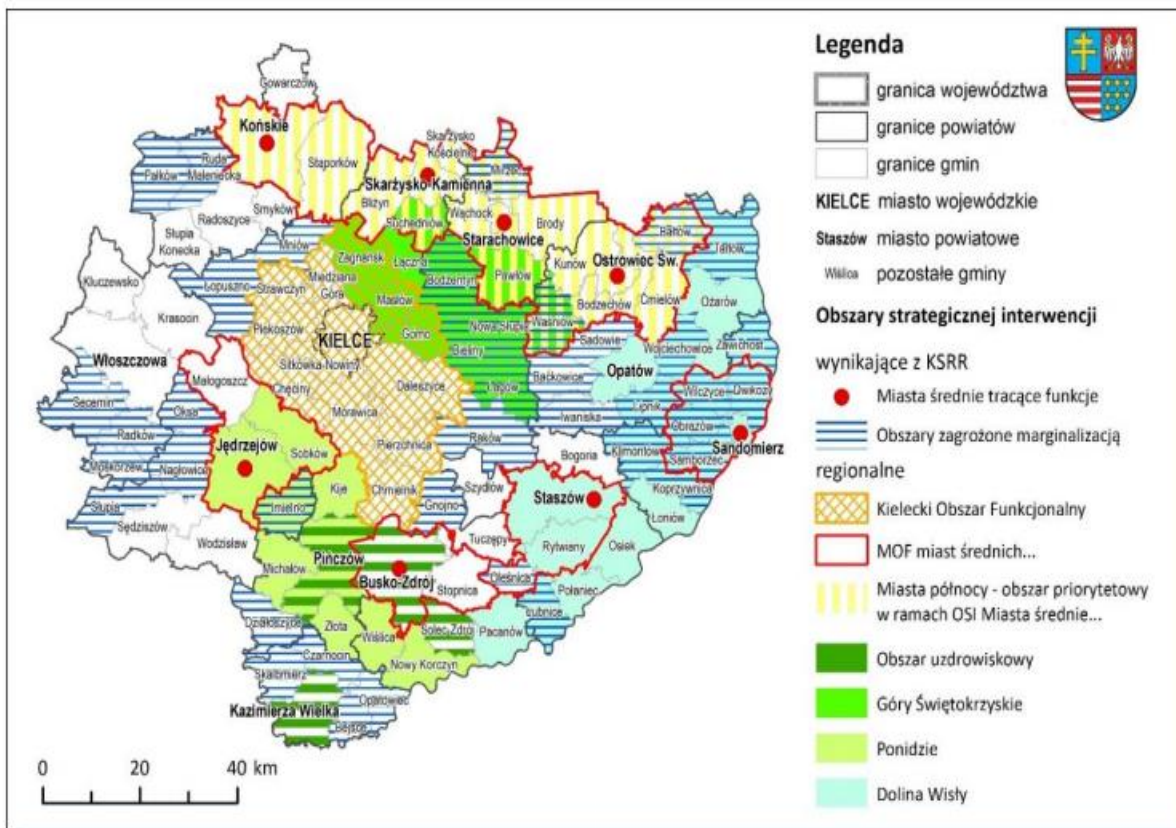
Poza OSI wyznaczonymi w KSRR 2030, w Strategii Rozwoju Województwa Świętokrzyskiego ustalono regionalne obszary strategicznej interwencji, wykorzystując m.in. zapisy Planu Zagospodarowania Przestrzennego Województwa Świętokrzyskiego (PZPWŚ). W Planie tym, oprócz zadań dotyczących przywrócenia i utrwalenia ładu przestrzennego szczególnie nacisk położono na integrację planowania przestrzennego i strategicznego, która będzie realizowana w ramach wyznaczonych w Planie województwa obszarów funkcjonalnych, implementowanych do polityki rozwoju jako obszary strategicznej interwencji publicznej.

Zgodnie ze **Strategią Rozwoju Województwa Świętokrzyskiego 2030+**, wskazanie zasięgu OSI zostało poprzedzone dyskusją z przedstawicielami samorządów, która potwierdziła wolę współpracy w ramach obszarów strategicznej interwencji, a także była podstawą do weryfikacji granic OSI wyznaczonych na wcześniejszym etapie. W ramach Strategii Rozwoju Województwa Świętokrzyskiego 2030+, przeprowadzając delimitację OSI, uwzględniono także wcześniejsze zapisy Planu Zagospodarowania Przestrzennego Województwa Świętokrzyskiego (PZPWŚ), w którym wskazane zostały OSI:

- miejski obszar funkcjonalny ośrodka wojewódzkiego (MOF OW) – Kielecki Obszar Funkcjonalny, obejmujący rdzeń – miasto Kielce oraz 11 gmin podmiejskich,
- MOF miast średnich tracących funkcje społeczno – gospodarcze, w tym: MOF Miasta Północy, MOF Budko Zdrój, MOF Jędrzejów, MOF Sandomierz, MOF Staszów, Obszar uzdrowiskowy, Góry Świętokrzyskie, Ponidzie, Dolina Wisły, w tym:
 - obszary o największym potencjale przyrodniczo-krajobrazowym: obszar turystyczny Gór Świętokrzyskich (5 gmin i obejmuje jedynie teren gmin Świętokrzyskiego Parku Narodowego i jego otuliny)
 - obszar turystyczno-uzdrowiskowy (4 gminy: miasto i Gmina Busko – Zdrój, Gmina Solec – Zdrój, miasto i Gmina Kazimierza Wielka oraz miasto i Gmina Pińczów).

Łącznie obszary OSI obejmą 86% województwa świętokrzyskiego, w tym 90 gmin, zamieszkałych przez ponad 1 150 tys. mieszkańców (93% ludności regionu).

Mapa 8. Obszary Strategicznej Interwencji



źródło: Strategia Rozwoju Województwa Świętokrzyskiego 2030+

Gmina Miedziana Góra znajduje się w Obszarze Strategicznej Interwencji i należy do porozumienia ponadlokalnego jakim jest KOF. Zasięg terytorialny OSI KOF obejmuje:

- miasto rdzeniowe: Kielce
- gminy miejsko-wiejskie: Chęciny, Chmielnik, Daleszyce, Morawica, Pierzchnica,
- gminy wiejskie: gminy wiejskie: Górnio, Masłów, Miedziana Góra, Piekoszów, Sitkówka Nowiny, Strawczyn, Zagnańsk.

Kryterium delimitacji:

- Obszar Funkcjonalny Kielc został wyznaczony w Planie Zagospodarowania Przestrzennego Województwa Świętokrzyskiego jako Miejski Obszar Funkcjonalny Ośrodka Wojewódzkiego.

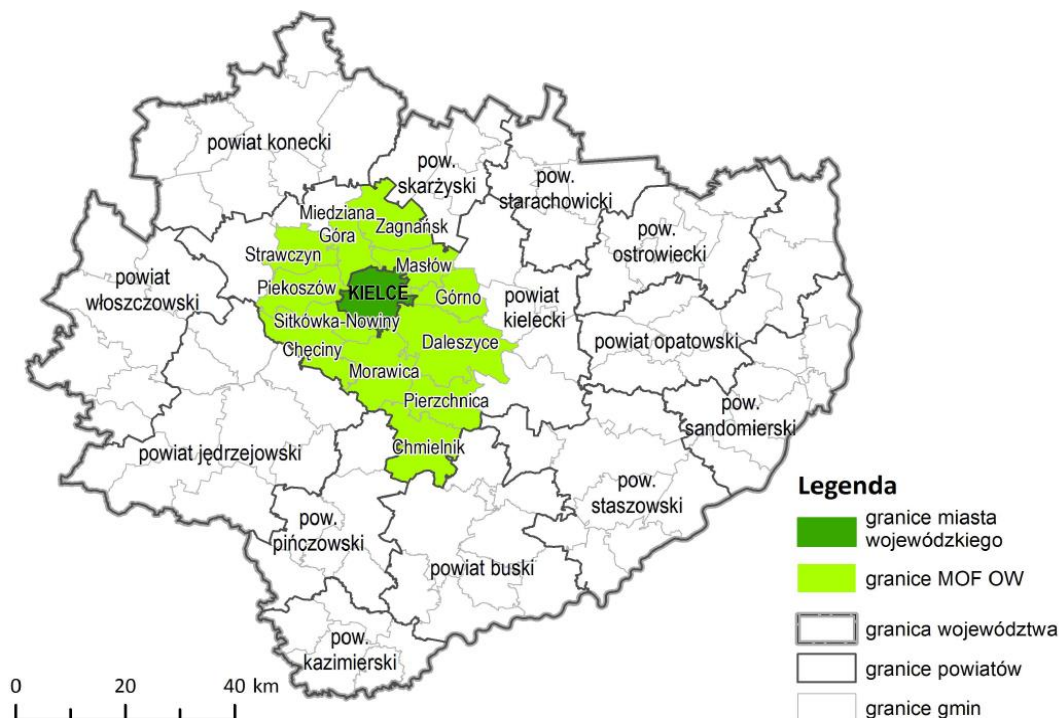
Uzasadnienie wyboru OSI:

Kielce – jako dominujący ośrodek gospodarczy (36% podmiotów gospodarczych województwa), naukowy (90% studentów regionu), kulturalny i usług wyższego rzędu (w tym targowych) województwa – stanowią najważniejszy biegun wzrostu regionu. KOF cechuje się najwyższym w regionie poziomem przedsiębiorczości i dochodów samorządów, a także korzystnymi wskaźnikami poziomu życia. Obszar KOF odznacza się stabilną liczbą ludności w latach 2008 – 2018, co wynika z przyrostu liczby ludności strefy podmiejskiej na skutek procesów suburbanizacji (wzrost liczny ludności o ok. 9,6 tys. osób), któremu towarzyszy wyludnianie się miasta rdzeniowego (spadek liczby

ludności Kielc o 9,3 tys. osób). Głównym kierunkiem zagospodarowania OSI jest dynamizacja procesów gospodarczych oraz wspieranie metropolitalnych funkcji Kielc i ich oddziaływania na obszar regionu. Niezbędne jest także porządkowanie kształtującego się żywiłowo mieszkalnictwa i przedsiębiorczości.

W Strategii Rozwoju Województwa Świętokrzyskiego 2030+, dla OSI Kielecki Obszar Funkcjonalny określono oczekiwane skutki interwencji w odniesieniu do celów Strategii.

Mapa 9. OSI Miejskiego Obszaru Funkcjonalnego Ośrodka Wojewódzkiego



Źródło: Strategia Rozwoju Województwa Świętokrzyskiego 2030+ (Załącznik do uchwały nr XXX/406/21 Sejmiku Województwa Świętokrzyskiego z dnia 29 marca 2021 r.)

Tabela 8. Oczekiwane skutki interwencji w OSI Kielecki Obszar Funkcjonalny w powiązaniu z celami Strategii Rozwoju Województwa Świętokrzyskiego 2030+

Cele strategiczne	Cele operacyjne	Oczekiwane skutki interwencji
Inteligentna gospodarka i aktywni ludzie	1.1. Zwiększenie konkurencyjności i innowacyjności świętokrzyskiej gospodarki	Wzmocnienie funkcji metropolitalnych Kielc (naukowo – badawczych, kulturalnych, gospodarczych, edukacyjnych, administracyjnych, transportowych, inne), w tym siedziba GUM* i utworzenie szpitala uniwersyteckiego
	1.2. Kompetentne kadry dla gospodarki regionu	Programy wsparcia młodych talentów
	1.3. Wsparcie procesu transformacji kluczowych branż gospodarki regionu	Wspieranie rozwoju Kielc jako miasta spotkań, w tym wzmocnienie funkcji Targów Kielce, m.in. poprzez modernizację i rozbudowę obiektów targowo - konferencyjnych Rozwój przemysłu czasu wolnego
Przyjazny dla środowiska i czysty region	2.1. Poprawa jakości i ochrona środowiska przyrodniczego	Rozwój systemów komunalnych ograniczających wpływ urbanizacji na środowisko: ciepłowniczych,

		elektroenergetycznych, kanalizacyjnych, gazowych, niskoemisyjnego transportu
	2.2. Adaptacja do zmian klimatu i zwalczanie skutków zagrożeń naturalnych	Rozwój błękitno – zielonej infrastruktury
Wspólnota i bezpieczna przestrzeń, które łączą ludzi	3.1. Silny kapitał społeczny w regionie	Rozwój społecznych/komunalnych form mieszkalnictwa, w tym wykorzystanie programów krajowych
		Wspieranie inicjatyw lokalnych poprawiających jakość życia
	3.2. Powszechnie dostępne wysokiej jakości usługi społeczne i zdrowotne w środowisku lokalnym	Wzmocnienie Kielc jako ośrodka usług wyższego rzędu: zdrowotnych, edukacyjnych, kulturalnych dla KOF, jak również poprawa jakości usług społecznych i zdrowotnych na obszarze KOF
	3.3. Wzmocnienie spójności przestrzennej i społecznej regionu	Rozwój wewnętrznych i zewnętrznych połączeń transportowych KOF
		Rozwój zintegrowanego transportu publicznego w KOF
Zapobieganie dalszej żywiłowej suburbanizacji Rewitalizacja i reurbanizacja miast		
		Ochrona terenów przyrodniczo cennych i krajobrazu kulturowego z uwzględnieniem architektury regionalnej
Sprawne zarządzanie regionem	4.2. Budowa rozpoznawalnej marki regionu świętokrzyskiego	Tworzenie i promocja wspólnych marek lokalnych KOF – w tym wykorzystanie georóżnorodności jako jednej z najważniejszych marek OSI
	4.3. Wzmocnienie partnerstwa i współpracy na rzecz rozwoju województwa	Rozwój instytucjonalnych form współpracy między samorządami KOF, w tym celu wspólnego świadczenia usług publicznych

Źródło: Strategia Rozwoju Województwa Świętokrzyskiego 2030+ (Załącznik do uchwały nr XXX/406/21 Sejmiku Województwa Świętokrzyskiego z dnia 29 marca 2021 r.)

VIII. System realizacji strategii, w tym wytyczne do sporządzenia dokumentów wykonawczych

Rozdział odnosi się do przepisu Art. 10e. 3. 8) wskazującego, że strategia rozwoju gminy określa „system realizacji strategii, w tym wytyczne do sporządzania dokumentów wykonawczych” zawartego w Ustawie z dnia 8 marca 1990 r. (Dz. U.2022.559 tj. z 09.03.2022 r.) o samorządzie gminnym.

Rozdział koncentruje się na kwestiach związanych z wdrażaniem strategii, jej monitoringiem oraz ewaluacją. Wdrażanie strategii to nie tylko osiągnięcie założonego stanu docelowego, ale również obserwacja i modyfikacja procedury wdrożeniowej oraz samej strategii⁹. Na skuteczność i efektywność wdrażania niniejszego dokumentu, oprócz samej treści, będą również miały wpływ jakość procedury wdrożeniowej oraz umiejętności podmiotów posługujących się strategią.

Wdrażanie strategii



Strategia Rozwoju Gminy Miedziana Góra do roku 2030 realizowana będzie w horyzoncie czasowym 2023-2030 po jej przyjęciu przez Radę Gminy w drodze uchwały. System wdrażania „Strategii ...” zakłada realizację wielu działań przewidzianych w ramach wyznaczonych celów. Koordynacja wdrażania „Strategii ...” leży po stronie samorządu gminy. Po przyjęciu „Strategii ...” przez Radę Gminy, za jej prawidłowe wdrożenie odpowiedzialny będzie organ wykonawczy, tj. Wójt Gminy Miedziana Góra.

Przy opracowywaniu „Strategii ...” zidentyfikowane zostały kierunki działań leżące nie tylko w kompetencjach ustawowych samorządu gminnego ale także te których realizacja należeć będzie np. do samorządu powiatowego, podmiotów prywatnych czy organizacji pozarządowych. W obszarach takich rola gminy jest mocno ograniczona.

Wdrożenie Strategii Rozwoju Gminy Miedziana Góra do 2030 to proces długofalowy i ciągły wymagający bieżącej analizy zmian prawnych, gospodarczych, oraz możliwości pozyskiwania zewnętrznych środków finansowych na realizację zaplanowanych w niej działań. W efekcie realizowanych przedsięwzięć stopniowo będą osiągnane cele i w związku z tym będą zmieniały się główne założenia, dlatego też proces wdrażania Strategii wymaga oprócz modułu planowania i realizacji celów także jej aktualizację i ewaluację w stosunku do zapotrzebowania.

Wdrażaniem niniejszej strategii jest zespół czynności służących osiągnięciu postawionych w niej celów poprzez realizację konkretnych przedsięwzięć, koordynacji realizacji w/w przedsięwzięć, monitorowaniu stopnia osiągnięcia celów oraz monitorowaniu aktualności treści Strategii i korygowaniu jej w wymagających tego momentach.

Podmiotem odpowiedzialnym za organizację i koordynację procesu wdrażania Strategii jest Referat Rozwoju Lokalnego i Komunikacji Społecznej w Urzędzie Gminy w Miedzianej Górze.

⁹ Sztando A., *Wdrażanie strategii rozwoju jednostki samorządu terytorialnego, [w] Dylematy rozwoju lokalnego i regionalnego na początku XXI wieku*, Prace Naukowe Uniwersytetu Ekonomicznego we Wrocławiu nr 101, 2010, str. 189.

Do w/w Referatu w związku z organizacją procesu wdrażania strategii należy:

- funkcja planistyczna (opracowanie procedur wdrożeniowych poszczególnych zadań strategicznych, w tym metryk zadań strategicznych)
- funkcja monitoringowo-wnioskodawcza (prowadzenie analiz gminy oraz jej otoczenia, propozycje zmian/aktualizacji strategii)
- funkcja wewnętrznej dystrybucji informacji (wymiana informacji, poglądów i koncepcji związanych z realizacją strategii)
- funkcja promocyjna (upublicznienie przebiegu realizacji strategii)
- funkcja koordynacyjna (organizacja współpracy z partnerami realizującymi strategię, w tym m.in. z podmiotami niezależnymi od gminy).

W celu efektywnego wdrożenia Strategii, prowadzona będzie współpraca z wieloma podmiotami publicznymi, lokalnymi i regionalnymi, również z sektora prywatnego i społecznego. Wdrażając Strategię, gmina będzie dbała o dobrą współpracę z otoczeniem społeczno-gospodarczym, w tym z lokalnymi organizacjami pozarządowymi. Sektor biznesowy odgrywa bardzo istotną rolę w zakresie rozwoju gospodarczego regionu. Przedsiębiorcy i instytucje otoczenia biznesu będą odpowiadały za wzrost konkurencyjności regionu, budowę potencjału gospodarczego i różnicowanie lokalnego rynku pracy. Sektor społeczny będzie zaangażowany w budowę kapitału społecznego i społeczeństwa obywatelskiego, wzrost kompetencji i integrację lokalną. Główna rola sprowadzać się będzie do realizacji projektów własnych poszczególnych podmiotów, jak również inicjowanie działań na rzecz idei partnerstwa, której głównym zamierzeniem jest uzyskanie efektywnej współpracy w ramach prowadzonych działań.

Organami/instytucjami/podmiotami wspomagającymi Wójta w procesie wdrażania „Strategii ...” będą:

- Rada Gminy w Miedzianej Górze
- placówki szkolno-wychowawcze (przedszkola, szkoły podstawowe)
- gminne jednostki organizacyjne (np. biblioteka, Gminny Ośrodek Pomocy Społecznej)
- instytucje powiatowe (Zarząd Powiatu, Powiatowy Urząd Pracy itp.)
- przedsiębiorcy, przedstawiciele sektora gospodarczego, instytucje otoczenia biznesu, instytucje szkoleniowe
- sektor finansowy (banki, instytucje pożyczkowe i kredytowe)
- organizacje pozarządowe działające na terenie gminy.

VIII.1. Monitoring i ewaluacja strategii



Aby kontrolować czy zadania realizowane są w prawidłowy, skuteczny i efektywny sposób i czy ukierunkowane są na realizację założonych w Strategii celów konieczne jest wdrożenie odpowiedniego systemu monitoringu Strategii. Monitoring pozwoli sprawdzić, czy Strategia jest wdrażana zgodnie z planem a w przypadku rozbieżności odpowiednio zareagować poprzez podjęcie działań korygujących lub naprawczych.

Monitoring i ewaluacja są więc formą dokonywania oceny realizacji strategii. Są zatem elementami wdrażania strategii, pozwalającymi dokonać oceny stopnia osiągnięcia (realizacji) założonych w niej celów oraz zgodności zadań z założonymi w strategii celami. Monitoringowi podlega katalog wskaźników umieszczonych w rozdziale III Oczekiwane rezultaty i wskaźniki ich osiągnięcia.

Źródła pozyskiwania danych do przeprowadzania oceny realizacji założeń „Strategii ...”:

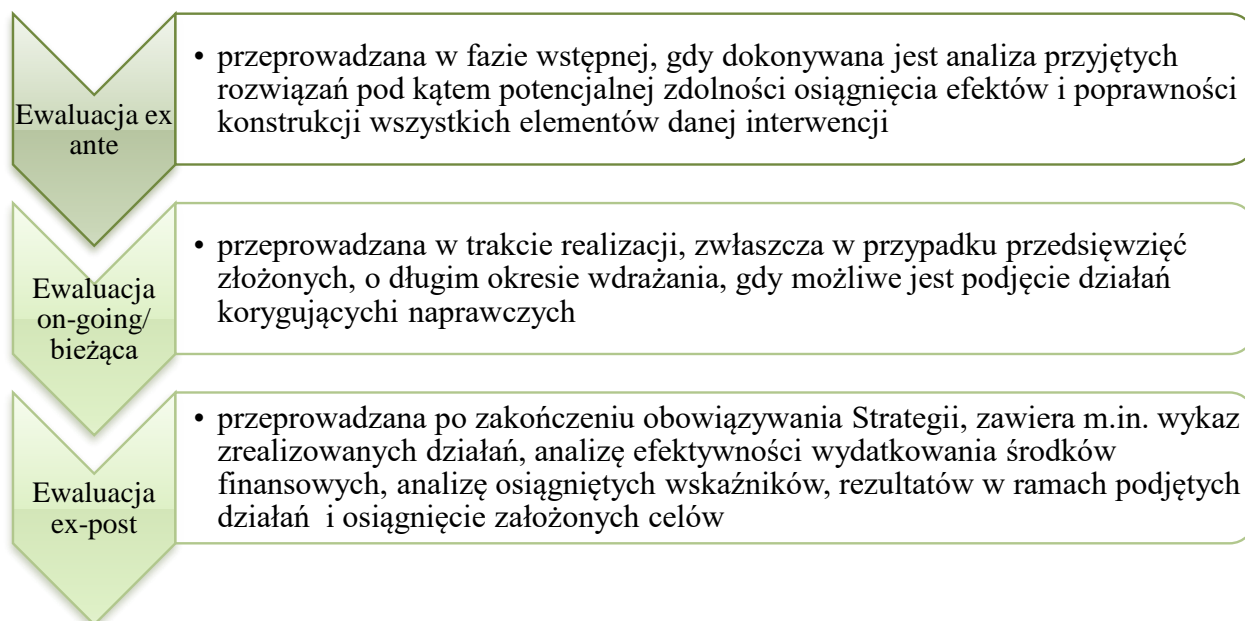
- dane sprawozdawcze z wydziałów, referatów Urzędu Gminy, odpowiedzialnych za realizację poszczególnych działań
- dane sprawozdawcze z jednostek podległych gminie i instytucji, stowarzyszeń, związków, podmiotów prywatnych, itp. działających na jej terenie
- dane pochodzące z przeprowadzonych badań ilościowych i jakościowych (badania opinii publicznej, ankietyzacja, spotkania konsultacyjne, itp.)
- statystyk prowadzonych przez samorząd powiatowy, samorząd regionalny i administrację rządową
- ogólnodostępne statystyki, np. Główny Urząd Statystyczny w ramach Bazy Danych Lokalnych, www.stat.gov.pl, itp.

Monitoring, a szczególnie ewaluacja dają m.in. odpowiedź na podstawowe pytania:

- Jak udaje się realizować założoną Strategię (w jakim miejscu, w jakim momencie jej realizacji jesteśmy, jakie osiągamy efekty)?
- Co wymaga zmiany, wprowadzenia do strategii bądź wyłączenia z niej, ze względu na uzasadnione zmiany, których nie można było przewidzieć na etapie opracowywania dokumentu?

Stosowane na tym etapie narzędzia pozwalają ocenić przebieg i rezultaty realizowanej strategii. Stąd też mówimy o ocenie dynamicznej i statycznej. Ocena dynamiczna to ocena postępów w realizacji celów dokonywana stale w czasie, czyli w sposób ciągły. Nazywana jest ona monitoringiem. Wynikiem corocznie prowadzonego monitoringu będzie zestawienie wskaźników dla poszczególnych kierunków działań, których realizacja została podjęta w ramach każdego z celów strategicznych zapisanych w Strategii.

Wyróżnia się trzy rodzaje ewaluacji:



Kompleksowo do systemu monitoringu będzie prowadzony system ewaluacji, który oceniać będzie trafność, skuteczność, jakość, zasadność i efektywność wdrażania Strategii Rozwoju Gminy, na wszystkich jego etapach, tj. planowania, realizacji i mierzenia rezultatów. Ewaluacja dostarcza rzetelnych i potrzebnych informacji pozwalając wykorzystać zdobytą w ten sposób wiedzę w procesie decyzyjnym i odpowiednio zareagować lub zaktualizować Strategię. Ocena statyczna dokonywana jest w określonych momentach czasu (*ex-ante, on-going, ex-post*).

Za monitoring strategii odpowiedzialny jest Referat Rozwoju Lokalnego i Komunikacji Społecznej, z kolei ewaluacja będzie realizowana poprzez zewnętrznych i niezależnych ekspertów.

Podsumowując można stwierdzić, iż monitoring pozwoli na uzyskanie informacji o postępach w realizacji założonych celów („rejestracja” produktów) i ewentualnie dokonanie bieżących korekt w procesie wdrażania strategii, z kolei ewaluacja pozwoli na sformułowanie wniosków i rekomendacji (ustalenie związków pomiędzy podjętymi działaniami a uzyskanymi efektami) służących udoskonaleniu/aktualizacji Strategii.

Aktualizacja dokumentu

Strategia ...” nie jest dokumentem zamkniętym, który miałby obowiązywać cały czas w niezmiennym kształcie i nie należy jej w ten sposób postrzegać. Dokument powstał w określonych warunkach społecznych, ekonomicznych i politycznych, które ulegają ciągłej zmianie. Dlatego też, wyznaczone cele i kierunki działań wymagają ciągłego monitoringu zmian wewnętrznych i zewnętrznych uwarunkowań rozwoju danej jednostki, ciągłej obserwacji oraz oceny pozytywnych i negatywnych doświadczeń przy wdrażaniu „Strategii ...”, wdrażania rozwiązań naprawczych, korygujących odstępstwa od uprzednio przyjętych planów. Zatem warunkiem efektywnego wdrażania działań służących osiągnięciu celów zapisanych w dokumencie planistycznym jest posiadanie wiedzy na temat postępów osiąganych w zakresie wdrażania kierunków interwencji oraz zdolność do reagowania na pojawiające się różnice pomiędzy przyjętymi założeniami a uzyskiwanymi efektami realizacji kluczowych zadań.

Monitoring i ewaluacja wskazują więc na ewentualne i czasami konieczne zmiany w zapisach strategii, które są niejako wymuszone poprzez zmiany bądź to w otoczeniu, bądź to wewnątrz samej gminy.

W związku z ciągłym procesem monitoringu wdrażania Strategii a także nastawieniem na otwartość wobec zgłaszanych zmian, w stosunku do pojawiającego się zapotrzebowania, możliwa jest aktualizacja dokumentu Strategii Rozwoju. Dokument ten podlega aktualizacji również w przypadku, gdy założenia strategii rozwoju województwa ulegną istotnej zmianie, czego następstwem będzie brak spójności założeń Strategii z poziomem gminnym i wojewódzkim.

Zmiany w Strategii Rozwoju Gminy Miedziana Góra do roku 2030 dokonywane będą uchwałą Rady Gminy na wniosek Wójta przy współpracy struktur Urzędu Gminy.

Oprócz modyfikacji poszczególnych elementów dokumentu, w trakcie jego realizacji możliwe będzie uwzględnienie nowych zadań i projektów, które będą wpisywać się w cele i działania priorytetowe.

Wytyczne do sporządzania dokumentów wykonawczych

Strategia Rozwoju Gminy Inowódz 2021-2030 jest najważniejszym punktem odniesienia dla powstających lub aktualizowanych dokumentów strategicznych lub planistycznych. Z tego względu niezbędne jest zachowanie ich zgodności z treścią Strategii. Przyjmuje się, że są one dokumentami wykonawczymi dla strategii. Dlatego też:

- Dokumenty wykonawcze powinny być napisane możliwie przejrzystym językiem, zrozumiałym dla osób niebędących specjalistami w danej dziedzinie

- Obowiązkowe jest oznakowanie dokumentu zgodne z obowiązującymi zasadami
- Przygotowanie dokumentu wykonawczego powinno zakończyć się w ciągu 12 miesięcy od jego zainicjowania
- Opracowania programowe/planistyczne niższego rzędu powinny wynikać i/lub wpisywać się w cele wyznaczone w dokumencie Strategii
- Wdrażanie dokumentów wykonawczych ma umożliwiać osiągnięcie docelowych wartości wskaźników założonych w Strategii
- Obowiązkowo każdy dokument wykonawczy powinien zostać poddany konsultacjom
- W każdym dokumencie wykonawczym powinno znaleźć się co najmniej odniesienie do konkretnego celu strategicznego i kierunku działań niniejszej Strategii
- Każdy dokument wykonawczy musi posiadać przypisaną komórkę organizacyjną jako wiodącą, odpowiadającą za całościową realizację oraz jej skutki.

IX. Ramy finansowe i źródła finansowania



Rozdział odnosi się do przepisu Art. 10e. 3. 9) wskazującego, że strategia rozwoju gminy określa „ramy finansowe i źródła finansowania” zawartego w Ustawie z dnia 8 marca 1990 r. (Dz. U.2022.559 tj. z 09.03.2022 r.) o samorządzie gminnym.

Skuteczność realizacji zamierzonych przedsięwzięć zawartych w Strategii Rozwoju Gminy Miedziana Góra do roku 2030 w dużej mierze zależy od pozyskanego dofinansowania. W znacznym stopniu okres realizacji strategii pokrywa się z perspektywą finansową Unii Europejskiej na lata 2021–2027. Zatem przed samorządem gminnym stoi szansa pozyskiwania zewnętrznych środków finansowych na realizację zaplanowanych działań. W dużej mierze od zewnętrznych funduszy zależy realizacja większości zadań ujętych w „Strategii ...”. Budżet gminy, ze względu na ciągle rosnącą liczbę zadań do wykonania, niejednokrotnie nie wystarcza na realizację wszystkich zakładanych celów. Część zadań ze względu na znaczne koszty, może być realizowana tylko przy wsparciu środków zewnętrznych. Wśród potencjalnych źródeł finansowania można wskazać na:

- środki własne pochodzące z budżetu gminy
- środki pochodzące z budżetu państwa m.in. środki celowe w ministerstwach, zwłaszcza odpowiedzialnych za sport, turystykę, kulturę i infrastrukturę np.: Rządowy Fundusz Rozwoju Dróg czy Rządowy Fundusz Polski Ład: Program Inwestycji Strategicznych
- środki z budżetu województwa świętokrzyskiego oraz powiatu kieleckiego
- środki z budżetu Unii Europejskiej np.: PROW, Fundusze Europejskie na Infrastrukturę, Klimat, Środowisko, dla Nowoczesnej Gospodarki, dla Rozwoju Społecznego, na Rozwój Cyfrowy, dla Polski Wschodniej, w ramach **Europejskiego Funduszu Rozwoju Regionalnego, Funduszu Spójności, Europejskiego Funduszu Społecznego i Europejskiego Funduszu Rolnego na rzecz Rozwoju Obszarów Wiejskich**, a także nowego **Funduszu na rzecz Sprawiedliwej Transformacji czy Krajowego Planu Odbudowy**
- Regionalny Program Operacyjny Województwa Świętokrzyskiego na lata 2021-2027, w tym Zintegrowane Inwestycje Terytorialne
- inne fundusze zewnętrzne - Fundusze Norweskie, fundusze Europejskiego Obszaru Gospodarczego
- różne formy finansowania przedsięwzięć: fundusze celowe, dotacje, instrumenty finansowe - pożyczki, formuła partnerstwa publiczno-prywatnego, środki inwestorów prywatnych
- Środki funduszy celowych w tym: Narodowego Funduszu Ochrony Środowiska i Gospodarki Wodnej, Wojewódzkiego Funduszu Ochrony Środowiska i Gospodarki Wodnej, Banku Gospodarstwa Krajowego, Funduszu Pracy, Państwowego Funduszu Rehabilitacji Osób Niepełnosprawnych, Funduszu Rozwoju Kultury Fizycznej, Funduszu Rozwoju Mieszkalnictwa (w związku z Krajowym Zasobem Nieruchomości).

Ważnym elementem finansowania interwencji rozwojowych będą również środki prywatne, które mogą zostać wykorzystane do współfinansowania projektów realizowanych w ramach programów operacyjnych lub formule partnerstwa publiczno-prywatnego. Dlatego też, rozpowszechniane będą informacje w tym zakresie wśród lokalnych podmiotów aby także aktywnie ubiegali się o dofinansowanie realizowanych przez nich działań.

Każdego roku budżet Gminy Miedziana Góra planowany jest w oparciu o różne źródła jego finansowania. Dochody gminy stanowią zarówno dochody własne, subwencja ogólna, jak i dotacje celowe z budżetu państwa. Podstawą do określenia ram finansowych działań strategicznych stanowią będzie budżet gminy oraz wieloletnia prognoza finansowa. Możliwości finansowe gminy przede

wszystkim uzależnione będą od czynników makroekonomicznych, takich jak: PKB, inflacja, tempo wzrostu wynagrodzeń, czy planowane zmiany systemowe np. w podatkach dochodowych. Na tej podstawie wyznaczone będą możliwe do przeznaczenia limity wydatków w poszczególnych latach na wyznaczone przedsięwzięcia.

X. Strategiczna ocena oddziaływania na środowisko

Zgodnie z art. 46 pkt 2 ustawy z dnia 3 października 2008 r. o udostępnianiu informacji o środowisku i jego ochronie, udziale społeczeństwa w ochronie środowiska oraz o ocenach oddziaływania na środowisko (tj. Dz.U. 2021 poz. 247), zwanej dalej OOS, przeprowadzenie strategicznej oceny oddziaływania na środowisko wymagają projekty polityk, strategii, planów lub programów w określonych obszarach, wyznaczających ramy dla późniejszych realizacji przedsięwzięć, mogących znacząco oddziaływać na środowisko.

W myśl art. 48 ust. 1 i ust. 2 ustawy OOS organ opracowujący projekt dokumentu, po uzgodnieniu z właściwymi organami (Regionalny Dyrektor Ochrony Środowiska, Państwowy Wojewódzki Inspektor Sanitarny) może odstąpić od przeprowadzenia strategicznej oceny oddziaływania na środowisko, jeżeli uzna, że realizacji postanowień dokumentu nie spowoduje znaczącego oddziaływania na środowisko oraz w przypadku, gdy analizowany dokument dotyczy niewielkich modyfikacji przyjętych już dokumentów lub obszarów w granicach jednej gminy.

Punkt zostanie uzupełniony po zakończeniu procedury opiniowania i konsultacji z właściwymi instytucjami.

Spis rysunków, tabel, zdjęć

Spis rysunków i map

<i>Rysunek 1. Aspekty zrównoważonego rozwoju Gminy Miedziana Góra</i>	17
<i>Mapa 2. Polityka przestrzenna Gminy Miedziana Góra</i>	43
<i>Mapa 3. JCW na terenie Gminy Miedziana Góra</i>	50
<i>Mapa 4. System komunikacyjny – drogi powiatowe i gminne</i>	51
<i>Mapa 5. System komunikacyjny – drogi kolejowe</i>	52
<i>Mapa 6. System infrastruktury technicznej – system gazowniczy</i>	53
<i>Mapa 7. Obszar „Polski Wschodniej” w okresie 2014 – 2020</i>	56
<i>Mapa 8. Obszary Strategicznej Interwencji</i>	57
<i>Mapa 9. OSI Miejskiego Obszaru Funkcjonalnego Ośrodka Wojewódzkiego</i>	58

Spis tabel

<i>Tabela 1. Analiza mocnych i słabych stron, szans i zagrożeń w strefie przestrzenno-środowiskowej</i>	9
<i>Tabela 2. Analiza mocnych i słabych stron, szans i zagrożeń w strefie społeczno-gospodarczej</i>	11
<i>Tabela 3. Schemat ilustrujący założenia planistyczne</i>	19
<i>Tabela 4. Sugerowane wskaźniki</i>	35
<i>Tabela 5. Powierzchnia obszarów prawnie chronione</i>	46
<i>Tabela 6. Charakterystyka JCWP zlokalizowanych na terenie Gminy Miedziana Góra</i>	47
<i>Tabela 7. Charakterystyka JCWPd zlokalizowanych na terenie Gminy Miedziana Góra</i>	47
<i>Tabela 8. Oczekiwane skutki interwencji w OSI Kielecki Obszar Funkcjonalny w powiązaniu z celami Strategii Rozwoju Województwa Świętokrzyskiego 2030+</i>	58

Bibliografia

1. Dziemianowicz W., Szmigiel-Rawska K., Nowicka P., Dąbrowska A., Planowanie strategiczne. Poradnik dla pracowników administracji publicznej, Ministerstwo Rozwoju Regionalnego, Warszawa 2012.
2. Rejestr zabytków nieruchomych woj. świętokrzyskiego (stan z dnia 31.12.2014r.), , www.zabkielce.prot.pl
3. Rozporządzenie Ministra Transportu i Gospodarki Morskiej z dnia 2 marca 1999r. w sprawie warunków technicznych jakim powinny odpowiadać drogi publiczne i ich usytuowanie (Dz.U. 1999 nr 43 poz. 430).
4. Stanowiska archeologiczne wpisane do rejestru zabytków na terenie woj. świętokrzyskiego, , www.zabkielce.prot.pl
5. Sztando A., Wdrażanie strategii rozwoju jednostki samorządu terytorialnego, [w] Dylematy rozwoju lokalnego i regionalnego na początku XXI wieku, Prace Naukowe Uniwersytetu Ekonomicznego we Wrocławiu nr 101, 2010.
6. Ustawa z dnia 7 września 1991r. o systemie oświaty (Dz.U. 1991 nr 95 poz. 425).
7. Ustawa z dnia 27 kwietnia 2001r. Prawo ochrony środowiska (Dz.U. 2001 nr 62 poz. 627).
8. Zarządzenie Nr 9/2015 Wójta Gminy Miedziana Góra z dnia 26 stycznia 2015 roku w sprawie nadania Regulaminu Organizacyjnego Urzędu Gminy w Miedzianej Górze.

Źródła internetowe:

9. Bank Danych Lokalnych GUS, www.stat.gov.pl/bdl

10. Centralna Ewidencja i Informacja o Działalności Gospodarczej, www.ceidg.gov.pl
11. Główny Urząd Statystyczny, www.stat.gov.pl
12. Urząd Gminy w Miedzianej Górze, www.miedziana-gora.pl
13. Powiatowy Urząd Pracy w Kielcach, www.pupkielce.pl
14. Szlak Przygody, www.szlakprzygody.eu
15. Wikipedia Wolna Encyklopedia, www.wikipedia.pl
16. Wojewódzki Urząd Ochrony Zabytków w Kielcach, www.zabkielce.prot.pl
17. SUIKZP gminy Miedziana Góra
18. <https://www.portalsamorzadowy.pl/>
19. https://wody.isok.gov.pl/imap_kzgw/?gpmmap=gpPGW
20. <https://wody.isok.gov.pl>
21. GUS - Bank Danych Lokalnych (stat.gov.pl)