

# **PROGNOZA ODDZIAŁYWANIA NA ŚRODOWISKO**

**DLA PROJEKTU ZMIANY NR 6 MIEJSCOWEGO  
PLANU ZAGOSPODAROWANIA PRZESTRZENNEGO  
SOŁECTWA KOSTOMŁOTY II – CZĘŚĆ I  
NA TERENIE GMINY MIEDZIANA GÓRA**

**MIEDZIANA GÓRA, KWIECIEŃ 2023 R.**

**OPRACOWAŁ:**  
**MGR INIŻ. DAMIAN MALESZAK – UPRAWNIONY DO PROJEKTOWANIA W PLANOWANIU PRZESTRZENNYM NA PODSTAWIE ART. 5 PKT. 4 USTAWY Z DNIA 27 MARCA 2003 R. O PLANOWANIU I ZAGOSPODAROWANIU PRZESTRZENNYM**

**DAMKAR DAMIAN MALESZAK**  
**UL. WYROWCE 30**  
**26-085 ĆMIŃSK**



### Oświadczenie

Oświadczam, że spełniam wymagania, o których mowa w art. 74a ust. 2 ustawy z dnia 3 października 2008 r. o udostępnianiu informacji o środowisku i jego ochronie, udziale społeczeństwa w ochronie środowiska oraz o ocenach oddziaływania na środowisko (t.j. Dz. U. z 2022 r. poz. 1029 z późn. zm.). Jestem świadomy odpowiedzialności karnej za złożenie fałszywego oświadczenia.



18.04.2023 r. Damian Maleszak

## SPIS TREŚCI

1	Wprowadzenie .....	5
2	Przedmiot i zakres prognozy.....	5
3	Informacje o zawartości, głównych celach opracowania planu oraz jego powiązaniach z innymi dokumentami.....	5
4	Metoda sporządzania prognozy .....	8
6	Charakterystyka stanu i funkcjonowania środowiska obszaru objętego planem .....	8
7	Przewidywane znaczące oddziaływania na środowisko będące skutkiem realizacji ustaleń projektu planu.....	11
8	Rozwiązania mające na celu zapobieganie, ograniczanie lub kompensację przyrodniczą negatywnych oddziaływań na środowisko .....	14
9	Rozwiązania alternatywne do rozwiązań zawartych w projekcie planu .....	14
10	Propozycje dotyczące przewidywanych metod analizy skutków realizacji postanowień projektu planu oraz częstotliwość jej przeprowadzania .....	14
11	Streszczenie w języku niespecjalistycznym.....	14
12	Wykaz materiałów źródłowych .....	15

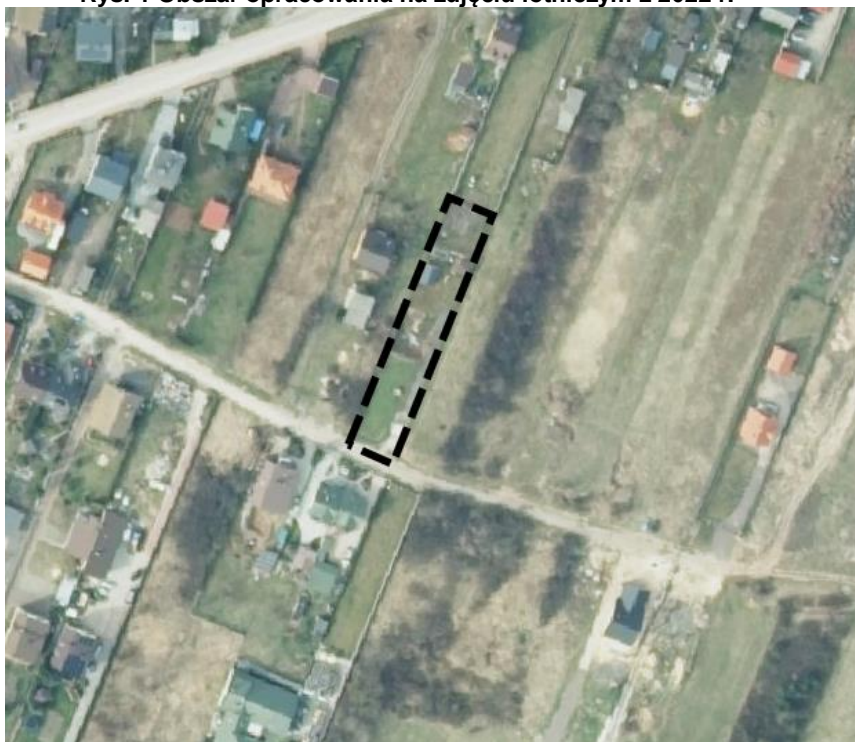
## 1 Wprowadzenie

Obowiązek wykonania prognozy oddziaływania na środowisko, zwanej dalej „prognozą” wynika z art. 46 ust. 1 pkt 1) ustawy z dnia 3 października 2008 r. o udostępnianiu informacji o środowisku i jego ochronie, udziale społeczeństwa w ochronie środowiska oraz o ocenach oddziaływania na środowisko (Dz. U. z 2022 r. poz. 1029 z późn. zm.). Organ administracji sporządzający projekt miejscowego planu zagospodarowania przestrzennego lub jego zmianę, przeprowadza strategiczną ocenę oddziaływania na środowisko projektu planu. Opracowana prognoza przedkładana jest organom właściwym do zaopiniowania i uzgodnienia oraz podlega wyłożeniu do publicznego wglądu.

## 2 Przedmiot i zakres prognozy

Przedmiotem opracowania jest projekt zmiany nr 6 miejscowego planu zagospodarowania przestrzennego sołectwa Kostomłoty II – część I na terenie gminy Miedziana Góra dla obszaru o powierzchni ok. 0,14 ha, zwany dalej „planem”. Zakres prognozy reguluje art. 51 ustawy z dnia 3 października 2008 r. o udostępnianiu informacji o środowisku i jego ochronie, udziale społeczeństwa w ochronie środowiska oraz o ocenach oddziaływania na środowisko.

Rys. 1 Obszar opracowania na zdjęciu lotniczym z 2022 r.



źródło: [www.geoportal.gov.pl](http://www.geoportal.gov.pl)

## 3 Informacje o zawartości, głównych celach opracowania planu oraz jego powiązaniach z innymi dokumentami

### 1. Zakres terytorialny projektu planu

Granice obszaru objętego planem, określono na załączniku graficznym uchwały nr LVII/386/23 Rady Gminy Miedziana Góra z dnia 30 stycznia 2023 r. w sprawie przystąpienia do sporządzenia zmiany nr 6 miejscowego planu zagospodarowania przestrzennego sołectwa Kostomłoty II – część I na terenie gminy Miedziana Góra.

Rys. 2 Granice opracowania wyznaczone w uchwale Rady Gminy Miedziana Góra

Załącznik do uchwały Nr LVII/386/23  
Rady Gminy Miedziana Góra  
z dnia 30 stycznia 2023 r.

SKALA 1:1000

— ■ GRANICA OPRACOWANIA ZMIANY PLANU



źródło: uchwała nr LVII/386/23 Rady Gminy Miedziana Góra z dnia 30 stycznia 2023 r.

## 2. Ogólna charakterystyka ustaleń planu

Prace nad projektem planu zostały zainicjowane na wniosek właścicieli gruntów, którzy na przedmiotowym terenie planują rozwój zabudowy mieszkaniowej jednorodzinnej. Projekt planu wyznacza następujące ustalenia szczegółowe dla poszczególnych terenów:

Teren zabudowy mieszkaniowej jednorodzinnej, oznaczony na rysunku planu symbolem: **MN**, dla którego ustala się:

- 1) przeznaczenie podstawowe: zabudowa mieszkaniowa jednorodzinna;
- 2) przeznaczenie dopuszczalne:
  - a) usługi nieuciążliwe,

- b) zabudowa gospodarcza, garaże, wiaty;
- 3) przeznaczenie towarzyszące:
  - a) dojścia i dojazdy,
  - b) obiekty, urządzenia i sieci infrastruktury technicznej,
  - c) zieleń urządzona.

Ustala się następujące wskaźniki zagospodarowania terenu **MN**:

- 1) minimalny wskaźnik intensywności zabudowy: 0,01;
- 2) maksymalny wskaźnik intensywności zabudowy: 0,50;
- 3) minimalny udział powierzchni biologicznie czynnej: 45 %;
- 4) maksymalna powierzchnia zabudowy: 40 %.

Teren drogi dojazdowej, oznaczony na rysunku planu symbolem: **KDD**, dla którego ustala się przeznaczenie podstawowe: poszerzenie drogi gminnej przebiegającej poza granicami planu.

### 3. Powiązania projektu planu z innymi dokumentami

Projekt planu był opracowywany w powiązaniu z:

- Opracowaniem ekofizjograficznym dla potrzeb Miejscowego planu zagospodarowania przestrzennego gminy Miedziana Góra.

Przy sporządzaniu projektu uwzględniono cele ochrony środowiska wynikające z dokumentów:

- Dokumenty rangi krajowej

### Konstytucja RP

Zgodnie z art. 5 Konstytucji, Rzeczpospolita Polska zapewnia ochronę środowiska, kierując się zasadą zrównoważonego rozwoju. Ponadto zgodnie z art. 74 Konstytucji ochrona środowiska jest obowiązkiem m.in. władz publicznych, które poprzez swoją politykę powinny zapewnić bezpieczeństwo ekologiczne współczesnemu i przyszłym pokoleniom.

### Plan Gospodarowania Wodami na obszarze dorzecza Wisły

Przedmiotowy obszar znajduje się w obszarze dorzecza Wisły, na którym obowiązuje Plan gospodarowania wodami (PGW), będący załącznikiem do Rozporządzenia Rady Ministrów z dn. 18 października 2016 r. (Dz. U. poz. 1911). Zgodnie z PGW dla jednolitych części wód powierzchniowych oraz jednolitych części wód podziemnych występujących na danym terenie zostały wyznaczone cele środowiskowe.

- Dokumenty rangi wspólnotowej oraz międzynarodowej

W związku z przystąpieniem Polski do Unii europejskiej, polskie prawo dot. ochrony środowiska jest dostosowane do następujących dokumentów rangi wspólnotowej:

- 1) Dyrektywa Rady 79/409/EWG z dnia 2 kwietnia 1979 r. w sprawie ochrony dzikiego ptactwa;
- 2) Dyrektywa Rady 92/43/EWG z dnia 21 maja 1992 r. w sprawie ochrony siedlisk przyrodniczych oraz dzikiej fauny i flory;
- 3) Dyrektywa Rady 2000/60/WE z dnia 23 października 2000 r. ustanawiająca ramy wspólnotowego działania w dziedzinie polityki wodnej.

Polska ratyfikowała następujące konwencje międzynarodowe, które stanowią podstawę do określania celów ochrony środowiska w dokumentach krajowych:

- 1) Konwencja o różnorodności biologicznej – Rio de Janeiro 9 maja 1992 r.;
- 2) Konwencja o ochronie dzikiej fauny i flory europejskiej oraz ich siedlisk naturalnych – Berno 19 września 1996 r.;
- 3) Ramowa Konwencja Narodów Zjednoczonych w sprawie zmian klimatu – Nowy Jork 9 maja 1992 r.;
- 4) Protokół z Kioto do Ramowej Konwencji ONZ – 11 grudnia 1997 r.;
- 5) Porozumienie Paryskie – 12 grudnia 2015 r.

#### **4 Metoda sporządzania prognozy**

Niniejsze opracowanie powstawało równoległe z pracami nad projektem planu. Zakres tematyczny i problemowy opracowania dostosowany został do uwarunkowań przyrodniczych i planistycznych gminy. W ramach przygotowywania dokumentu badane były aktualne materiały kartograficzne, inwentaryzacyjne oraz Opracowanie ekofizjograficzne dla potrzeb Miejscowego planu zagospodarowania przestrzennego gminy Miedziana Góra. Ponadto, dn. 20 czerwca 2022 r. przeprowadzono oględziny terenu. Przeanalizowano ukształtowanie terenu, warunki glebowe, warunki klimatyczne, wody powierzchniowe i podziemne, obowiązujące obszary prawnie chronione. Powyższe elementy oceniono pod względem ewentualnych zmian, które mogą być spowodowane przez przyjęte rozwiązania w projekcie planu.

Zakres i stopień szczegółowości prognozy został uzgodniony z Państwowym Powiatowym Inspektorem Sanitarnym w Kielcach – **pismo z dn. 5 kwietnia 2023 r. znak: NZ 9022.2.8.2023** oraz z Regionalnym Dyrektorem Ochrony Środowiska w Kielcach – **pismo z dn. 6 kwietnia 2023 r. znak: WOOS-III.411.1.17.2023.AS.**

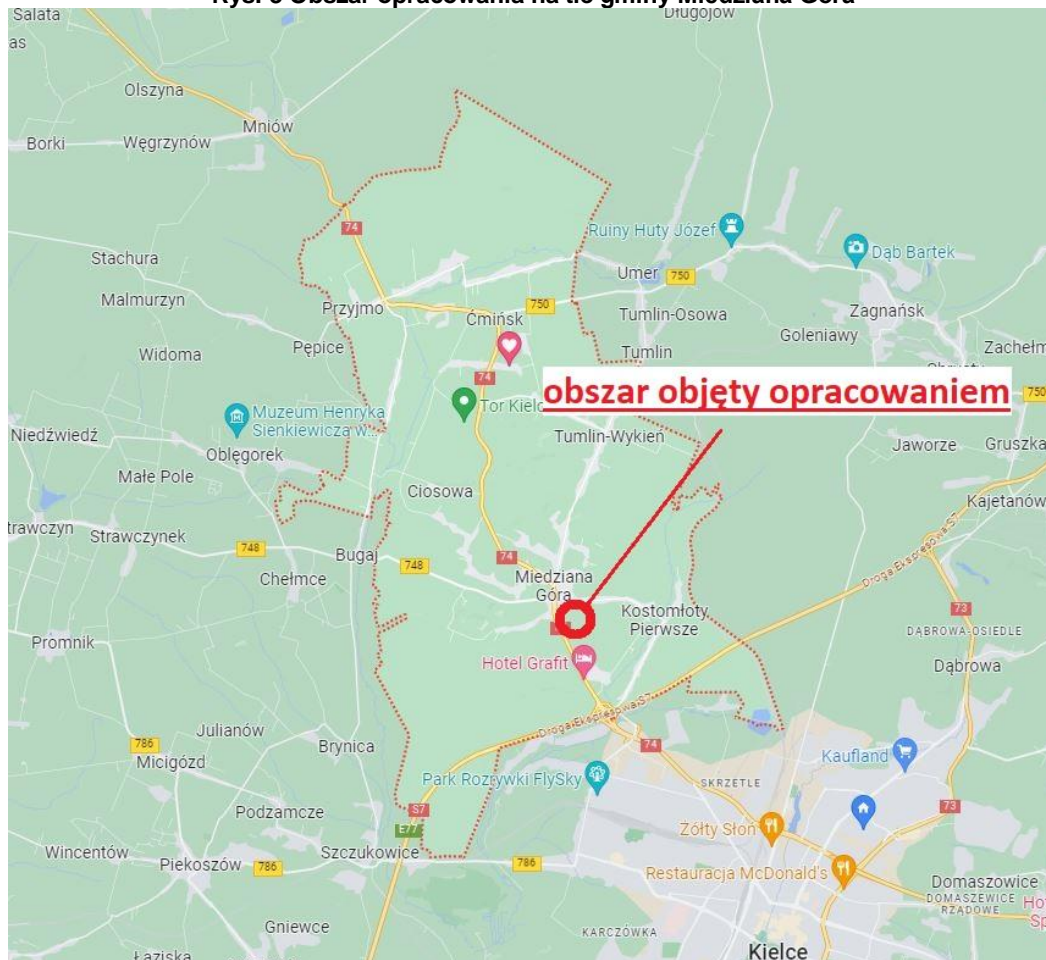
#### **6 Charakterystyka stanu i funkcjonowania środowiska obszaru objętego planem**

##### **1. Położenie administracyjne**

Obszar opracowania położony jest w południowo-wschodniej części gminy Miedziana Góra, w miejscowości Kostomłoty II. Teren przylega do drogi gminnej ul. Panoramicznej.



Rys. 3 Obszar opracowania na tle gminy Miedziana Góra



źródło: [www.google.pl/maps](http://www.google.pl/maps)

## 2. Położenie fizyczno-geograficzne

Położenie obszaru opracowania wg obowiązującego podziału fizycznogeograficznego Polski wg Kondrackiego:

Megaregion: Pozaalpejska Europa Środkowa

Prowincja: (34) Wyżyny Polskie

Podprowincja: (342) Wyżyna Małopolska

Makroregion: (342.3) Wyżyna Kielecka

Mezoregion: (342.34-5) Góry Świętokrzyskie

## 3. Budowa geologiczna, rzeźba terenu i klimat

Obszar objęty zmianą planu położony jest na wzniesieniu terenu przechodzącym równoleżnikowo w zachodni stok góry Św. Jana, na wysokości bezwzględnej wynoszącej ok. 285 m n.p.m. i jest to teren o lekkim nachyleniu w kierunku północnym. Zgodnie ze szczegółową mapą geologiczną Polski przedmiotowy teren zbudowany jest z cechsztyńskich piaskowców i mułowców z konglomeratami żelaza oraz z wapieni płytowych, zrostkowych i laminowanych z wkładkami łupków i chalcedonitów dewonu górnego. Średnia roczna temperatura na przedmiotowym obszarze waha się od 5,5 do 7,0 °C, zaś średnia roczna wysokość opadów wynosi 620 mm. Pokrywa śnieżna utrzymuje się do 60 dni. Długość okresu wegetacyjnego wynosi 210 dni.

Zmiana nr 6 miejscowego planu zagospodarowania przestrzennego sołectwa Kostomłoty II – część I na terenie gminy Miedziana Góra

#### 4. Użytkowanie gruntów

Obszar opracowania zajmując powierzchnię ok. 0,14 ha. Teren zajęty jest przez urządzone trawniki wraz z budynkiem rekreacji indywidualnej. W najbliższym otoczeniu przebiegają sieci uzbrojenia terenu, które umożliwią zapewnienie dostępu do niezbędnej infrastruktury technicznej. Przedmiotowy obszar od północy graniczy z terenami zielonymi wchodzącymi w skład sąsiedniej zabudowy mieszkaniowej jednorodzinnej; od zachodu z zabudową mieszkaniową jednorodziną; od południa z drogą gruntową po której drugiej stronie znajduje się zabudowa mieszkaniowa jednorodzinna; od wschodu z łąką oraz gruntami zadrzewionymi.

#### 5. Warunki glebowe

Zgodnie z mapą glebowo-rolniczą dostępną na portalu <https://portale.e-swietokrzyskie.pl>, obszar opracowania w południowej części (pow. ok. 0,05 ha) przylegającej do ul. Panoramicznej tworzący jest przez nieużytki i gleby rolniczo nieprzydatne. W pozostałej części obszar tworzący jest przez rędziny brunatne 6 kompleksu przydatności rolniczej (żytni słaby). Zgodnie z ewidencją gruntów i budynków są to gleby klasy IVa, IVb i VI.

#### 6. Wody powierzchniowe i podziemne

Pod względem hydrograficznym przedmiotowy teren znajduje się w dorzeczu Wisły. Nie przepływa przez niego żaden ciek wodny. Zgodnie z danymi Krajowego Zarządu Gospodarki Wodnej, obszar opracowania leży w Jednolitej Części Wód Powierzchniowych: „Sufraganiec” o kodzie PLRW200062164869. Gospodarkę wodami prowadzi tam Regionalny Zarząd Gospodarki Wodnej w Krakowie. JCWP „Sufraganiec” to potok o złym stanie ogólnym i umiarkowanym stanie/potencjale ekologicznym. Jest to część wód zagrożona ryzykiem nieosiągnięcia celów środowiskowych, tj.: osiągnięcie dobrego potencjału ekologicznego i dobrego stanu chemicznego.

Przedmiotowy teren znajduje się w Jednolitej Części Wód Podziemnych o kodzie PLGW2000101, dla której stan wód chemiczny oceniono jako dobry a ilościowy jako słaby. Jest to część wód zagrożona ryzykiem nieosiągnięcia celów środowiskowych, tj.: utrzymanie dobrego stanu chemicznego i ochrona stanu ilościowego przed pogorszeniem.

Obszar opracowania znajduje się poza granicami obszarów Głównych Zbiorników Wód Podziemnych.

#### 7. Zasoby przyrodnicze i różnorodność biologiczna

Pokrycie analizowanego obszaru w całości zostało przekształcone przez człowieka do celów rekreacyjnych – teren zabudowany jest altaną działkową wraz z urządzone trawnikiem.. Podczas wizji terenowej nie stwierdzono na analizowanym obszarze szczególnie cennych walorów przyrodniczych. Nie zinwentaryzowano również siedlisk gatunków rzadkich. Pomimo powyższego, teren objęty opracowaniem sąsiaduje z zadrzewieniami, które potencjalnie mogą stanowić siedliska licznie występujących gatunków w skali regionu oraz kraju, takich jak: jeż, kret oraz kos, skowronek, sójka zwyczajna.

#### 8. Zasoby naturalne

Przedmiotowy obszar położony jest poza udokumentowanymi złożami surowców mineralnych – najbliższym złożem są „Mogiłki”, znajdujące się w odległości ok. 700 m w kierunku wschodnim od granicy opracowania.

9. Prawne formy ochrony przyrody

Przedmiotowy teren znajduje się w granicach Suchedniowsko-Oblęgorskiego Obszaru Chronionego Krajobrazu, ustanowionego uchwałą Nr XLIX/880/14 Sejmiku Województwa Świętokrzyskiego z dnia 13 listopada 2014 r. w sprawie Suchedniowsko-Oblęgorskiego Obszaru Chronionego Krajobrazu (Dz. Urz. Woj. Świąt. z 2014 r. poz. 3154), gdzie występują zakazy oraz odstępstwa od zakazów oraz są ustalone działania w zakresie czynnej ochrony ekosystemów.

10. Walory kulturowe

Na terenie objętym projektem planu brak jest obiektów wpisanych do rejestru zabytków lub ujętych w wojewódzkiej i gminnej ewidencji zabytków.

11. Hałas, promieniowanie elektromagnetyczne

Na analizowanym obszarze nie występują źródła hałasu wymagające podjęcia działań zmierzających do ich ograniczenia lub osłonięcia. Południowa granica obszaru opracowania graniczy z pasem drogowym drogi gminnej, która ze względu na niewielki ruch pojazdów nie jest znaczącym źródłem hałasu. W najbliższym sąsiedztwie gruntu, brak jest źródeł promieniowania elektromagnetycznego.

**7 Przewidywane znaczące oddziaływania na środowisko będące skutkiem realizacji ustaleń projektu planu**

1. Powierzchnia ziemi i zasoby naturalne

Projekt planu przewiduje powstanie nowych terenów przeznaczonych pod zabudowę mieszkaniową jednorodziną o powierzchni ok. 0,14 ha. Realizacja ustaleń planu w postaci rozpoczęcia robót budowlanych może powodować lokalne zmiany w ukształtowaniu powierzchni terenu, np.: przy powstawaniu fundamentów budynków warstwy wierzchnie pokrywy glebowej będą usuwane a profil glebowy ulegnie zniekształceniu. Wskutek prac budowlanych może dojść do zanieczyszczenia gleby odpadami budowlanymi. W trakcie funkcjonowania zabudowy mieszkaniowej będą produkowane odpady komunalne. Gospodarowanie odpadami na terenie gminy Miedziana Góra odbywa się zgodnie z uchwałą nr XLV/310/22 Rady Gminy Miedziana Góra z dnia 17 maja 2022 r. w sprawie regulaminu utrzymania czystości i porządku na terenie gminy Miedziana Góra. Ponadto, projekt planu w części utrzymuje dotychczasowe przeznaczenie wynikające z obecnie obowiązującego planu miejscowego – teren poszerzenia drogi klasy dojazdowej o powierzchni ok. 0,005 ha.

2. Wody powierzchniowe i podziemne

Rozwój zabudowy mieszkaniowej wiąże się ze zwiększeniem ryzyka zanieczyszczenia wód powierzchniowych i podziemnych oraz zwiększeniem zapotrzebowania na pobór wody do celów bytowych. Wpływ projektowanego zagospodarowania na wody powierzchniowe i podziemne zostanie zminimalizowany przez następujące ustalenia projektu planu:

- zakaz wprowadzania nieoczyszczonych ścieków do gruntu;
- odprowadzanie ścieków sanitarnych docelowo ma odbywać się poprzez sieć kanalizacji sanitarnej lub do czasu powstania sieci kanalizacji sanitarnej do szczelnych bezodpływowych zbiorników na nieczystości ciekłe.

Teren objęty planem położony jest poza granicami obszaru Głównego Zbiornika Wód Podziemnych.

### 3. Krajobraz, zasoby przyrodnicze i poziom różnorodności biologicznej

Obszar opracowania to grunt pełniący funkcję rekreacyjną – zabudowany jest altaną działkową wraz z urządzonej trawnikiem. Przeznaczenie przedmiotowych terenów na cele zabudowy mieszkaniowej jednorodzinnej może zwiększyć presję na środowisko – zabudowa jednorodzinna charakteryzuje się większymi od zabudowy rekreacji indywidualnej parametrami inwestycji. W celu ograniczenia presji przyszłej zabudowy na środowisko przyrodnicze oraz nawiązania się do charakteru terenów sąsiednich, wprowadzono ograniczenie powierzchni zabudowy do 40 % oraz minimalny udział powierzchni biologicznie czynnej w wysokości 45 %. Analizowane grunty same nie stanowią atrakcyjnego miejsca do bytowania zwierząt, jednak sąsiadują one z zadrzewieniami, które potencjalnie mogą stanowić siedliska przedstawicieli fauny i awifauny. W przypadku stwierdzenia występowania na przedmiotowym terenie dzikich zwierząt proponuje się następujące działania ochronne:

- Zabezpieczenia placów budowy przed wtargnięciem zwierząt oraz stałe nadzorowanie prac budowlanych pod kątem obecności zwierząt,
- Dostosowywanie pory prowadzenia prac budowlanych do biologii zwierząt.

Założenia projektu planu nie zaburzają dominującego przeznaczenia terenów sąsiednich. Zmniejszenie powierzchni biologicznie czynnej odbędzie się w bezpośrednim sąsiedztwie terenów już przekształconych, tj. terenów drogi publicznej oraz zabudowań mieszkaniowych. W związku z powyższym, stwierdza się, że w wyniku realizacji zapisów projektu planu nie zostanie zmniejszona drożność korytarzy ekologicznych. Ze względu na położenie przedmiotowego terenu poza znaczącymi szlakami migracji zwierząt, nie będą generowane bariery w swobodnym ich przemieszczaniu się.

### 4. Obszar Chronionego Krajobrazu (OCHK)

Obszar objęty projektem planu znajduje się w granicach Suchedniowsko-Oblęgorskiego Obszaru Chronionego Krajobrazu. Zapisy projektu nie wpłyną negatywnie na wymagania SOOCHK, w tym na zakazy o których mowa w § 4 uchwały dot. SOOCHK:

1) Na terenie objętym projektem zmiany planu, podczas realizacji jego przepisów nie będą zabijane dziko występujące zwierzęta, niszczone nory legowiska, inne schronienia i miejsca rozrodu. Prace budowlane na przedmiotowym obszarze muszą być prowadzone wraz z monitoringiem występowania dzikich zwierząt. W przypadku wystąpienia na przedmiotowym terenie gatunków ptactwa chronionego w okresie lęgowym, tzn.: od 1 marca do 15 października, zabronione jest: niszczenie siedlisk lub ostoi będących obszarem rozrodu, wychowu młodych, odpoczynku, migracji lub żerowania; niszczenie, usuwanie lub uszkodzenie gniazd; umyślne płoszenie lub niepokojenie w miejscach rozrodu lub wychowu młodych.

2) Z uwagi na brak występowania na terenie objętym projektem zmiany planu, nie będą likwidowane i niszczone zadrzewienia śródpolne, przydrożne i nadwodne.

3) Nie będą dokonywane zmiany stosunków wodnych, gdyż na obszarze objętym projektem zmiany planu nie występują żadne ciek wodne. Ponadto, na przedmiotowym terenie nie będzie zmieniane ukształtowanie terenu, które mogło by wpłynąć na zmianę stosunków wodnych, gdyż to obecne sprzyja rozwojowi zabudowy.

4) Z uwagi na brak występowania na terenie objętym projektem zmiany planu, nie będą likwidowane naturalne zbiorniki wodne, starorzecza i obszary wodno-błotne.

Realizacja zapisów projektu zmiany planu nie będzie wpływała negatywnie na działania w zakresie czynnej ochrony ekosystemów SOOCHK, gdyż na przedmiotowym terenie brak jest dużych kompleksów leśnych, cennych zbiorowisk łąk, obszarów wodnych czy tworów przyrody nieożywionej.

5. Jakość powietrza atmosferycznego i warunki klimatyczne

W związku z realizacją ustaleń planu w zakresie nowych terenów przeznaczonych pod budownictwo mieszkaniowe, nie przewiduje się znaczącego wzrostu emisji zanieczyszczeń do atmosfery. W perspektywie krótkoterminowej przewiduje się emisję zanieczyszczeń powodowaną przez pojazdy mechaniczne oraz pracę maszyn budowlanych związanych z robotami budowlanymi na terenie objętym opracowaniem. W perspektywie długoterminowej przewiduje się bezpośrednią emisję zanieczyszczeń powodowaną przez pojazdy mechaniczne korzystające z terenów mieszkaniowych przewidzianych do realizacji zgodnie z projektem planu.

Ze względu na niewielką powierzchnię obszaru opracowania, wprowadzenie w życie zapisów planu nie będzie miało znaczenia dla warunków klimatycznych terenu objętego planem oraz terenów sąsiednich.

6. Zagrożenie hałasem, zagrożenie polem elektromagnetycznym oraz zdrowie i warunki życia ludzi

Realizacja polityki przestrzennej wyznaczonej w projekcie planu może mieć wpływ na zwiększenie hałasu związanego z funkcjonowaniem nowo powstałej zabudowy mieszkaniowej, w tym ruchem pojazdów samochodowych, jednak będzie to oddziaływanie o znikomej skali. Przebiegająca w południowej części opracowania droga gminna, obsługuje ruch dojazdowy i nie przewiduje się tam znacznego wzrostu natężania ruchu, spowodowanego nową zabudową i tym samym nie przewiduje się znacznego wzrostu emisji hałasu. Mając na uwadze powyższe, stwierdza się, że realizacja zapisów projektu planu w zakresie nowo wyznaczonych terenów zabudowy mieszkaniowej jednorodzinnej będzie miała znikomy wpływ na wzrost emisji hałasu.

Realizacja zapisów projektu planu w zakresie nowo wyznaczonych terenów zabudowy mieszkaniowej jednorodzinnej, ze względu na ich niewielką powierzchnię, będzie miała znikomy wpływ na wzrost promieniowania pola elektromagnetycznego.

Zapisy projektu planu nie będą generowały ograniczeń w dostępie do infrastruktury technicznej oraz usług i dóbr publicznych.

7. Dziedzictwo kulturowe

Na obszarze opracowania brak jest obiektów wpisanych do rejestru zabytków lub ujętych w wojewódzkiej i gminnej ewidencji zabytków. W związku z powyższym, ustalenia projektu dokumentu nie stworzą możliwości negatywnego oddziaływania na dobra kulturowe.

8. Oddziaływanie transgraniczne

W związku z położeniem obszaru opracowania w znacznym oddaleniu od granic z krajami sąsiednimi, ustalenia dokumentu nie spowodują oddziaływania transgranicznego.

9. Oddziaływania skumulowane

Projekt planu wyznacza nowe obszary przeznaczone pod zabudowę mieszkaniową jednorodziną o niskiej intensywności w sąsiedztwie istniejących osiedli mieszkaniowych. W związku z powyższym, realizacja założeń projektu planu nie spowoduje znaczącego oddziaływania skumulowanego.



## **8 Rozwiązania mające na celu zapobieganie, ograniczanie lub kompensację przyrodniczą negatywnych oddziaływań na środowisko**

Funkcjonowanie na przedmiotowym obszarze zabudowy mieszkaniowej jednorodzinnej ze względu na swoją umiarkowaną skalę nie będzie pogarszało standardów jakości środowiska. Niezależnie od ustaleń projektu planu, na terenie opracowania obowiązują przepisy odrębne, które regulują normy i standardy jakości poszczególnych elementów środowiska. Należy założyć, że użytkowanie przedmiotowego obszaru będzie odbywało się przy użyciu najlepszych dostępnych technologii oraz rozwiązań eliminujących emisję szkodliwych substancji do środowiska.

W związku z powyższym, nie ma podstaw do ustalania rozwiązań mających na celu zapobieganie, ograniczenie lub kompensację przyrodniczą negatywnych oddziaływań na środowisko, mogących być rezultatem realizacji przedmiotowego opracowania.

## **9 Rozwiązania alternatywne do rozwiązań zawartych w projekcie planu**

Dla terenów gdzie wprowadza się prawo zabudowy brak jest korzystnych rozwiązań alternatywnych. Wyznaczenie nowych terenów budowlanych nastąpiło na podstawie wniosków właścicieli gruntów z uwzględnieniem polityki przestrzennej wyznaczonej w obowiązującym Studium uwarunkowań i kierunków zagospodarowania przestrzennego gminy Miedziana Góra.

## **10 Propozycje dotyczące przewidywanych metod analizy skutków realizacji postanowień projektu planu oraz częstotliwość jej przeprowadzania**

Nadzór i kontrola nad zgodnością zagospodarowania terenu z miejscowymi planami zagospodarowania przestrzennego należy do obowiązków organów administracji architektoniczno-budowlanej i nadzoru budowlanego. Ponadto, zgodnie z art. 32 ustawy z dnia 27 marca 2003 r. o planowaniu i zagospodarowaniu przestrzennym wójt, burmistrz, prezydent miasta przynajmniej raz w czasie kadencji przeprowadza oceny aktualności obowiązujących dokumentów planistycznych oraz ocenia postępy w opracowywaniu nowych dokumentów.

## **11 Streszczenie w języku niespecjalistycznym**

Przedmiotem niniejszej prognozy jest projekt zmiany nr 6 miejscowego planu zagospodarowania przestrzennego sołectwa Kostomłoty II – część I na terenie gminy Miedziana Góra dla obszaru o powierzchni ok. 0,14 ha. Niniejsze opracowanie powstawało równoległe z pracami nad projektem planu. Zakres tematyczny i problemowy opracowania dostosowany został do uwarunkowań przyrodniczych i planistycznych gminy. W ramach przygotowywania dokumentu badane były aktualne materiały kartograficzne, inwentaryzacyjne oraz Opracowanie ekofizjograficzne dla potrzeb Miejsowego planu zagospodarowania przestrzennego gminy Miedziana Góra. Ponadto, dn. 20 czerwca 2022 r. przeprowadzono oględziny terenu. Przeanalizowano ukształtowanie terenu, warunki glebowe, warunki klimatyczne, wody powierzchniowe i podziemne, obowiązujące obszary prawnie chronione. Powyższe elementy oceniono pod względem ewentualnych zmian, które mogą być spowodowane przez przyjęte rozwiązania w projekcie planu.

Projekt planu przewiduje powstanie nowych terenów przeznaczonych pod zabudowę mieszkaniową jednorodziną o powierzchni ok. 0,14 ha. W niniejszej prognozie stwierdzono, że przyjęte w projekcie planu rozwiązania oraz zasady zagospodarowania nie pogorszą stanu środowiska naturalnego. Na obszarze objętym planem charakter planowanego przeznaczenia spowoduje stałe przekształcenie terenu poprzez zwiększenie powierzchni możliwej do zabudowy, jednak zmniejszenie powierzchni

biologicznie czynnej odbędzie się w bezpośrednim sąsiedztwie terenów już przekształconych, tj. terenów drogi publicznej oraz zabudowań mieszkaniowych.

Na obszarze objętym projektem planu ustanowiono zakaz wprowadzania nieoczyszczonych ścieków do gruntu. Odprowadzanie ścieków sanitarnych ma odbywać się poprzez sieć kanalizacji sanitarnej przebiegającej poza granicami planu. Dopuszcza się budowę zbiorników na nieczystości ciekłe na terenach, gdzie z przyczyn technicznych i ukształtowania terenu nie ma możliwości podłączenia do sieci kanalizacji sanitarnej.

Obszar objęty projektem planu znajduje się w granicach Suchedniowsko-Oblęgarskiego Obszaru Chronionego Krajobrazu. Zapisy projektu nie wpłyną negatywnie na wymagania SOOCHK, w tym na zakazy o których mowa w § 4 uchwały dot. SOOCHK oraz na działania w zakresie czynnej ochrony ekosystemów.

Mając na względzie ustalenia projektu dokumentu, przyjęty sposób zagospodarowania, zasady ochrony i kształtowania ładu przestrzennego, zasady ochrony środowiska, przyrody i krajobrazu uznano, iż realizacja jego postanowień nie spowoduje znaczącego oddziaływania na środowisko.

## 12 Wykaz materiałów źródłowych

### 1. Ustawy, rozporządzenia

- 1) ustawa z dnia 3 października 2008 r. o udostępnianiu informacji o środowisku i jego ochronie, udziale społeczeństwa w ochronie środowiska oraz o ocenach oddziaływania na środowisko;
  - 2) ustawa z dnia 27 marca 2003 r. o planowaniu i zagospodarowaniu przestrzennym;
  - 3) ustawa z dnia 27 kwietnia 2001 roku Prawo ochrony środowiska;
  - 4) ustawa z dnia 16 kwietnia 2004 r. o ochronie przyrody;
  - 5) ustawa z dnia 13 września 1996 r. o utrzymaniu czystości i porządku w gminach;
  - 6) ustawa z dnia 14 grudnia 2012 r. o odpadach;
  - 7) ustawa z dn. 3 lutego 1995 r. o ochronie gruntów rolnych i leśnych;
  - 8) ustawa z dnia 20 lipca 2017 r. Prawo wodne;
  - 9) ustawa z dnia 7 lipca 1994 r. Prawo budowlane;
- wraz ze wszystkimi wynikającymi z ww. ustaw rozporządzeniami.

### 2. Dokumentacja planistyczna

- 1) Opracowanie ekofizjograficzne dla potrzeb Miejscowego planu zagospodarowania przestrzennego gminy Miedziana Góra;

### 3. Źródła inne

- 1) ortofotomapa obszaru opracowania udostępniona na stronie internetowej geoportal.gov.pl;
- 2) dane pochodzące z portalu geoserwis.gdos.gov.pl
- 3) mapa ewidencji gruntów i budynków obszaru opracowania;
- 4) szczegółowa mapa geologiczna Polski w skali 1:50 000;
- 5) mapa glebowo-rolnicza w skali 1:100 000 udostępniona na portalu sip.powiat.kielce.pl;
- 6) mapa hydrogeologiczna;
- 7) mapa sozologiczna;
- 8) Ocena oddziaływania na środowisko – teoria i praktyka. Wyd. PWN – Warszawa 2020 r., J. Krystek.

**Załącznik do prognozy oddziaływania na środowisko dla projektu zmiany nr 6 miejscowego planu zagospodarowania przestrzennego sołectwa Kostomłoty II – część I  
na terenie gminy Miedziana Góra**

**Oświadczenie**

Oświadczam, że spełniam wymagania, o których mowa w art. 74a ust. 2 ustawy z dnia 3 października 2008 r. o udostępnianiu informacji o środowisku i jego ochronie, udziale społeczeństwa w ochronie środowiska oraz o ocenach oddziaływania na środowisko (t.j. Dz. U. z 2022 r. poz. 1029 z późn. zm.). Jestem świadomy odpowiedzialności karnej za złożenie fałszywego oświadczenia.

18.04.2023 r. Damian Maleszak